

Environnement

# Agir au quotidien

PHOTO THIERRY JEANDOT

P 28 - À DÉCOUVRIR

Maladie d'Alzheimer  
**Germaine la marionnette  
apaise les personnes âgées**





18



23



28



34

**À VOIR**

4

- 4 ▶ ZAPPING
- 6 ▶ 60 JOURS EN IMAGES
- 8 ▶ À VENIR...

**À LA UNE**

10

- 10 ▶ Environnement  
Agir au quotidien

**À SUIVRE...**

14

GALLO / BRETON  
INITIATIVES COSTARMORICAINES

- 14 ▶ Cot Cot House à Plélo

**ACTIONS DÉPARTEMENTALES**

- 16 ▶ Commission permanente.  
Au quotidien auprès des Costarmoricains
- 17 ▶ Les élus en session
- 18 ▶ Atelier d'insertion Artex à Langueux.  
Une seconde vie
- 20 ▶ Du nouveau dans la gestion des routes
- 21 ▶ Le Département investit pour vous !
- 22 ▶ Bactérie tueuse d'oliviers.  
Le Laboceca de Ploufragan fait parler son expertise
- 23 ▶ Enseignement supérieur.  
La filière médecine lancée sur le campus Mazier

**À DÉCOUVRIR**

24

- 24 ▶ Le pont de Lézardrieux
- 26 ▶ Hôpital de Saint-Brieuc.  
Un mini-golf pour les enfants malades
- 27 ▶ Mix Café à Tressignaux.  
Un café associatif qui fait battre le cœur du petit bourg
- 28 ▶ Maladie d'Alzheimer.  
Germaine la marionnette apaise les personnes âgées
- 29 ▶ Transat Jacques Vabre.  
Les Côtes d'Armor dans la course
- 30 ▶ Du VI<sup>e</sup> siècle av-JC à la conquête romaine.  
Le département au temps des Gaulois

**AH SI J'ÉTAIS...**

32

- 32 ▶ Solène Durand

**À PARTAGER**

33

- 33 ▶ Rugby.  
Le RCCP mise sur la formation
- 34 ▶ Fest-noz.  
Tous ensemble dans la danse
- 36 ▶ Le champignon
- 37 ▶ Mots fléchés par Briac Morvan

**PORTE-PAROLE**

38

- 38 ▶ L'expression des groupes politiques du Conseil départemental

Version numérique,  
À voir / À écouter

**+SUR**  
**cotesdarmor.fr**



**Les 5 Maisons du Département**

**Retrouvez nos services près de chez vous**

<p><b>OUVERTURE</b></p> <p>Du lundi au vendredi 8h30 - 12h30 13h30 - 17h30</p>	<p> <b>SAINT-BRIEUC</b> 76 A et 76 B rue de Quintin <b>Action sociale</b> Enfance / Prévention 02 96 60 86 86 <b>Espace autonomie</b> 02 96 77 68 68</p>	<p><i>Site de</i> <b>St-BRIEUC</b> <b>Couronne</b> 2 rue Camille Guérin <b>Action sociale</b> Enfance / Prévention 02 96 60 80 60</p>	<p><i>Site de</i> <b>LAMBALLE</b> 13 et 17 rue du Jeu de Paume <b>Action sociale</b> Enfance / Prévention 02 96 50 10 30 <b>Espace autonomie</b> 02 96 50 07 10</p>	<p> <b>DINAN</b> 2 place René Pleven <b>Action sociale</b> Enfance / Prévention 02 96 80 00 80 <b>Espace autonomie</b> 02 96 80 05 18</p>
<p> <b>LANNION</b> 13 bd Louis Guilloux <b>Action sociale</b> Enfance / Prévention 02 96 04 01 04 <b>Espace autonomie</b> 02 96 04 01 61</p>	<p> <b>GUINGAMP</b> 9 place Saint-Sauveur <b>Action sociale</b> Enfance / Prévention 02 96 40 10 30 <b>Espace autonomie</b> 02 96 44 85 25</p>	<p><i>Site de</i> <b>ROSTRENEN</b> 6 B rue Joseph Pennec <b>Action sociale</b> Enfance / Prévention 02 96 57 44 00 <b>Espace autonomie</b> 02 96 57 44 66</p>	<p><i>Site de</i> <b>PAIMPOL</b> 11 bis rue Nicolas Armez <b>Action sociale</b> Enfance / Prévention 02 96 55 33 00 <b>Espace autonomie</b> 02 96 20 87 20</p>	<p> <b>LOUDEAC</b> Rue de la Chesnaie <b>Action sociale</b> Enfance / Prévention 02 96 28 11 01 <b>Espace autonomie</b> 02 96 66 21 06</p>

Pour suivre toute l'actualité du département...

**cotesdarmorleDepartement**

**@cotesdarmor22**

**Departementcotesdarmor**

**cotesdarmor.fr**





PHOTO THIERRY JEANDOT

## Agir au quotidien

« Notre maison brûle, et nous regardons ailleurs ». C'est par cette phrase choc que le Président Jacques CHIRAC avait évoqué l'urgence climatique, lors du Sommet de la Terre à Johannesburg en 2002. Il avait mis ce sujet sur le devant de la scène, bien avant l'effervescence médiatique récente.

Le développement durable et la protection de l'environnement ne peuvent se limiter à quelques incantations. Nous en sommes conscients et n'avons pas attendu les derniers mois pour développer une véritable politique ambitieuse en ce sens.

Au Conseil départemental, nous pensons aussi que l'écologie ne doit pas être punitive, et doit profiter à tous les Costarmoricains.

C'est cette thématique que nous avons souhaité mettre en valeur dans ce numéro, par quelques exemples, allant de la construction de bâtiments à Haute Qualité Environnementale (10 collèges HQE livrés par le Département depuis 2015, 3 actuellement

en construction), la rénovation énergétique de nos bâtiments, le développement du bio et des circuits courts dans les cantines des collèges publics, l'utilisation du bois comme source d'énergie, ou encore l'utilisation de 25 à 30 % de matériaux recyclés pour l'enrobé utilisé dans la rénovation de nos routes.

Dans le secteur agricole, nous participons également à la transition écologique en accompagnant les exploitants à l'achat de matériel moins énergivore. Ces actions volontaristes permettent de réduire notre empreinte environnementale tout en réalisant des économies à moyen terme.

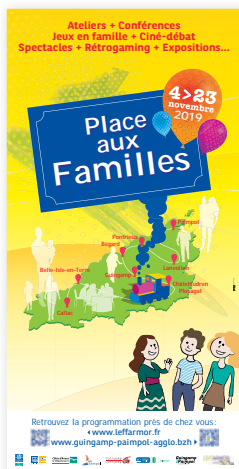
Nous protégeons également la biodiversité, grâce à nos Espaces Naturels Sensibles (+825 hectares classés depuis 2015), ou par la labellisation « Grands Sites de France » obtenue récemment pour les caps d'Erquy et Fréhel.

Notre nature et nos paysages font la beauté des Côtes d'Armor. Au Département, nous ne regardons pas ailleurs, nous les protégeons !

Président du Département  
des Côtes d'Armor

Du 4 au 23 novembre

## Place aux Familles



Des rencontres avec des professionnels de l'enfance, des ateliers parents-enfants, des animations pour petits et grands, des jeux, des conférences, des projections débats... le mois de novembre est consacré à la famille, l'enfance et la parentalité sur tout le territoire de la Maison du Département (Mdd) de Guingamp, à l'initiative du collectif des professionnels de la Mdd évoluant dans le large champ de l'accompagnement des familles. De nombreux rendez-vous sont proposés à Guingamp, Paimpol, Châtelaudren-Plouagat, Lanvollon,

Belle-Isle-en-Terre, Bégard, Callac et Pontrieux. Les professionnels le constatent au quotidien : chaque famille a son fonctionnement, chaque situation est unique et chaque personne à ses propres questions. Ils vous proposent un temps pour se rencontrer entre parents, entre parents et enfants, entre parents et professionnels. Un temps pour échanger, se ressourcer, jouer, débattre, s'informer.

► Programme complet sur [leffarmor.fr](http://leffarmor.fr) et [guingamp-paimpol-agglo.bzh](http://guingamp-paimpol-agglo.bzh)

Concours « L'arbre de l'année »

## Votez pour le chêne à la vierge !

Le magazine Terres Sauvages organise le concours national de l'arbre de l'année. Il a nommé, pour la région Bretagne, le chêne à la vierge de Plénée-Jugon, un ancêtre de plus de cinq siècles possédant en son sein une vierge installée là au XIX<sup>e</sup> siècle. Son tronc fait 7,50 m de circonférence et l'arbre fait 18 m d'envergure pour 12 m de haut. La présence d'une source en contrebas et celle d'une vierge à l'intérieur du tronc témoignent probablement d'une sacralité liée à l'arbre et à l'eau. Vous avez jusqu'au 2 décembre pour voter sur le site [arbredelannee.com](http://arbredelannee.com) et lui permettre d'obtenir le prix du public 2019.



PHOTO ERMANNUEL BOTTER

► [arbredelannee.com](http://arbredelannee.com)



Mathilde Quémener

**Tébééo**  
Télé Bretagne Ouest

## Sur la TNT, l'actualité des Côtes d'Armor

Chaque semaine, le magazine traitant de l'actualité des Côtes d'Armor est diffusé, via la TNT, sur les chaînes Tébééo, TVR35 et Tébésud, sur l'ensemble du territoire costarmoricain. Présenté par Mathilde Quémener, il traite l'actualité locale dans tous ses aspects - économie, culture, sports, vie associative, etc. - dans le cadre d'un partenariat entre le Département et Tébééo. Diffusion sur Tébééo et Tébésud le samedi à 18h, le dimanche à 11h 15 et 20h 30, le lundi à 9h 30 et 22h 15 et le mardi à 18h 45, et sur TVR35 le samedi à 18h, 19h 45 et 21h 30, et le dimanche à 11h et 13h 30.

À l'heure du tout numérique

## Un colloque sur la sécurité numérique et économique

La 3<sup>e</sup> édition du colloque régional sur la sécurité économique et numérique « SecNuméco » s'est tenue à Saint-Brieuc les 19 et 20 septembre, en présence notamment d'Alain Cadec, président du Département. De la sensibilisation à l'éducation en passant par la formation pour les élèves, étudiants, professeurs, chercheurs, dirigeants d'entreprises ou élus, la sécurité tant économique que numérique est l'affaire de tous. Toutes les organisations sont aujourd'hui confrontées à de la malveillance numérique ou économique, qui remet en question leur activité dans la durée. « À l'heure du tout numérique et de la dématérialisation d'un grand nombre de nos actions en tant que collectivité publique, le Département reste particulièrement concerné quant à la sécurité numérique », a déclaré en substance Alain Cadec. Le but de ce colloque était de sensibiliser un maximum d'acteurs (collectivités, entreprises, secteur associatif) sur le rôle qu'ils ont à jouer en matière de sécurité numérique. L'occasion de rappeler que les prochaines assises de l'Enseignement supérieur, de la Recherche et de l'Innovation, organisées par le Département, auront lieu le 6 décembre à Ploufragan.

Le numérique pour tous

## Appel à projets de développement numérique

Parallèlement aux 58 M€ investis pour la fibre optique, le Département lance un appel à projets doté de 50 000 € (réservé aux collectivités et structures associatives ou privées dans certains cas) pour la réalisation d'actions numériques innovantes dans les territoires. Création et aménagement de lieux numériques; mise à disposition de nouveaux services à la population; animation de la mise en réseau d'acteurs du numérique; réalisation d'actions de sensibilisation et d'appropriation vers différents publics... pourront être soutenus. Portées par des structures publiques ou privées, ces actions permettront de renforcer les pratiques et la culture numérique locales pour rendre cette technologie accessible à tous les Costarmoricains. Clôture du dépôt des dossiers, le 6 décembre 2019.

► Renseignements : [cotesdarmor.fr/appels-projets](http://cotesdarmor.fr/appels-projets)  
et Département Infos Services : 02 96 62 62 22



PHOTO THIERRY JEANDOT



PHOTO THIERRY JEANDOT

▲ Le 9 octobre dernier, les Côtes d'Armor étaient à l'honneur sur France 3 dans l'émission La Carte au trésor, présentée par Cyril Féraud. Ce bel événement, dont le Département était partenaire, a suscité beaucoup de réactions positives.

## Facebook, Twitter ou Instagram Toujours plus d'actualité sur les réseaux sociaux du Département



Vous êtes de plus en plus nombreux à nous suivre quotidiennement pour découvrir l'actualité des #cotesdarmor sur les réseaux sociaux. Vous y trouvez des jeux sur notre page Facebook @CotesdarmorleDepartement pour gagner des invitations pour les matchs de l'En Avant, pour des concerts ou des festivals. Vous pouvez également suivre les dernières infos de la collectivité en direct sur notre compte Twitter @Cotesdarmor22. Pour les images, devenez membre de notre communauté Instagram, postez, découvrez et partagez les plus belles vues des #cotesdarmor. Et, chaque vendredi, dites nous ce que vous pensez de la #photodelasemaine !



## → Intervenants sociaux en commissariat et gendarmerie

Les Intervenants sociaux en commissariat et en gendarmerie travaillent aux côtés des gendarmes et des policiers pour apporter rapidement les meilleures réponses possibles aux victimes se présentant dans les locaux et favoriser la prévention et la détection de situations à risques. Depuis septembre 2014, trois postes d'intervenants sociaux ont été créés en Côtes d'Armor, au commissariat de Saint-Brieuc et dans les gendarmeries de Dinan et de Guingamp, cofinancés à parts égales par le Préfecture, le Département et l'intercommunalité concernée. Un quatrième poste est en cours de création, cette fois à Lannion. Un comité de pilotage, composé de l'ensemble des partenaires (services de l'État, forces de l'ordre, Département et collectivités concernées) vient d'être créé. Il s'est réuni le 2 octobre en présence de Sylvie Guignard, vice-présidente du Département. Celui-ci fut l'occasion de rappeler, au moment où se déroule le grenelle de lutte contre les violences conjugales, que ce dispositif apparaît comme une solution pertinente à apporter en matière de violences intra-familiales.



PHOTO THIERRY JEANDOT

Samedi | **17**  
AOÛT

### **Plœuc-L'Hermitage**

Après la Coupe de France de VTT en 2015 et les Championnats de France en 2017, Plœuc-L'Hermitage accueillait la finale de la Coupe de France de VTT. Plus de 1500 pilotes se sont affrontés sur le site de la Côte des halles pour un événement exceptionnel, qui a rassemblé des milliers de spectateurs.



PHOTO THIERRY JEANDOT

3 | MARDI  
SEPTEMBRE

### **Plérin**

Aux collèges Jules Léquier et Saint-Pierre, c'était l'effervescence dans la cour, lors de la remise des sacs de sport estampillés Côtes d'Armor, par Alain Cadec, président du Département, aux élèves de 6<sup>e</sup>. Une opération originale mise en place par le Département, qui a bénéficié aux quelque 8000 collégiens de 6<sup>e</sup> scolarisés dans les 79 établissements costarmoricains.



PHOTO BRUNO TORRUBIA

MARDI | **24**  
SEPTEMBRE

### **Erquy, Fréhel, Plévenon, Plurien**

C'est fait, les caps Fréhel et d'Erquy sont enfin devenus le 19<sup>e</sup> Grand Site de France. Attribuée par le ministère de la Transition Ecologique et Solidaire, cette labellisation vient récompenser l'engagement des élus et des acteurs locaux depuis des années en faveur des actions de protection et de valorisation de ces sites décidément exceptionnels.



PHOTO THIERRY JEANDOT

## ► RETOUR SUR LES JOURNÉES DU PATRIMOINE

**22** | DIMANCHE  
SEPTEMBRE

### Saint-Brieuc

Dimanche 22 septembre, le public est venu nombreux pour découvrir les coulisses du Département et profiter des animations proposées notamment au parc de la préfecture, à l'occasion des Journées européennes du patrimoine.



PHOTO THIERRY JEANDOT

▲ La visite du bureau d'Alain Cadec, président du Département, était l'un des temps forts de la journée.



PHOTO THIERRY JEANDOT

▲ Il y avait foule également au parking inter-administratif, où était présenté Heavy Motors, spectacle de la Société Protectrice de Petites Idées. Un spectacle déjanté, hilarant et brillant, qui a totalement embarqué le public!

## ► ÉTONNANT GUERLÉDAN

**5** | SAMEDI & DIMANCHE 6  
OCTOBRE

### Mûr-de-Bretagne

Gros succès populaire pour ce week-end organisé par le Département à la base de loisirs de Guerlédan. Une grande fête sportive, gourmande et familiale, qui a fait la joie des petits et des grands!



PHOTO THIERRY JEANDOT

▲ Le samedi, plus de 400 personnes ont participé à la balade gourmande, menée de main de maître par Christophe Le Fur, chef étoilé de l'Auberge Grand'Maison de Mûr-de-Bretagne.

► Après le dîner concocté par le chef Christophe Le Fur pour ses 350 convives, un feu d'artifice a été tiré face au lac, sous les regards de plus de 2 000 spectateurs.



PHOTO THIERRY JEANDOT



PHOTO THIERRY JEANDOT

▲ Au total, l'événement a rassemblé quelque 8 000 personnes sur ces deux journées qui ont également fait le bonheur des enfants, avec notamment l'escalade, le BMX, les structures gonflables ou encore l'initiation au tir à l'arc!

**JUSQU'AU 5 JANVIER 2020**

## Entre malice et poésie



### Ploëzal

Le Domaine départemental de la Roche-Jagu vous propose cette exposition avec les illustrations de Christelle Le Guen, peintre, illustratrice et graveuse, qui travaille depuis une vingtaine d'années pour l'édition jeunesse. Elle signe aussi des affiches pour l'atelier de créations graphiques.  
« Un bruit qui court »...

►► Ouverture de 14h à 17h : tous les jours jusqu'au 3 nov. et du 21 déc. au 5 janv. 2020 (fermeture les 24-25 déc. et 01 janv. 2020) - du dimanche au jeudi du 4 nov. au 19 déc. 4 € ; 3 € (réduit) ; 0-6 ans (gratuit)  
+ d'infos larochejagu.fr

**6-8-9-10 ET 17 NOVEMBRE**

## Conférences et film « Autour de la fin de la Grande Guerre »

### Châtaudren

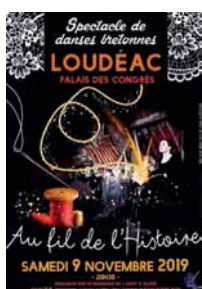
L'association *Mémoire Patriotique Armoricaïne* vous propose des conférences et un film sur l'après-guerre. Au programme : *Les monuments aux morts Bretons* par Yann Lagadec (6 novembre) ; *La vision allemande de la fin de la guerre* par Philippe Lunard (8 novembre) ; *Abel Violette, homme de santé dans la paix comme dans la guerre* par Annick Mévellec (9 novembre) ; *L'évolution de la condition féminine après 1918* par Michelle Briec (10 novembre). Projection du film *Au revoir là-haut* d'Albert Dupontel (17 novembre).

►► Conférences : 31 rue de la Gare / Film : au Petit Écho de la Mode / 6-8 novembre à 18h30 / 9-10-17 novembre à 17h30  
+ d'infos et réservation : 06 45 79 74 63 / lepilloumael@gmail.com

**SAMEDI 9 NOVEMBRE**

## Spectacle Au fil de l'Histoire

### Loudéac



« Au fil de l'Histoire » raconte les nombreuses mésaventures d'une couturière parisienne de grand renom, installée à Loudéac auprès de sa famille. Les péripéties théâtralisées de la parisienne et de sa petite fille alternent avec des danses de Bretagne et d'Irlande. Un spectacle de la troupe du Rondeau de l'Oust.

►► quintin.fr / Entrée 15 €. Réservations : E. Leclerc Loudéac.  
Renseignements : 02 96 67 30 68

**9 ET 10 NOVEMBRE**



## Festival des Chanteurs de rue

### Quintin

Une cinquantaine de groupes et d'artistes, professionnels ou amateurs seront présents dans les rues de Quintin pendant le week-end. Au rendez-vous, plusieurs animations vous attendent, défilés costumés, voitures anciennes, vieux métiers, concert au P'tit Bal, Guinguette, ferme d'antan, restauration, châtaignes grillées, vin chaud... Sans oublier le samedi soir le dîner spectacle (28 €) et la soirée cabaret (8 €).

►► Gratuit + d'infos quintin.fr / 02 96 74 99 75

## EUROP'ARMOR

**MERCREDI 13 NOVEMBRE**

### Saint-Brieuc

Europ'Armor vous propose une présentation de la Bourse Zeldidja destinée à des jeunes âgés de 16 à 20 ans qui ont un projet de voyage individuel sur un thème et dans un pays qu'ils ont choisi.

►► 13h30 - 16h30  
Hôtel du Département  
Sur inscription par mail : europ.armor@cotesdarmor.fr



**DU 15 AU 17 NOVEMBRE**

## Festival de Théâtre pour rire

### Matignon



Déjà 23 ans que Matignon se transforme en capitale du rire, chaque mois de novembre. Le Festival de Théâtre pour rire va de nouveau faire souffler des bourrasques d'humour. Convivialité et ambiance

chaleureuses garanties, entre les spectacles à la salle omnisports, les animations et concerts au cabaret!

►► + d'infos festival-pour-rire.com

**16 ET 17 NOVEMBRE**

## Noir sur la Ville

### Lamballe



Rendez-vous pour ce salon du roman noir et du polar adulte, BD, jeunesse avec de nombreux auteurs comme Alain Emery, Marion Brunet, Marc Villard... Venez les rencontrer et participer aux dédicaces. Sans oublier en

amont du festival, des animations comme une murder party au Haras de Lamballe, des rencontres d'auteurs en médiathèque...

►► Gratuit + d'infos noirsurlaville.fr

**VENDREDI 22 NOVEMBRE**

## Récital d'Orgue

### Dinan

*Les Amis des Orgues de Dinan* vous

proposent un concert de Philippe Lefebvre, pour la restauration de l'orgue anglais de Dinan. Cet organiste titulaire de Notre Dame de Paris et président de l'association nationale Orgue en France vous propose un programme varié de Jean-Sébastien Bach à Claude Debussy.

►► 20h30 / église Saint-Malo / 10 € / gratuit -18 ans

+ d'infos facebook Les Amis des Orgues de Dinan



**DIMANCHE 24 NOVEMBRE**

## Salon du livre

### Lanloup



Le quatrième salon du livre Breizh Littéraplume accueillera quarante auteurs dans le magnifique cadre du manoir de la Noë Verte. Des animations médiévales seront également proposées

par l'association *Racines d'Argoat*, et par la troupe de musiciens « *La Chalemie* » de Dinan. Une conférence sur le manoir et sur la vie au Moyen Âge sera donnée par Michel Priziac, président de l'association des *Écrivains Bretons*.

►► 10h à 18h - Gratuit

+ d'infos breizh-litteraplume.com



**DIMANCHE 24 NOVEMBRE****Jeux reviendrai****Plouézec**

L'association *Les jeux de l'arrière-salle* organise ce festival du jeu qui réunira plusieurs associations ludiques du département. Parmi elles entre autres, l'association *Bande de Breizh* qui proposera une escape room, ainsi que leurs deux boîtes d'escape game Jardis. L'association *Grimoires*, elle, animera plusieurs tables de jeux géants. Au programme de la journée, jeux vidéos, tournois, scrabble, jeux de carte, tombola...



►► 10h-20h - salle polyvalente + d'infos [lesjeuxdelarrieresalle.org/jeux-reviendrai](http://lesjeuxdelarrieresalle.org/jeux-reviendrai)

**DIMANCHE 24 NOVEMBRE****Apithérapie par la propolis****Saint-Brieuc**

Françoise Sauvager (Docteur en pharmacie, enseignant-chercheur en microbiologie à la faculté de pharmacie de Rennes,

actuellement retraitée) vous propose cette conférence dont le thème est « *la Propolis* » ou, comment se soigner grâce aux abeilles.

►► Campus Mazier - 14h30 - Tout public - gratuit + d'infos [abeille.bretonne22@gmail.com](mailto:abeille.bretonne22@gmail.com) / 02 96 72 85 59 - [gguyot1@free.fr](mailto:gguyot1@free.fr)

**JEUDI 28 NOVEMBRE****JOB dating****Saint-Brieuc**

Pour ses 200 ans, la CCI des Côtes d'Armor organise pendant tout le mois de novembre, plusieurs temps fort qui s'adressent aux entrepreneurs, dirigeants, porteurs de projet, demandeurs d'emploi, étudiants. Pour clôturer ce mois événement[s], un job dating est proposé de 14h à 17h au Palais des Congrès. Une manière de rencontrer votre futur collaborateur ou employeur.

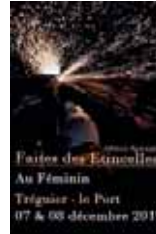


►► + d'infos [cotesdarmor.cci.fr](http://cotesdarmor.cci.fr)

**EN DÉCEMBRE****Faites des Étincelles****Tréguier**

L'association *Faut le fer* organise un temps fort consacré à la sculpture sur métal à Tréguier. Tout au long du mois de décembre, des expositions seront visibles dans différents lieux ouverts au public (cloître, chapelle des Paulines, ancien palais épiscopal...) Les 7 et 8 décembre, 10 artistes féminines seront mises à l'honneur, et à cette occasion, elles créeront des œuvres en direct.

►► + d'infos Facebook faut le fer

**SAMEDI 7 DÉCEMBRE****Salon du livre jeunesse****Ploufragan**

Plusieurs animations vous attendent lors de ce salon, « lire et raconter des histoires » animé par l'association *Lire et faire lire*, une vente dédicace, des ateliers des médiathèques de la baie etc. L'occasion de rencontrer des auteurs et illustrateurs tels que Nathalie Minne, Fanny Joly, Oriane Lallemand et en invité d'honneur Christophe Besse. D'autres événements sont également proposés en marge de ce salon, comme une rencontre avec Gilles Bachelet (4 décembre à la médiathèque de Ploufragan) et une conférence de Aliyah Morgenstern (5 décembre-salle des villes moisan).

►► 9h30-12h / 14h-18h  
+ d'infos [salondulivrejeunesseploufragan.jimdo.com](http://salondulivrejeunesseploufragan.jimdo.com)

**14 ET 15 DÉCEMBRE****Futsal Cup****Saint-Brieuc**

Le Stade Briochin retrouve le parquet de Steredenn pour son Futsal Cup 2019 niveau national U12. Une belle affiche vous attend avec 12 équipes. Rendez-vous le samedi 14 décembre de 9h à 18h et le dimanche 15 décembre de 9h à 17h. Deux jours d'animation et de beau jeu.

►► 1 €, gratuit - 16 ans  
+ d'infos [stadebriochin.com](http://stadebriochin.com)

**SAMEDI 28 DÉCEMBRE****Noz trail****Loguivy Plougras**

PHOTO THIERRY JEANDOT

L'association *tiens moi la main* organise un noz-trail - rando - VTT, dans la forêt de Beffou, au profit du foyer de vi Avalenn APAJH 22 de Plounevez Moëdec. Au programme: rando de 6 et 10 km à partir de 18h; noz trail de 14 km à 19h et 7 km à 19h15; VTT de 15 km et 30 km à 19h.

►► inscriptions sur place - 6 €  
+ d'infos 06 16 12 44 46

**SAMEDI 7 DÉCEMBRE****Prix littéraire Louis Guilloux****Plouha**

La lauréate 2019 du Prix Louis Guilloux, Anaïs Llobet, se verra remettre son prix le 7 décembre à Plouha, Salle Hermine, pour son roman *Des hommes couleur de ciel*. A cette occasion, plusieurs rencontres sont prévues avec l'auteur.

►► + d'infos [cotesdarmor.fr](http://cotesdarmor.fr)



PHOTO DR.

Retrouvez d'autres idées de sorties dans l'Agenda

► + SUR [cotesdarmor.fr](http://cotesdarmor.fr)

## Environnement

## Agir au quotidien

À travers un grand nombre de ses actions, le Département agit pour la préservation de notre environnement. Qu'il s'agisse de routes, de collèges, d'agriculture et dans de nombreux autres domaines, il concilie l'efficacité environnementale et la maîtrise des coûts.

PHOTOS THIERRY JEANDOT - REDACTION BERNARD BOSSARD

**L**e développement durable et la préservation de notre environnement, sans être brandis comme des étendards, sont pourtant une réalité prise en compte de longue date et avec force dans toutes les actions du Département. On pourrait ainsi dresser un inventaire à la Prévert des initiatives du Département dans ce domaine: collèges à basse consommation d'énergie, es-

## Offrir un meilleur cadre de vie aux Costarmoricains

paces naturels protégés, travaux routiers à moindre impact environnemental, accompagnement des agriculteurs dans leurs démarches agri-environnementales, soutien technique aux communes pour les labels « Zéro phyto » et « Cité fleurie », labellisation « Grand site de France » pour les caps Fréhel et d'Erquy, gestion raisonnée des propriétés départementales, approvisionnement local

des services de restauration des collèges, voitures de service hybrides, agrandissement du port de commerce du Légué pour réduire le trafic de poids lourds... La liste, non exhaustive, est longue car le Département n'a pas attendu les derniers mois pour s'engager dans la préservation de nos ressources. Partout où il le peut, le Département, conscient de l'enjeu, ménage l'environnement. « *En tant que première institution publique des Côtes d'Armor, nous nous devons de donner l'exemple, affirme Alain Cadec, président du Département. Lorsque nous construisons un collège ou que nous réhabilitons une route, nous veillons d'abord au bien-être des usagers, et l'environnement fait partie de ce bien-être, tout comme il contribue par ailleurs à l'attractivité de notre territoire.*

*Offrir un meilleur cadre de vie aux Costarmoricains est une priorité pour le Département, et il s'agit aussi d'un enjeu majeur pour le devenir de notre planète. Nous avons ce privilège de bénéficier d'espaces naturels et de sites remarquables. À nous de les préserver et de les valoriser, pour le bien commun de tous ».*

▲ Le Département gère et entretient plus de 50 espaces naturels sensibles.



▲ Véronique Méheust, vice-présidente chargée de l'environnement.

### 50 espaces naturels protégés

Le département compte plus d'une cinquantaine d'espaces naturels sensibles, autant d'écrans pour la biodiversité, soigneusement entretenus et préservés, aux quatre coins des Côtes d'Armor. De plus, le Département est propriétaire de deux grands massifs forestiers: la forêt de Beffou, en centre Bretagne, et la forêt d'Avaugour, près de Guingamp, qui font l'objet d'un entretien sylvicole et cynégétique raisonné. « *Ces espaces illustrent notre volonté de préserver, dans nos territoires, de véritables îlots où la nature est livrée à elle-même, une nature brute, propice à la promenade, la randonnée et les sports nature. C'est aussi un atout touristique d'importance*

», explique Véronique Méheust, vice-présidente du Département chargée de l'Environnement.

On le constate, l'environnement est une préoccupation majeure du Département, comme en témoignent les exemples qui suivent. ▲

## Le Département, aux côtés des communes

# Objectif: zéro phyto!

**D**epuis le 1<sup>er</sup> janvier 2018, les communes n'ont plus le droit d'utiliser des produits phytosanitaires pour l'entretien de leurs espaces verts, à l'exception des terrains de sports et des cimetières. Le Département, aux côtés des techniciens de bassins versants, conseille les communes et les encourage à n'utiliser aucun pesticide ou désherbant, en les remplaçant par des techniques mécaniques de désherbage et en les incitant à réfléchir en amont à leurs aménagements. « *Nous travaillons avec eux sur les semis, sur des plantations en pied de murs, sur le remplacement des bâches plastiques par du paillage ou des plantes couvrantes*, explique Christine Hamon-Rondo, du service des espaces naturels au Département. *Pour résumer, je dirais que nous sommes dans le préventif plutôt que dans le curatif* ».

### 60 communes labellisées « Zéro phyto »

Une politique qui porte ses fruits, puisque déjà 60 communes sont labellisées « Zéro phyto », ce qui signifie qu'elles n'utilisent aucun produit phytosanitaire, y compris pour l'entretien de leurs terrains de sports et leur ci-

metière. Les communes ambitionnant d'obtenir le label « Cité fleurie » sont bien sûr concernées: avant le passage de la Commission régionale du fleurissement, elles reçoivent la visite de la Commission départementale d'embellissement qui s'assure notamment qu'elles n'utilisent plus aucun produit phytosanitaire.

C'est le cas à Laurenan, labellisée une fleur. Il y a quelques années, une agent communale chargée des espaces verts se plaignait de ce que l'utilisation de produits phytosanitaires la rendait malade. « *Ce fut un facteur déclencheur, bien que j'avais déjà une sensibilité "verte" de mon côté*, indique la maire Valérie Poilane-Tabart. *Alors nous nous sommes retroussés les manches pour aboutir au bannissement de ces produits, avec des agents communaux volontaires et une forte implication de la population, qui venait par exemple bénévolement désherber le cimetière une fois par semaine. Nous avons également participé à des journées techniques avec Christine Hamon-Rondo et Yannick Morin, conseiller départemental et président du Comité départemental d'embellissement* ». La commune a également remplacé des plantes annuelles

par des vivaces, encouragé auprès des habitants la plantation de plantes en pieds de murs, planté des arbres... ce qui lui a valu d'être labellisée une fleur il y a trois ans. « *On a vu revenir de la biodiversité, des abeilles*, poursuit la maire. *C'est une démarche à la fois de santé, d'environnement et d'identité rurale de notre village* ». Aujourd'hui, la commune postule pour une deuxième fleur. Gageons qu'elle l'obtiendra. ◀



### Yannick Morin

Conseiller départemental, président de la Commission départementale d'embellissement

### « Un gage d'attractivité touristique »

« *Pour l'obtention du label Cité Fleurie, le Département est un partenaire pragmatique des collectivités. Nous les accompagnons en leur proposant des solutions. L'embellissement recouvre des enjeux divers, tant environnementaux que touristiques.* »

## « Une démarche de santé et d'environnement

À Laurenan, on a remplacé les plantes annuelles par des vivaces, et tout le monde s'est retroussé les manches. ▼



**Sur les routes départementales**

# Limiter les impacts sur l'environnement

**L**e Département gère et entretient un réseau de plus de 4 500 km de routes départementales, pour un budget annuel de 8 M€. Dans ses opérations d'entretien, il veille à ce que les travaux aient un moindre impact sur l'environnement. Pour la réfection des routes, deux techniques sont utilisées selon les besoins. L'enduit à froid qui présente plusieurs avantages: un moindre impact sur l'environnement dû au peu d'énergie qu'il consomme lors de sa fabrication au Centre technique départemental (CTD) et un coût jusqu'à trois ou quatre fois moins élevé que de l'enrobé, pour une durabilité – 15 à 20 ans – comparable. Ainsi, le CTD produit chaque année environ 600 000 m<sup>2</sup> d'enduit qui permettent de refaire 115 km de routes.

Pour la technique de l'enrobé, le Département fait appel à des entreprises qui recyclent, dans la composition de l'enrobé, des résidus d'anciens enrobés rabotés sur d'autres chan-

tiers de réfection de chaussée. « Aujourd'hui, ces entreprises utilisent en moyenne 25 % d'enrobé recyclé, ce qui diminue d'autant la quantité de bitumemise en œuvre, et fait baisser les coûts, explique Pascal Sergent, chargé de l'entretien routier au Département. De plus, depuis six ou sept ans, ces entreprises utilisent à 70 % de l'enrobé à température abaissée – 130° au lieu de 160° – ce qui représente d'importantes économies d'énergie à la source ».

**Des techniques moins polluantes de réfection des routes**

Chaque année, ce sont environ 100 km de routes qui sont refaites en enrobé. Pour ce qui est de l'entretien des abords, là aussi, le Département mène une politique volontariste de préser-

**« Préserver la faune et la flore**

▼  
Pose d'un enduit à froid, bien moins polluant que de l'enrobé, sur la RD35 entre Gausson et Plémy en septembre dernier.



**Jean-Yves de Chaisemartin**

Vice-président chargé des Infrastructures

**« Un environnement préservé, des coûts maîtrisés »**

« Notre nouvelle politique d'entretien des routes nous permet de limiter l'impact environnemental, au bénéfice des Costarmoricains »

vation de l'environnement. Depuis 2014, il procède au fauchage tardif des accotements. « *En clair*, indique Frédérique Morin, en charge des dépendances vertes et bleues au Département, nous effectuons deux passes par an au lieu de trois auparavant. Une première passe au printemps, uniquement sur la bordure de l'accotement, et une seconde passe d'août à décembre, cette fois-ci sur tout l'accotement, jusqu'au débroussaillage des talus. Cela permet de mieux respecter les cycles biologiques des plantes et de préserver la faune et les insectes qu'elles abritent, notamment les pollinisateurs comme les abeilles sauvages ». En expérimentation, la taille en damiers dans le secteur de Dinan, en lien avec les naturalistes de l'association Cœur: il s'agit de tailler les abords en quinconce sur des bandes 100 m de part et d'autre de la route. L'expérimentation a démarré en octobre sur 22 km de routes. « On est là dans l'entretien différencié, pour ne faire des passes que tous les deux ans et mieux préserver la biodiversité de ces corridors écologiques », poursuit Frédérique Morin. ◀

## Éducation

Les collèges du XXI<sup>e</sup> siècle

Le Département consacre 25 M€ en 2019 à la construction de collèges neufs répondant aux normes HQE (haute qualité environnementale) et tendant vers les normes BBC (bâtiment à basse consommation). Depuis 2015, ce sont ainsi 10 nouveaux établissements qui ont ouvert leurs portes après des travaux de reconstruction ou de restructuration. Le collège Jean-Racine à Saint-Brieuc, en cours de reconstruction, est emblématique de la volonté du Département de construire des établissements particulièrement peu énergivores. Dans le cadre de l'expérimentation « *bâtiments à énergie positive et réduction carbone (E+C-)* » pilotée par l'Ademe (Agence de l'environnement et de la maîtrise de l'énergie), le projet du collège Jean-Racine contribue à initier la future réglementation thermique qui vise le niveau positif et un engagement de haute qualité environnementale: orientation des façades, isolation et étanchéité à l'air performante, chauffage par géothermie, production photovoltaïque, circuit de récupération des eaux

de pluie, utilisation massive du bois comme matériau de construction. Les eaux pluviales serviront à alimenter les sanitaires, de larges baies vitrées permettront un moindre recours à la lumière artificielle; l'isolation et la lumière naturelle, combinées à la chaleur corporelle des usagers, limiteront le recours au chauffage; et l'énergie produite par les panneaux photovoltaïques (42 kW, la plus grosse puissance installée dans un collège costarmoricain) alimentera le collège en électricité. « *De plus*, explique Maxime Morfouasse, chef du service patrimoine-collèges au Département, *la reconstruction du collège est une opportunité de transformer le quartier, en créant une ouverture au cœur de la parcelle, une transparence est-ouest entre la place de la Liberté et le parc Ty-Coat. Au cœur du nouveau collège, la nouvelle cour paysagée connecte le bâtiment d'enseignement, le restaurant et le complexe sportif* ». Le collège, d'une capacité de 600 élèves, ouvrira ses portes en septembre 2020. Coût de l'opération: 15 M€. ◀



## Brigitte Balay-Mizrahi

Vice-présidente chargée de l'Éducation

## « Des réalisations exemplaires »

« *Nos projets de construction de nouveaux collèges sont exemplaires dans leur démarche environnementale qui*

*associe les performances énergétiques et architecturales à la réussite éducative* »

Le bois prend une large part dans la construction du collège Jean-Racine. ▼



## Agriculture

## Privilégier les circuits courts

Fabienne Delanoë a repris en 2017 l'exploitation de son père à Hillion. Un élevage de poulets qu'elle a aussitôt adapté pour faire du poulet en label rouge. « *J'avais envie de travailler autrement*, confie Fabienne ». Pour ce faire, il lui a fallu aménager une chambre froide, un laboratoire et un espace pour accueillir les clients. Elle a bénéficié pour cela d'une aide de 7000 € du Département, représentant 25 % de l'investissement, au titre de la politique départementale d'aide à la transformation à la ferme. Les poulets sont élevés en plein air sur une durée de 81 jours, et sont nourris exclusivement avec de l'aliment végétal sans OGM. « *Je vais au-delà de ce qu'impose le cahier des charges du label rouge* ». La majorité de sa production est commercialisée par le groupement des Fermiers d'Argoat, mais une part non négligeable est écoulee en vente directe. « *La vente directe fonctionne bien, avec des*

“ **J'avais envie de travailler autrement** ”

*clients du secteur d'Hillion et d'Yffiniac qui viennent de plus en plus nombreux grâce au bouche-à-oreille. Les gens ont de plus en plus envie de savoir d'où vient et comment est produit ce qu'ils mangent* ». Chaque année, ce sont ainsi des dizaines d'agriculteurs qui sont accompagnés par le Département dans leurs démarches qualité et environnementales, non seulement pour la transformation à la ferme, mais aussi, par exemple, pour installer des récupérateurs de chaleur et/ou des pré-refroidisseurs sur leurs tanks à lait, entraînant de substantielles économies d'énergie. Par ailleurs, le Département encourage la consommation en circuits courts en adhérant à la plateforme Agrilocal. Cette plateforme permet notamment aux cuisiniers des collèges de s'approvisionner localement en produits de qualité, offrant ainsi de nouveaux débouchés aux producteurs costarmoricains. ◀



## Loïc Roscouët

Conseiller départemental délégué à l'Agriculture

## « Limiter l'empreinte carbone »

« *En accompagnant la transformation à la ferme et les circuits courts, nous encourageons les productions de*

*qualité et nous limitons l'empreinte carbone générée par les transports* ». ◀





Cot Cot House a Pllélo

## I met subout son enterprinze a 18 ans

**A 18 ans Xavier Pisson passe son bac e leve Co Cot House, une petite enterprinze qi fet des poulaillers nouviasos e qi tienent vrai bié.**

### Clés pour la lecture gallo

ao = «aw» (caozer),  
 ë = «eu»  
 (pezeraë, avaeë),  
 pll = «pl» ou «pi»  
 (pllace),  
 cll = «cl» ou «qj»  
 (cllôz),  
 Gh = «dj» (ghéter),  
 Qh = «tch»  
 (qhulture)

Xavier Pisson q'a ses 19 ans mézë, ét eteinë o les poules depés tout garçaille. Parti de deûz, pés qatr a siz ans.... i nn'a astourci une vintaine. « *A mesure qe la couée fezaet un crét, je mettaé su pië des nouviasos poulaillers o a chaque fai de nouviasos gréments pour s'en chevi pus vite avant qe d'aler a l'ecole.* » Les onqhes, tantes, couzins e amins portent cas a l'afère e Xavier lou fet des poulaillers su mesure.

Ét a 17 ans q'i sonje oriner pus fort de monde en poulaillers en kit. Yeûs q'i vait dan les jardineries, c'éd de la fâillie merchandie venue d'Azie. Ce q'i veût, li, c'éd de cai qi tient, q'éd ben d'ainin e made in Bertègne. Ao bout d'une an e après qhoqes pour-vair, i leve sa petite enterprinze q'a nom Cot Cot House cantë le bac q'il ét a passer.



Cot Cot House à Plélo

## Il crée son entreprise à 18 ans

**A 18 ans, alors qu'il passe son bac, Xavier Pisson crée Cot Cot House, une petite entreprise qui fabrique des poulaillers particulièrement solides et innovants.**

Xavier Pisson, 19 ans aujourd'hui, a contracté une passion pour les poules dès sa plus tendre enfance. À six ans, il en avait déjà deux, puis quatre... pour arriver aujourd'hui à une vingtaine. « *Au fur et à mesure que j'augmentais le cheptel, je fabriquais de nouveaux poulaillers, avec à chaque fois de nouveaux systèmes pour aller plus vite le matin avant de partir à l'école.* » Les oncles, tantes, voisins et amis sont intéressés et Xavier leur fabrique des poulaillers sur mesure. C'est à 17 ans que lui vient l'idée de créer des poulaillers en kits pour le grand public, ceux qu'il voit en jardineries sont de mauvaise qualité et fabriqués en Asie. Ce qu'il veut, lui, c'est du solide, du pratique, et made in Bretagne. Un an et plusieurs prototypes après, il crée sa petite entreprise, baptisée Cot Cot House, en même temps qu'il passe son bac. « *Une poule*

PHOTO DR.

▲ C'est à 17 ans que lui vient l'idée de fabriquer des poulaillers pour le grand public.

Ét a ses 17ans qe l'idée li vient de fével kludoù braves a tertous.

Hag eñ 17 vloaz e oa savet soñj dezhañ da sevel kludoù evit tout an dud.



Cot Cot House e Pleuloc'h

## Savet en doa e stal hag eñ 18 vloaz

**Tra ma oa Xavier Pisson, hag eñ 18 vloaz, o tremen e vachelouriezh, en doa savet Cot Cot House, ur stal vihan da fardañ kludoù mod nevez solut-tre.**

19 vloaz eo Xavier Pisson bremañ hag abaoe ma oa bihan eo sot gant ar yer. Pa oa c'hwec'h vloaz en doa div, peder goude-se... hag en deiz a hirie en deus un ugent bennak. « *Bep ma kreske niver ma yer e saven kludoù nevez, gant ostilhoù nevez enne, din da vont buanoc'h diouzh ar beure a-raok mont d'ar skol.* » Plijout a rae an traoù-se d'e eontred, moerebezed hag amezeien, ha Xavier neuze da sevel kludoù dezhe diouzh o c'hoant. Hag eñ 17 vloaz e oa savet soñj dezhañ da grouiñ kludoù evit tout an dud, dezhe da vontañ anezhe o-unan, rak ar re a wele er stalioù-liorzhañ a veze graet en Azia ha ne oant ket traoù a galite. Ar pezh a felle dezhañ ober a oa traoù solut, aes d'implijout ha graet e Breizh. Ur bloaz war-lerc'h, goude bezañ savet meur a batrom, en doa krouet e stal

« Une poule envale devers une péré de bouriers de nourri l'an, l'aqhit ecolojiq en seraet conseqent si chaqun en avael dan son courti. » qe s'en vient Xavier. Dan ses poulaillers on treu des rubriques a masse: tirouer és merdes, trape pour clore, pondouers e tout ela ét en bouéz de douglas de France, une orine qi se garde même san trètement. Ao parsu, i sont fets en Bertègne dan des ESAT (Établissement d'aide par le travail des handicapés) l'enterprinze ét etou dan le social. « I sont fets a mesure come viennent les comandes ce qi veût dire qe y a deüz mouéz entèr etcite e le livraije. »

### Je mene tout du lein

Més i n'en chaot pas. Raport ao chouéz des materiaos ses poulaillers font pus

avale environ 100 kg de déchets alimentaires par an, c'est dire le gain écologique si chacun en avait dans son jardin », affirme Xavier. Ses poulaillers proposent de nombreuses astuces: tiroir à déjections, trappe de fermeture, pondouers... et sont fabriquées en bois de douglas français, une essence qui résiste sans traitement à la putréfaction. De plus, ils sont entièrement fabriqués en Bretagne, dans des Esat (Établissement d'aide par le travail des handicapés), ce qui conforte la responsabilité sociétale de l'entreprise. « Je fonctionne en flux tendu, ce qui veut dire qu'il y a deux mois de délais entre la commande et la livraison ».

### « Je gère tout à distance »

Mais l'attente en vaut la peine, les poulaillers étant conçus avec des éléments de

vihan, Cot Cot House hec'h anv, tra ma oa o tremen e vachelouriezh. « Lonket e vez pep a 100 kg restachoù boued gant ar yer bep bloaz, soñjit 'ta pegen mat e vefe a-fet ekologiezh ma vefe yer e kement liorz zo », eme Xavier. En e gludoù e kaver ur bern ostilhoù aes : tiretennoù evit ar c'haoc'h, un toull-trap evit serriñ, dozvezioù... ha savet int gant koad douglas eus Frañs, a zo ur seurt koad padus ha ne vreïn ket, kuit da vezañ tretet. Ouzhpenn-se e vezont savet penn-da-benn e Breizh, gant diazezadurioù sokial skoazell dre al labour (ESAT), ar pezh a ra d'ar stal bezañ muioc'h a-skiant vat war an dachenn sokial. « Labourat a ran diouzh ar goulennoù, gant se e vez gortozet daou viz etre an deiz ma vez resevet ar goulenn hag an deiz ma vez kaset an traoù d'an dud ».

d'endon qe yeüs és conqhurents. Xavier perzente ané trouéz formes més travâille su mesure, selon.

Il a levé etou un poulailler pour l'Ehpad de Pordi a l'amain de monde qi ne sont pas librs. « Il ont tout de sieute crochè dedan, i font entour des poules, les abechent o les restants des repas, rasserrent les eüs, ce qi les met a se souveni de lou temp de garçaille. Je veüraé travailler pus fort o les Ehpad e les ecoles eyou qe le poulailler seraet une aide pour eblucer les efants. Si n'y a du monde du tour-la... »

Tourjou ét-i q'après un veyaje linghistique és Etats, la vla qi s'alet a Liège en Beljique a cete fin de pousser ses etudes su le design d'industrie. Xavier ne decesse pas de mener de la-lein sa petite enterprinze: les contes, les orinous, la fabricâtion, les

grosse section, leur assurant une longévité que n'a pas la concurrence. Xavier propose aujourd'hui trois modèles différents, mais travaille aussi sur mesure. Il a également réalisé un poulailler pour l'Ehpad de Pordic adapté aux personnes à mobilité réduite. « Les pensionnaires de l'Ehpad ont été tout de suite séduits, ils s'occupent de leurs poules, les nourrissent avec les déchets alimentaires de la résidence, ramassent les œufs, ça leur rappelle leur enfance. Je voudrais travailler plus avec les Ehpad et les écoles où un poulailler joue un rôle social et éducatif non négligeable. Avis aux amateurs... ». En attendant, alors qu'il rentre d'un voyage linguistique aux États-Unis et s'installe à Liège en Belgique pour y suivre des études de design industriel, Xavier continue de gérer sa petite entre-

### « Merañ a ran pep tra eus pell »

Gortoz pell, gortoz gwell avat, peogwir e vez savet ar c'hluoù gant tammoù koad tevoc'h, gant se e padont pelloc'h evit ar re a vez produet e lec'h all. Tri seurt kludoù a vez gwerzhet gant Xavier en deiz a hirie, met labourat a ra ivez diouzh ar moull. Graet en deus ur c'hluud ivez evit an Ehpad e Porzhig, espres-kaer evit tud hag o deus poan o vale. « Plijet eo an dra da dud an Ehpad kenkent, ober a reont war-dro o yer, magañ anezhe gant restachoù boued ar bod annez, dastum ar vioù, kement-se a zegas da soñj dezhe eus o bugaleaj. Fellout a rafe din labourat muioc'h gant ar bodoù annez hag ar skolioù lec'h ma c'hall ur c'hluud-yeur bezañ talvoudus-kaer war an tachennoù sokial ha pedagogel. Ma vez tud en ho mesk... ». Da c'hortoz, hag eñ nevez-distro

idées de pour-vair, la mene de son aire web... « Come je sē core és etudes, je sē en même de me chevi de tout ela du lein... Pesq'on en caoze, j'e erçeu darainement une comande de 10 poulaillers d'o une jardinerie de Paris. » Le jieuene enterpernou-ilè ét pour nous ebobi, m'attend ben!

Traduction André Le Coq

► Catalogue et commandes sur [cotcothouse.fr](http://cotcothouse.fr)

prise à distance: comptabilité, gestion des fournisseurs, suivi de production, conception de prototypes, gestion de son site web... « Étant encore étudiant, je peux m'occuper de tout à distance, j'ai d'ailleurs reçu récemment une commande d'une jardinerie parisienne pour 10 poulaillers ». Ce junior entrepreneur n'a décidément pas fini de nous étonner!

Bernard Bossard

► Catalogue et commandes sur [cotcothouse.fr](http://cotcothouse.fr)

eus ur veaj er Stadoù-Unanet evit deskiñ saozneg ha nevez-staliet e Liège e Belgia evit e studioù design industriel, e talc'h Xavier da verañ e stal vihan eus pell: kontoù, merañ ar bourchaserien, ar produiñ, ijinañ patromoù nevez, merañ e lec'hienn Internet... « Peogwir on studier c'hoazh e c'hallan ober war-dro pep tra eus pell, ha just a-walc'h, nevez zo zo goulennet diganin fardañ 10 klud evit ur stal-liorzhañ eus bro Pariz ». Ret eo lâret, souezhet e vefomp gant an embreger yaouank-se e-pad pell c'hoazh!

Traduction Sylvain Botrel  
Office de langue bretonne

► Katalog hag urzhiadiñ e-barzh [cotcothouse.fr](http://cotcothouse.fr)

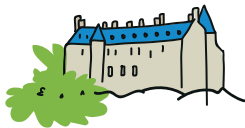




Alain Cadec  
Président  
du Département.

Commission permanente du 16 septembre

# Au quotidien auprès des Costarmoricains



## Culture

Dans le cadre de ses politiques volontaristes en faveur d'une culture accessible au plus grand nombre, le Département alloue 181 000 € de subventions à différentes structures à travers tout le territoire. Il s'agit d'encourager l'émergence artistique et la création contemporaine; d'accompagner la présence artistique et les projets culturels de territoires (cinéma, audiovisuel, arts visuels) et de soutenir la médiation culturelle et artistique: éducation artistique et culturelle, schéma départemental d'enseignement de la danse, schéma départemental d'enseignement du théâtre, plan de formation à la danse, lecture publique.

**181 000 €**  
pour la culture

## Éducation

La restauration dans les collèges représente pour le Département une dépense de 24 M€ par an, soit 8 € par repas. Il n'en facture qu'une partie aux familles: 3,20 à 3,30 € par repas pour un forfait 4 jours/semaine et 2,90 à 3 € pour un forfait 5 jours/semaine. Par ailleurs, le Département alloue une aide à la restauration aux familles d'enfants boursiers qui peut atteindre 2 € par repas pour les enfants boursiers à taux 1. Le montant global de ces aides représente pour le Département un coût de 410 000 € en 2019.

**410 000 €**  
pour l'aide à la restauration des collégiens boursiers



## Personnes âgées

La Conférence des financeurs de la prévention de la perte d'autonomie des personnes âgées (CFPPA) est un dispositif phare de la loi relative à l'adaptation de la société au vieillissement. Il s'agit d'une instance de coordination au service du développement de politiques de prévention. Elle

vise un public de 60 ans et plus et s'adresse également aux proches aidants de ces personnes âgées. La CFPPA est chargée d'établir un diagnostic des besoins des personnes âgées, de recenser les initiatives locales à travers des appels à projets portant sur l'accès aux droits, le logement et les aides techniques, la prévention de la santé physique et mentale et l'accompagnement des aidants. À la suite du premier appel à projets, la Conférence a validé l'octroi de subventions en faveur de 32 projets portés par 20 structures. Ces projets, très variés, concernent l'ensemble du territoire départemental et portent notamment sur des actions de prévention santé, d'accès aux droits, de rupture de l'isolement, d'activités physiques adaptées, de travail sur la mémoire, d'aide aux aidants, etc. Un budget de 878 000 € est alloué à ces actions, sur une période de 4 ans.

**878 000 €**  
pour l'accompagnement des personnes âgées et de leurs aidants

## Violences faites aux femmes

La préoccupation très forte du Département concernant le soutien aux initiatives de lutte contre les violences faites aux femmes est très largement incarnée par l'association Adalea et son service « Accueil Écoute Femmes », et ce depuis de nombreuses années. L'intervention d'Adalea porte particulièrement sur l'accueil et l'écoute physique et téléphonique des femmes victimes de violences conjugales, l'accompagnement psychosocial de ces femmes, la prise en compte des enfants qui vivent dans ce climat de violence et les actions de sensibilisation et de formation pour les professionnels du département. Ainsi, le Département alloue à Adalea une subvention de 148 000 € dédiée majoritairement au financement de trois postes d'éducateurs et psychologue qui accompagnent les femmes victimes et leurs enfants.

**Accompagner les femmes victimes et leurs enfants**



## ILS ONT DIT EN SESSION



**Christian Coail**,  
président du Groupe Socialiste  
et Républicain

« À l'heure où la société réclame des solutions écologiques ambitieuses, où certains veulent faire des agriculteurs des bouc-émissaires, il est impératif d'avoir un débat digne de ce nom sur la transition écologique. Car si ces débats n'ont pas lieu dans les enceintes de la démocratie représentative, ils auront lieu ailleurs, et pas forcément de manière apaisée et rationnelle ».



**Cinderella Bernard**,  
présidente du Groupe Communiste  
et Républicain

« L'urgence climatique est l'autre expression, avec les inégalités sociales, de ce que produit un système économique sans régulation, dont l'unique but est d'exploiter le plus possible l'homme et la planète. Mais il n'y a pas d'écologisme sans anti-capitalisme ! ».



**Mickaël Chevalier**,  
président du Groupe du Centre  
et de la Droite républicaine

« Si beaucoup de changements doivent se faire au niveau des états pour respecter les engagements de l'accord de Paris de 2015 sur le climat, les collectivités ont également leur rôle à jouer pour protéger l'environnement et favoriser le développement durable. Depuis plusieurs années, notre Département pratique l'écologie concrète ».



Les élus en session le 30 septembre

# Lutte contre la pauvreté, routes et éducation

La session d'automne de l'assemblée départementale aura d'abord été marquée par un hommage unanime à la mémoire de Jacques Chirac. Parmi les points abordés, on retiendra la participation du Département au Plan pauvreté, le contournement sud de Saint-Brieuc, ou encore la politique éducative.

Le Plan pauvreté prévoit une participation financière de l'État à hauteur de 500 000 € par an, à laquelle il faut ajouter une participation équivalente du Département. « *La stratégie nationale croise de nombreuses actions déjà engagées par le Département. Nous ne découvrons pas la pauvreté* », souligne Sylvie Guignard, vice-présidente aux Personnes âgées. Le Département propose que cette convention avec l'État s'articule autour de quatre priorités: la prévention des sorties sèches de l'Aide sociale

« Nous ne découvrons pas la pauvreté »



▲ Sylvie Guignard.

à l'enfance; le déploiement de l'accueil social inconditionnel de proximité; le déploiement du dispositif de référent de parcours pour les personnes accompagnées; l'amélioration de la prise en charge et de l'accompagnement des bénéficiaires du RSA vers l'insertion professionnelle.

L'assemblée a par ailleurs examiné une délibération sur la stratégie d'amélioration d'accès aux droits et aux services sociaux. « *L'accès aux droits doit passer avant tout par une relation humaine de proximité* », déclare Sylvie Guignard. Pour ce faire, le Départe-



ment entend notamment s'appuyer sur les communes, dont les mairies doivent être un lieu d'information et d'orientation de premier niveau.

Un point d'étape de l'année touristique a été présenté par Erven Léon, vice-président à l'Économie. « *Le bilan de l'été est l'un des meilleurs de la décennie, annonce Erven Léon, avec un printemps contrasté, un mois de juillet très satisfaisant et un très bon mois d'août. On observe en Bretagne une augmentation de 3 à 6 % des nuitées et entre 86 et 90 % des professionnels se disent satisfaits* ».

Concernant la poursuite des travaux de la rocade de contournement au sud de Saint-Brieuc, « *l'État est aux abonnés absents* », déclare Jean-Yves de Chaisemartin, vice-président aux Infrastructures. En effet l'État a fait savoir qu'il ne participerait pas au financement de la section reliant les Plaines-Villes

au Merlet, point de raccordement à la RN12. Le plan initial de financement prévoyant une répartition à parts égales de 20M€ chacun entre l'État, la Région, le Département et l'agglomération, il est désormais proposé de répartir les 20M€ de manquement de l'État entre les trois collectivités, ce qui représente 26,5M€ chacune.

Au chapitre des politiques éducatives, le Département alloue une dotation de fonctionnement de 3,9 M€ aux collèges. 2,224 M€ sont affectés aux fluides (gaz, électricité, eau) des établissements et 1,550 M€ au fonctionnement des collèges et à l'accompagnement des projets éducatifs.

◀ Bernard Bossard



PHOTO THIERRY JEANDOT

▲  
Toute la journée, les salariés de l'atelier Artex, à Langueux, collectent, trient et conditionnent les textiles, chaussures et linges de maison, pour leur donner une seconde vie.

## Atelier d'insertion Artex

# Une seconde vie

**700 tonnes par an, c'est ce que collecte chaque année l'atelier de revalorisation du textile Artex, qui trie, conditionne et recycle les textiles pour leur donner une seconde vie. Ce chantier d'insertion de l'Adapei-Nouvelles Côtes d'Armor est soutenu par le Département. Il emploie une vingtaine de salariés en contrat d'insertion pour les aider à remettre le pied à l'étrier.**

**C**e tee-shirt tout déformé, cette robe qu'on ne peut plus voir en peinture, ces chaussures tellement usées qu'il va décidément falloir s'en séparer, le cœur plus déchiré qu'un jean usé jusqu'à la corde... Qu'en fait-on ? Poubelle ? Pas question, tranche Jacqueline Evo, directrice de l'atelier de revalorisation du textile Artex, situé à Saint-Brieuc. « Plus de 95 % des textiles se recyclent. À partir du moment où les vêtements sont propres et secs, même usés, ils nous intéressent ». Recycler les vête-

ments, le linge de maison et les chaussures afin de réduire la masse de déchets textile, c'est la mission de l'atelier Artex, basé rue Gustave Eiffel, à Langueux. Dans ce vaste hangar, 700 tonnes de textiles sont stockées, triés puis conditionnés par les 26 salariés, tous en contrat d'insertion. Mais avant d'être triés et valorisés, ces vêtements, chaussures et autre linge de maison sont récupérés par les agents chauffeurs livreurs dans les 120 conteneurs disposés sur le territoire de l'agglomération.

### **54 % des textiles directement revendus**

Et le moins que l'on puisse dire, c'est que l'atelier est savamment organisé. Sur chacune des cinq tables de tri réparties dans l'atelier, les deux agents de tri n'hésitent jamais quant à la destination des centaines de vêtements qui passent chaque jour entre leurs mains : « Chaque binôme dispose de onze bacs de tri : fripes, blousons, chaussures, laine cardée, layette, linge de maison... », précise la directrice. Une fois triés, dans 54 % des cas, les textiles sont directement revendus, soit à La Boîte à fringues (située rue Chaptal à Saint-Brieuc), soit à l'export, principalement en Afrique. 31 % sont recyclés pour différents usages : ils pourront ainsi être ainsi coupés pour en faire des chiffons d'essuyage, broyés pour la production de matières composites, ou encore défilés pour la production de nouveaux textiles. « 18 % de notre stock ne peut être mis à la vente ou recyclé. Ces déchets partent à la poubelle. À terme, ils four-

### **Les bonnes pratiques**

Pour optimiser le tri et le recyclage des textiles, Jacqueline Evo fournit quelques conseils aux usagers : « Il est nécessaire que les gens utilisent des sacs de 30 litres maximum, bien fermés. Bien entendu, les vêtements, chaussures et linges de maison doivent être propres et secs. Les sacs autres que les sacs en cuir, oreillers, traversins, couvertures et couettes ne sont pas acceptés. Par ailleurs, nous nous retrouvons régulièrement avec des produits indésirables, avec des textiles faits n'importe comment. Les paillettes incrustées dans le coton, les vêtements avec des clous en métal ou avec des multi-textures apposées dessus : tous ces textiles ne se recyclent pas. Il y a bien trop de vêtements sur le marché par rapport au besoin, alors veillons à choisir des vêtements qui pourront rester dans le circuit ».

niront de la matière pour devenir des combustibles solides de récupération ». Dans cet atelier, tous les salariés sont employés en CDDI (Contrat à durée déterminée d'insertion), pour une durée qui peut s'étendre de deux à 24 mois. Remettre les chômeurs de longue durée sur le chemin de l'emploi, c'est l'autre mission, essentielle, dévolue à Artex. Ce chantier d'insertion a pu remettre le pied à l'étrier de plus de 1 000 personnes depuis sa création, il y a plus de 20 ans. « Ici j'ai repris courage, ce travail m'a redonné confiance en moi, témoigne Vanessa, agent de tri en poste depuis près de deux ans. Ça m'a fait du bien car

## « Ce travail m'a redonné confiance en moi »

je sortais de quatre années de chômage difficiles, après avoir été licenciée pour raisons économiques ». En novembre, le contrat de Vanessa prendra fin. Pour la suite, cette maman de deux enfants, titulaire d'un CAP de vente en boulangerie, souhaite enchaîner rapidement sur un contrat, dans la vente si possible. Elle espère pouvoir compter sur le stage en boulangerie qu'elle a pu réaliser pendant sa mission au sein du chantier d'insertion, grâce au travail mené par les conseillers en insertion.

### Débloquer des situations difficiles

Ce travail d'accompagnement des salariés le plus souvent en situation grande précarité, c'est l'un des maillons fondamentaux d'Artex. « Nous leur proposons un suivi individualisé selon leur profil, et mettons en place des actions pour débloquer des situations, que ce soit dans le champ du social, de la santé, de la mobilité ou encore du projet professionnel, explique Tifenn Duplène, conseillère en insertion. Pour Vanessa par exemple, nous l'avons aidée à trou-

ver un stage en boulangerie, et lui avons permis de libérer du temps de travail pour préparer son code. Nous avons également réussi à lui débloquer une aide financière pour qu'elle puisse passer son permis voiture. Cela peut également passer par une formation en langue française, car 50 % des salariés sont issus de nationalité étrangère ». Leïla par exemple, 36 ans, est arrivée de Géorgie il y a 10 ans avec sa famille. « Mon contrat ici s'arrête bientôt, après deux ans passés ici. J'ai fait un stage en école cette année, j'espère pouvoir travailler ensuite avec des enfants », indique cette mère de famille de trois enfants, dans une langue française encore hésitante. Une remise au travail et un accompagnement précieux, quand on sait que sur ces 26 personnes accueillies, 52 % ont plus de trois ans d'inactivité, et que 93 % sont bénéficiaires des minima sociaux. Le Département, via le Fonds social européen, subventionne l'accompagnement technique et professionnel de ces personnes.

◀ **Stéphanie Prémel**

► [www.adapei-nouvelles.fr](http://www.adapei-nouvelles.fr)



PHOTO THIERRY JEANDOT

▲ Vanessa, agent de tri, en contrat depuis 2017 au sein de l'atelier. « Ici, j'ai repris courage ».

700 tonnes de textiles, linges de maison et chaussures arrivent chaque année dans l'entrepôt de l'atelier avant d'être triés.



PHOTO THIERRY JEANDOT



PHOTO THIERRY JEANDOT

### Marie-Christine Cotin

Vice-présidente chargée de l'emploi et de l'insertion

## « Plus de 400 personnes en ateliers et chantiers d'insertion »

« À l'image d'Artex, en ce qui concerne les chantiers et ateliers d'insertion, notre objectif est avant tout de trouver des solutions pour leur permettre de sortir rapidement de cette situation délicate qui doit rester transitoire. C'est pourquoi, en 2019, nous consacrons plus de 3 M€ en faveur de l'insertion professionnelle. Plus de 400 personnes bénéficient chaque année des ateliers et chantiers d'insertion ».



### Mardi 3 décembre

#### Journée départementale de l'insertion par l'activité économique

Le 3 décembre dans la salle de l'Estran, à Binic, le Département organise une journée à l'attention des entreprises costarmoricaines pour réunir à la fois les acteurs des Structures de l'Insertion par l'activité économique et le monde économique. L'objectif : présenter aux entreprises la plus-value que pourrait leur apporter le recrutement de salariés en contrat d'insertion.

## L'hiver sur les routes

# Des changements pour plus d'efficacité

Dans le cadre de la modernisation de ses politiques routières, le Département fait évoluer son mode d'intervention en période hivernale. Objectif : permettre un traitement plus rapide là où cela est le plus nécessaire. Dans le même temps, une plateforme informatique voit le jour pour un suivi en temps réel des événements routiers.

**P**our permettre aux usagers d'emprunter le réseau départemental dans les meilleures conditions de sécurité toute l'année, la politique départementale de viabilité hivernale, c'est-à-dire le salage des routes en hiver, a été améliorée. « Optimiser les moyens, c'est utiliser tous les outils disponibles pour traiter le plus de kilomètres de routes possible, indique Jean-Yves de Chaisemartin, vice-président du Département chargé des Infrastructures. Nous avons réussi à proposer plus de kilomètres à traiter, tout en travaillant à des circuits qui prennent moins de 2h, alors que certains duraient plus de 3h30 auparavant... Cette nouvelle organisation permettra à nos services d'être plus réactifs et plus efficaces. »

Ainsi, le réseau « traité » en cas de froid passe désormais de 1507 à 1531 kilomètres, soit 24 kilomètres de plus qu'auparavant.

## « Avoir une base de données la plus réactive possible »

« Et nous augmentons le nombre de routes classées au premier niveau de priorité », souligne Jean-Yves de Chaisemartin. Autre changement majeur alors que la période de viabilité hivernale débutera le 27 novembre, la mise en application d'une plateforme d'information routière.



PHOTO THIERRY JEANDOT

« Jusqu'ici nous n'arrivions pas à communiquer en temps réel avec les usagers des routes, constate Régis Le Berre, chargé de mission sécurité routière au Département. Si par exemple le coordonnateur du Département reçoit un appel de la Gendarmerie signalant un accident, il faut que l'on soit en capacité d'informer immédiatement les usagers et de proposer un itinéraire alternatif ».

C'est ainsi qu'a été créée la plateforme d'information routière inforoutes22 dont le premier volet devrait être ouvert au public fin novembre, qui concerne les événements climatiques : tempêtes, inondations, épisodes neigeux, verglas. Progressivement, l'outil va s'enrichir

jusqu'à offrir aux usagers, grâce à une cartographie dynamique et attractive, une information en temps réel sur des événements tels qu'un accident, une perte de lubrifiant, une congestion du trafic, la présence d'obstacles, d'animaux, etc. Aux événements imprévus s'ajoutent les événements programmables que sont notamment les chantiers routiers. Cette base de données a comme autre intérêt de garder une trace précise des différents événements, ce qui permet, en interne, d'en faire l'analyse et d'améliorer encore davantage la connaissance et l'entretien du patrimoine routier. ◀ Laurent Le Baut

### Information des usagers en période hivernale

Pendant la période de service hivernal (de mi-novembre à mi-mars), une information sur les conditions de circulation et la viabilité du réseau départemental est mise en ligne avant 7h du matin ou 6h30 en situation météorologique exceptionnelle, sur [cotesdarmor.fr](http://cotesdarmor.fr), le site Internet du Département. Les personnes qui le souhaitent peuvent s'inscrire sur ce même site Internet pour recevoir par courriel ces alertes matinales. En complément de ce service instauré fin 2016, une application mobile « inforoutes22 » a été mise en place le 10 décembre 2018, pour permettre l'envoi de notifications sur son smartphone.

## Aménagement du territoire

# Le Département investit pour vous!

### 1 Pléguien et Plourhan

Des travaux de rénovation de la chaussée par application d'un enrobé ont été réalisés sur la RD 9, depuis la sortie de Pléguien jusqu'au lieu-dit Le Carrefour, en direction de Plourhan, sur une distance de près de 4 km. Investissement du Département : 365 000 €



PHOTO D.R.



PHOTO THIERRY JEANDOT

### 2 Guingamp/Lannion Pordic/Paimpol

Le Département a conduit deux chantiers de taille pour expérimenter un marquage au sol innovant, visible de nuit et par temps de pluie, le Vizispot, sur deux axes particulièrement fréquentés. Investissement : 350 000 euros.

### 5 Corlay et Haut-Corlay

Du 9 au 13 septembre, rénovation de la chaussée sur la RD 790 entre Corlay et le Haut-Corlay, par application d'un enrobé sur une distance de plus de 3 km. Investissement du Département : 280 000 €.



PHOTO D.R.

### 3 Pléneuf-Val-André

L'inauguration du complexe du Pont-Gagnoux coïncide avec le démarrage des travaux de reconstruction du collège Jean-Richepin. Pour le premier le Département a apporté une aide de 600 000 euros au titre de l'occupation du gymnase par les collégiens. Pour le nouveau collège, le Département investira plus de 10 millions d'euros pour permettre à 400 élèves de disposer, dès 2021, d'un collège flambant neuf.



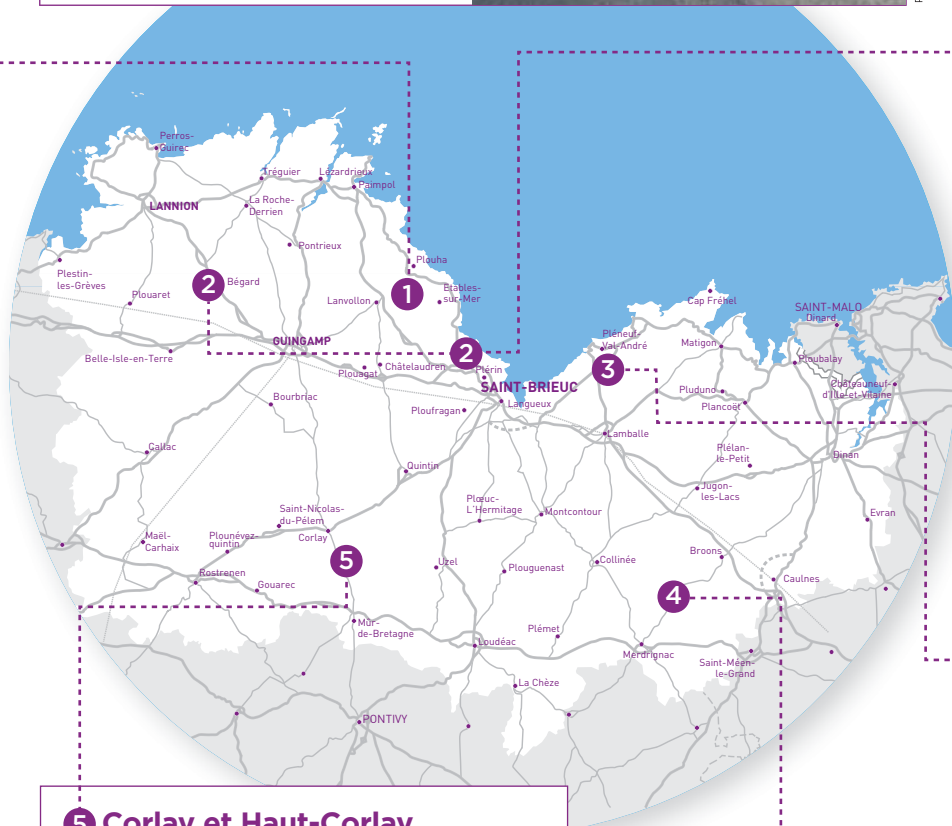
PHOTO D.R.

### 4 Rouillac

Le Département a mené des travaux de rénovation de la chaussée sur la RD 39, depuis la sortie de Rouillac en direction de Langourla, sur une distance de plus de 3 km, par application d'un enduit. Coût des travaux : 60 000 €.



PHOTO D.R.



## Bactérie tueuse d'oliviers

# Labocea-Ploufragan fait parler son expertise

Labocea à Ploufragan, le plus important laboratoire public territorial, fait partie des cinq laboratoires agréés par l'Etat pour effectuer des contrôles sur *Xylella fastidiosa*, la bactérie tueuse d'oliviers.

L'entrée du service de phytopathologie de Labocea est très réglementée: passage à travers un sas, blouse et sur-chaussures obligatoires. « Nous travaillons sur des pathogènes de quarantaine, il s'agit de ne pas les disséminer dans l'environnement », explique Sylvain Pennec, responsable du service.

Parmi ces pathogènes, il en existe un qui fait particulièrement parler de lui depuis quelques semaines: *Xylella fastidiosa*, plus communément appelée la bactérie tueuse d'oliviers. Le 6 septembre dernier, le ministère de l'Agriculture et de l'Alimentation annonçait la contamination, pour la première fois en France, de deux oliviers, l'un à Antibes, l'autre à Menton. Si *Xylella fastidiosa* est prise avec autant de sérieux c'est qu'elle a déjà décimé plus d'un million d'oliviers en Italie, pour une facture globale s'élevant à

plus d'un milliard d'euros. En France la surveillance s'organise depuis quatre ans autour de cinq laboratoires, dont le service de phytopathologie de Labocea-Ploufragan, qui ont été agréés par l'Etat pour assurer les contrôles officiels de *Xylella fastidiosa*.

« Lorsque la bactérie s'attaque à un olivier, l'arbre se dessèche et meurt rapidement, poursuit Sylvain Pennec. C'est une perte considérable quand on connaît le temps nécessaire pour qu'un olivier atteigne sa pleine maturité ». En outre, la bactérie ne s'attaque pas qu'à l'olivier mais à une centaine d'autres espèces, dont le chêne, qui font l'objet d'analyses à Ploufragan. Concrètement, le service de phytopa-

“ L'arbre se dessèche et meurt rapidement ”

Pour savoir si l'échantillon est positif à *Xylella fastidiosa*, une recherche de portion d'ADN de la bactérie est effectuée.



**Erven Léon**

Vice-président du Département chargé de l'économie et de l'agriculture

## « Une mission d'intérêt général »

« L'actualité liée à *Xylella fastidiosa* est l'occasion de mettre en lumière tout le savoir-faire de Labocea en matière d'analyses. Rappelons également que le Conseil départemental a fait le choix d'agrandir le site de Labocea-Ploufragan, en investissant dans la construction, en 2015, de deux bâtiments pour la santé publique et la sécurité sanitaire, permettant ainsi au laboratoire d'assurer sa mission d'intérêt général ».

thologie reçoit des rameaux d'oliviers sur lesquels il effectue un prélèvement. L'étape suivante consiste à rechercher une portion d'ADN de la bactérie grâce à une méthode d'extraction. « Les foyers identifiés et suivis par les services de l'État sont actuellement situés dans les régions Corse et PACA, indique Sylvain Pennec. C'est l'Anses qui centralise ensuite l'ensemble des données remontées par les cinq laboratoires, afin d'avoir une vue d'ensemble de la situation ».

Et si Labocea-Ploufragan a été choisi pour cette mission, c'est qu'il possède une expertise de longue date en matière de phytopathologie, mais également de santé animale, les techniques mises en œuvres étant les mêmes. « Nous sommes constamment en contact avec les DRAAF [Directions régionales de l'agriculture, de l'alimentation et de la forêt, ndlr]. Nous travaillons déjà avec eux sur d'autres sujets comme la santé animale ou encore les micropolluants », précise Sylvain Pennec.

Quant à la surveillance des végétaux, elle ne se limite pas à *Xylella*, loin s'en faut. « Nous menons par exemple des analyses sur le nématode de la pomme de terre, un petit ver pouvant générer des pertes de productivité. Nous travaillons aussi sur le nématode du pin », conclut Sylvain Pennec.

◀ Laurent Le Baut



## Enseignement supérieur

# La filière médecine lancée sur le campus Mazier

Jusqu'alors, les études de médecine n'étaient pas possibles en Côtes d'Armor. Depuis septembre, les étudiants peuvent suivre leur première année d'études de santé grâce à la vidéo-conférence, sur le campus Mazier à Saint-Brieuc.

**C'**est une première en Côtes d'Armor, les étudiants peuvent dorénavant faire leur PACES (première année commune des études de santé) dans le département, à Saint-Brieuc. Pour cette première promotion, ils sont 16 élèves. Les cours sont dispensés à distance et en direct depuis l'université de Rennes I. Des conditions idéales pour certains Costarmoricains, qui ont pu ainsi rester chez leurs parents. « J'ai fait le choix de rester à Saint-Brieuc pour le côté pratique. L'année est vraiment très dense, alors ne pas avoir à me préoccuper du linge et des repas reste un grand avantage », confie Youna. « Beaucoup d'étudiants à Rennes sont en déprime, avec personne auprès de qui se confier. En restant ici, dans un cocon rassurant, on met toutes les chances de notre côté », ajoute Adèle. « Et puis si on arrive en retard en cours, on a forcément une place, ce qui n'est pas toujours le cas dans les amphis bondés à Rennes », complète Thomas.



PHOTO BRUNO TORRUBIA

▲ Youna, Thomas et Adèle, trois des étudiants de la première année de médecine parmi les 16 qu'accueille cette année le campus Mazier.

Alain Cadec aux côtés des partenaires lors du point presse qui s'est tenu le 12 septembre.



PHOTO D.R.

## Des conditions optimales pour réussir

Des locaux tout neufs, un effectif réduit, des contraintes matérielles réduites: les trois étudiants en sont convaincus, ils bénéficient ici de conditions optimales pour réussir leur année. Une année qu'ils abordent d'ailleurs avec une rigueur et une volonté imperturbables. « Le matin, nous allons en cours, et le midi nous rentrons chez nous pour travailler les cours de la matinée. Nous n'avons pas le temps pour autre chose ». S'il fallait trouver un inconvénient, le seul que peuvent relever les étudiants serait de ne pas pouvoir échanger avec le professeur lors des inter-cours. Un problème vite évacué par Youna, Thomas et Angèle: « Nous bénéficions également d'enseignements dirigés, qui nous permettent d'interpeller en direct les enseignants. Et nous pouvons également nous appuyer sur le système de tutorat qui a été mis en place, qui nous permet de solliciter quand nous le souhaitons nos parrains et marraines, qui sont d'anciens étudiants en médecine ».

L'année dernière, 170 Costarmoricains étaient partis faire leurs études de médecine à Rennes, et 130 à Brest. Dans les

cartons depuis plusieurs mois, l'ouverture de la filière fait suite à une forte mobilisation du Département et de Saint-Brieuc Agglomération, sur un territoire costarmoricain qui enregistre une forte pénurie de médecins. « Cette formation a pour but de tisser des liens avec les futurs praticiens.

## « Nos confrères de demain »

Nous voulons créer un partenariat très tôt avec nos étudiants pour qu'ils deviennent nos confrères de demain », explique Dr Cynthia Garignon, qui exerce à l'hôpital Yves Le Foll. « C'est très clair, nous souhaitons favoriser le maintien des jeunes en Côtes d'Armor et garder les talents chez nous », résume Alain Cadec, président du Département. L'année prochaine, les collectivités costarmoricaines espèrent agrandir la promotion. Une centaine de places pourraient être proposées. ▲

Stéphanie Prémel



## Le pont Saint-Christophe à Lézardrieux

**L**e premier pont suspendu de Lézardrieux, avec un tablier en bois, fut inauguré en 1840. Puis, en 1924, il fut décidé de construire sur le même site un nouveau pont à haubans rigides, plus solide, avec un tablier pouvant supporter la nouvelle ligne de chemin de fer entre Paimpol et Tréguier. Fermée au trafic en 1950, la voie ferrée fut supprimée en 1972 pour élargir la chaussée. Le pont supporte aujourd'hui le passage de 7800 véhicules par jour, dont 5 % de poids lourds. C'est la raison pour laquelle le Département va y lancer d'importants travaux de rénovation. D'un grand intérêt patrimonial, avant-gardiste à l'époque de sa construction, le pont séduit par ses lignes élégantes et épurées, magnifiées ici par un soleil d'automne. ◀

Photo: Thierry Jeandot







►  
Jacky Lucas en pleine démonstration sur le pont, l'un des neuf éléments constituant le mini-golf destiné aux enfants malades de l'hôpital de Saint-Brieuc.



PHOTO BRUNO TORRUBIA

Hôpital de Saint-Brieuc

# Un mini-golf pour les enfants malades

Inauguré en septembre, un mini-golf a pris place au sein du service pédiatrique de l'hôpital Yves Le Foll à Saint-Brieuc. Une réalisation rendue possible grâce à la détermination de Jacky Lucas, président de l'Association sportive du golf de La Crinière à Morieux.

La cour intérieure du service de pédiatrie de l'hôpital de Saint-Brieuc a vécu une mue spectaculaire durant l'été. Un mini-golf, financé par l'Association sportive du golf de La Crinière à Morieux, y a été installé, tandis que les barrières entourant le kiosque en bois ont été entièrement repeintes par des golfeurs du club.

Un rayon de soleil dans la vie des enfants malades qui peuvent désormais pratiquer le golf, au gré d'un parcours comprenant neuf éléments, dont les plus spectaculaires sont un pont et un moulin. Cette réalisation,

“ Leur offrir un moment de détente ”

probablement la première dans un hôpital en France, est le fruit de l'abnégation d'un homme, Jacky Lucas, président du Golf de La Crinière. « J'ai voulu donner la possibilité aux enfants de sortir de leurs chambres, eux qui sont parfois des semaines sans pouvoir sortir. Cela permet de leur offrir un moment de détente, de s'éclater et de penser à autre chose. Nous fournissons les putters, les balles et même

des cartes de score. Le professeur du golf de La Crinière viendra aussi donner une initiation », explique Jacky Lucas.

Pour en arriver là, il a fallu mobiliser toutes les énergies. Au total, 47 mécènes, essentiellement des entreprises locales, ont effectué un don. Pour le reste, Jacky Lucas s'est appuyé sur son réseau d'entrepreneurs, notamment pour les travaux de terrassement et la réalisation des fondations en béton. L'installation des neuf éléments a nécessité quant à elle la pose de 60 plaques de 120 kg chacune. « Sans oublier le moulin, 250 kg à lui seul ! », précise Jacky Lucas.

## Un aquarium et des voitures électriques

Au total, l'opération est revenue à 15000 €, financés par le mécénat d'entreprises, mais aussi grâce à un partenariat avec Jean-Baptiste Guégan, la voix de Johnny. L'artiste s'est produit du 10 au 12 mai à Hermione et une partie des recettes est venue soutenir le projet de mini-golf. Jacky Lucas n'est pas à son coup d'essai. Tout démarre en 2017. « Désireux de faire quelque chose pour la recherche »,

il lance avec l'Association sportive du golf de La Crinière un premier challenge d'été, une compétition de golf dont le but est de récolter des fonds pour la Ligue contre le cancer, la Fédération Leucémie Espoir, Solidarité Anorexie Boulimie 22, France Alzheimer et l'Association française des sclérosés en plaques. « Comme il nous restait encore des fonds, je suis venu voir l'association Kangourou à l'hôpital », explique Jacky Lucas. C'est ainsi qu'a été financé l'achat d'un aquarium. « C'est reposant pour les enfants, ils nourrissent les poissons et ça sert aussi de support pédagogique pour l'enseignante qui intervient dans le service ».

Particulièrement ému par la situation des enfants malades, Jacky Lucas remet ça l'année suivante. Cette fois, l'association finance l'achat de quatre voitures électriques, pour l'hôpital de Saint-Brieuc et la clinique de Plérin. Au lieu de se rendre en brancard en salle d'opération, les enfants y vont en voiture. Une manière de dédramatiser qui a eu pour effet de réduire considérablement la prise de médicament, que ce soit pour le stress ou l'anesthésie.

◀ Laurent Le Baut

 **Mix Café à Tressignaux**

# Un café associatif qui fait battre le cœur du petit bourg

À Tressignaux, une trentaine de bénévoles se relaient pour faire vivre le Mix Café. Ce café associatif, fondé en 2015 par une poignée d'habitants, met de la vie dans le petit bourg, avec son bar, ses ateliers et événements organisés toute l'année. Un espace chaleureux et convivial, où il fait bon se retrouver et échanger.

« Ici, il y a une bonne ambiance, on apprend des techniques, et puis ça nous permet d'éviter de tourner en rond dans notre casbah », annonce d'emblée Josette, pimpante retraitée. Nous sommes au Mix Café, dans le petit bourg de Tressignaux. Aujourd'hui, en cette belle après-midi de septembre, c'est atelier peinture, comme tous les jeudis pendant trois heures, deux fois par mois. Cet atelier, qui réunit une dizaine de participants sous la houlette de Christiane Conan, n'est pas le seul mis en place par le café associatif. Au programme également, des ateliers bricolage, couture, informatique, tarot, lecture... Mais ce n'est pas tout. « Nous ouvrons le café tous les week-ends et le lundi en matinée. Au total, une trentaine de bénévoles se relaient derrière le bar pour servir le café ou l'apéro. Nous organisons aussi des événements ponctuels: concerts, soirées jeux ou contes, journées familiales... », résume Philippe, vice-président de l'association, tout en peaufinant le phare qu'il peint sur son support en bois.

## Une belle aventure humaine

C'est fin 2014 que l'histoire du Mix Café démarre, juste après la fermeture du seul café du bourg, le Celtic. Rémi Le Mézec, président de l'association, revient sur la genèse de cette belle aventure humaine. « Quand le Celtic a fermé ses portes, on s'est sentis un peu orphelins. C'était un lieu plein de vie qui drainait beaucoup de monde, avec ses concerts, ses soirées thématiques, sa petite épicerie... Pour les habitués et la municipalité, prolonger cette dynamique était une évidence ». Rapidement, l'idée de créer une association pour monter un café associatif s'impose, avec pour objectif d'être « un lieu de vie où se retrouvent les gens, de créer du lien social, et d'éviter que la commune reste



PHOTO THIERRY JEANDOT

▲ Atelier peinture au Mix Café de Tressignaux, qui ouvre son bar tous les week-ends et les lundis en matinée.

sans commerce ». C'est ainsi que le Mix Café voit le jour, en avril 2015, s'installant dans un premier temps dans « la maison Jourdan », rachetée par la municipalité.

Au printemps 2019, le café a déménagé dans la maison située de l'autre côté de la rue, juste en face. Une maison des plus accueillantes, entièrement ré-aménagée par quatre bénévoles de

l'association passionnés de bricolage. Au rez-de-chaussée, on y trouve le bar et l'espace ateliers, et à l'étage, deux pièces de vie, avec un billard,

un baby-foot, des jeux de société, des jouets ou encore une bibliothèque. Récemment, l'association, qui compte 150 adhérents, a obtenu de la CAF le

label « Espace de vie sociale ». Une belle reconnaissance autant qu'un précieux coup de pouce, « qui nous permet de proposer des activités à prix bas pour des familles qui n'ont pas les moyens », se félicite le président. Prochainement, le Mix Café déménagera de nouveau, mais de façon pérenne cette fois. En effet, la municipalité a décidé d'intégrer l'association dans le projet d'aménagement du bourg, et lui a proposé d'occuper tout le rez-de-chaussée de la Maison des associations, qui devrait sortir de terre en 2021. Le Mix Café a de beaux jours devant lui. ◀ Stéphanie Prémel

“ **Un lieu de vie où se retrouvent les gens**

► Horaires d'ouverture du café : tous les samedis et dimanche de 10 h à 13 h, et les lundis de 10 h à 12 h. Ouvert à tous.

Renseignements :

Facebook Mix Café

02 96 52 63 72 (aux horaires d'ouverture du café) ou 06 81 86 99 49. [mixcafe.tressignaux@orange.fr](mailto:mixcafe.tressignaux@orange.fr)

**Maladie d'Alzheimer**

# Germaine la marionnette apaise les personnes âgées

Toutes les deux semaines, une marionnette rend visite aux résidents de l'Ehpad d'Hillion atteints de la maladie d'Alzheimer. Le but de ce projet original mené par la compagnie brioquine Fiat Lux, apaiser les personnes âgées et maintenir le lien social.

**A**vec ses grands yeux noirs, son chignon grisonnant et son doux sourire, Germaine a tous les attributs de l'adorable grand-mère. Deux lundis par mois, elle vient papoter pendant près de deux heures avec les résidents de l'Ehpad d'Hillion, en alternance avec celui de Prévallon à Saint-Brieuc. « *Toi, tu n'as plus de dents depuis longtemps. Tu es une coquine toi!* », lance Christiane, près de 90 ans, à Germaine. Comme tous les résidents qui se trouvent ce matin-là dans la salle commune du rez-de-chaussée de l'Ehpad, Christiane est atteinte de la maladie d'Alzheimer. « *Pourquoi tu dis ça?* », demande la marionnette, de sa voix amicale et chevrotante. « *Pour rire, c'est important de rire* », affirme Christiane en caressant les mains et le visage de son amie, avant de replonger dans son silence. Animée par Éléonore Gresset et I-An Su, deux comédiennes de la compagnie Fiat Lux, Germaine parvient à libérer la parole de ces personnes âgées le plus souvent silencieuses. Il faut dire que les deux jeunes femmes, qui ont suivi une formation spécifique, sont particulièrement en phase avec les résidents.

**Confidences au milieu du silence**

Vêtue de son éternelle blouse à carreaux et de bas rouges, la marionnette discute de la pluie et du beau temps, prend le temps d'écouter, de reconforter, de rire. Souvent aussi, Germaine compose avec les silences, s'adapte aux regards qui se perdent. « *Qu'est-ce que tu aimes man-*



▲ Tous les lundis matin, Germaine vient échanger avec des personnes âgées atteintes de la maladie d'Alzheimer, dans les Ehpad du Crié à Hillion, et de Prévallon à Saint-Brieuc.

*ger?* », demande Germaine à Cécile. « *Je ne sais plus* », s'égare Cécile en essuyant une larme. Parfois, la parole trébuche sur un mot, rebondit sur un souvenir qui remonte à la surface, passe du coq à l'âne. « *On dirait souvent du Beckett...* », note Éléonore Gresset. « *Certaines personnes âgées n'ont pas de visites et de contacts avec l'extérieur. Germaine permet de réintroduire de l'humain et de maintenir le lien social* », explique Didier Guyon, metteur en scène de la compagnie et initiateur de ce projet démarré il y a un an. « *En 2015, sur les conseils d'une directrice de l'hôpital Yves Le Foll dans lequel nous intervenons, nous nous sommes tournés vers les personnes âgées. J'ai eu envie de prolonger notre travail en direction des personnes atteintes de la maladie d'Alzheimer* », poursuit le metteur en scène. Quelques réunions plus tard avec les animatrices des Ehpad de l'agglomération, Germaine voit le jour.

Le rôle apaisant de la vieille dame de chiffon n'est plus à démontrer. « *Des fois, la maladie empêche l'échange,*

relate Nathalie Corbel, animatrice à l'Ehpad. *Germaine peut nous permettre de mieux comprendre les résidents, de lever des angoisses, car il arrive qu'ils confient à Germaine des choses qu'ils ne nous disent pas. Parfois, seuls les regards et le toucher suffisent* ». Midi arrive, Germaine termine son intervention avec Simone, une grande et vieille dame élégante. « *Bon ma cocotte*, lance Simone à celle qu'elle considère un peu comme sa petite-fille, *Mamie Simone elle va y aller, et quand elle sera au Paradis elle te fera coucou. Oh ça m'a fait plaisir de te voir ma petite chérie!* ». ◀

Stéphanie Prémel

**« Germaine permet de lever des angoisses »**

► [www.ciefiatlux.com/fr/](http://www.ciefiatlux.com/fr/)

À voir, le spectacle « *Dis-moi* », à Hillion, le vendredi 15 novembre, salle Palante à 20h30.

À voir notre vidéo

► **+SUR**  
[cotesdarmor.fr/germaine](http://cotesdarmor.fr/germaine)

Transat Jacques Vabre

# Les Côtes d'Armor dans la course

Il y a encore un an, rien ne prédestinait le Costarmoricain Vincent Leblay, dirigeant de Cre'actuel, à faire équipe avec Bertrand de Broc, navigateur très expérimenté, sur une Transat aussi exigeante que la Jacques-Vabre. Pourtant, les deux hommes ont décidé de relever un pari fou, en formant un duo aussi inattendu que rafraîchissant.

« J'ai commencé à naviguer en mai 2019! ». Vincent Leblay, patron de Cre'actuel, entreprise de constructions de maison individuelles basée à Yffiniac, est un novice dans le domaine de la voile. Et pourtant... le voilà embarqué dans un projet improbable: une traversée de l'Atlantique à bord d'un bateau de compétition class 40 aux côtés de Bertrand de Broc, figure emblématique de la course au large.

La rencontre entre les deux hommes a lieu en 2018. « Vincent est venu m'aider comme sponsor au tout dernier moment, avant le départ de la Route du Rhum, raconte Bertrand de Broc. C'était ma 4<sup>e</sup> participation mais je n'avais encore jamais fini la course. Je lui ai dit: « Si j'arrive à Pointe-à-Pitre, on fera la

Jacques Vabre tous les deux! Et pour la première fois j'ai bouclé le Rhum ». Un an plus tard, les voilà donc co-équipier sur le bateau « Cre'actuel Côtes d'Armor », lequel a reçu le soutien du Département. Entre-temps, Vincent Leblay a eu la possibilité de se former à la navigation. Les deux hommes ont notamment participé aux qualifications lors des Sables-Horta, entre les Sables-d'Olonne et les Açores, course qu'ils ont terminée à une prometteuse 5<sup>e</sup> place. « Si nous pouvions être dans les 10 sur 27 con-

« Une belle visibilité pour les Côtes d'Armor



◀ Vincent Leblay et Bertrand de Broc, à bord du bateau « Cre'actuel Côtes d'Armor », au port du Légué, quelques semaines avant le départ de la Transat Jacques Vabre.



**Alain Cadec**

Président du Département

« Une formidable aventure humaine et sportive »

« Soutenir cette aventure était une évidence, une façon positive et fédératrice d'affirmer l'identité sportive et maritime de notre beau département. Ce bateau, qui illustre à merveille la détermination, le courage et la force de caractère des co-skippers, est celui de tous les Costarmoricains! »

currents en class 40, ce serait super », estime Vincent Leblay, qui voit également dans cette participation, « une belle visibilité pour les Côtes d'Armor, sachant que beaucoup d'entreprises costarmoricaines font partie du projet ».

À bord, les rôles sont bien définis. « Bertrand m'explique ce que l'on doit faire, on prépare la manœuvre pendant une minute, et ensuite c'est parti, on fait tout à deux ». Les deux skippers affichent une grande complicité. Un atout certain dans leur aventure. « Il y a des équipages qui, en cumulé, sont bien meilleurs que nous, mais c'est ouvert. On peut faire un podium », espère Bertrand de Broc, 40 traversées de l'Atlantique à son actif.

Le choix du bateau a été dicté par le confort, afin de s'adapter à Vincent Leblay. « C'est un bateau typé brise qui aime le vent. Il a fini 7<sup>e</sup> sur 50 lors de la dernière Route du Rhum. Je connais le niveau de Vincent. Il faut faire en sorte que ce soit sécurisant pour tout le monde », explique Bertrand de Broc.

Une aventure qui pourrait bien avoir une suite. « L'objectif derrière, si on peut, serait de monter un projet de class 40 ici à Saint-Brieuc avec cinq ou six entreprises des Côtes d'Armor et la participation d'un skipper professionnel. L'idée serait d'en faire profiter des jeunes prometteurs, afin qu'ils puissent naviguer avec un professionnel », annonce Vincent Leblay. Affaire à suivre.

◀ Laurent Le Baut



Suivez et encouragez l'équipage du bateau Cre'actuel Côtes d'Armor sur la Transat Jacques Vabre

(départ du Havre le 27 octobre pour une arrivée espérée entre le 15 et le 20 novembre à Salvador-de-Bahia) sur cotesdarmor.fr et les réseaux sociaux.

**Du VI<sup>e</sup> siècle av-JC à la conquête romaine**

# Le département au temps des Gaulois

Deux peuples gaulois ont occupé le territoire des Côtes d'Armor, du VI<sup>e</sup> siècle av. J.-C jusqu'à la romanisation de l'Armorique. Le plus étendu des deux, les Osismes, occupait toute la partie ouest du département, mais aussi l'ensemble du Finistère, tandis que les Coriosolites vivaient à l'Est du département.

**D**e nombreuses découvertes réalisées dans le département ont permis d'en savoir un peu plus sur les Gaulois. Les plus remarquables concernent Paule, Trégueux, Laniscat, Lamballe, Plumaugat ou encore Langurolay-sur-Rance. Tout commence à partir du VI<sup>e</sup> siècle av. J.-C. « C'est à ce moment-là que l'on voit l'émergence de fermes de plus en plus abondantes alors qu'avant nous avions du mal à cerner les habitats », explique Anne Villard-Le Tiec, conservatrice du patrimoine au Service régionale d'archéologie à Rennes, spécialiste des Gaulois et de l'âge du Fer. Ces fermes sont entourées par un système de talus et de fossés, de manière à protéger l'habitat et les récoltes stockées. En fonction de la richesse du propriétaire, l'habitat est plus ou moins grand. « Ces fermes, poursuit Anne Villard-Le Tiec, connaissent une floraison au V<sup>e</sup> siècle av. J.-C, au IV<sup>e</sup> ça végète un peu, puis au III<sup>e</sup>

on voit des créations un peu partout et au II<sup>e</sup> elles sont très nombreuses par endroits, parfois une ferme tous les 300 mètres. On sent qu'il y a un succès dans l'exploitation du territoire. Les Gaulois commencent à disposer d'outils en fer très efficaces. Ce sont de très habiles forgerons. La démographie est importante et se développe jusqu'à la conquête romaine ».

## La forteresse de Paule

En Côtes d'Armor, le site de Paule illustre parfaitement ce dynamisme gaulois. Cette grosse ferme, située en terres Osismes, à la limite avec les Vénètes au Sud, et fouillée pendant près de 25 ans, est fondée au VI<sup>e</sup> siècle av. J.-C, au croisement de plusieurs voies importantes. Ferme très prospère, elle voit à partir du III<sup>e</sup> siècle av. J.-C une évolution importante de son ampleur et de ses limites, jusqu'à la fortification du lieu au cours du

II<sup>e</sup> siècle av. J.-C. C'est alors une véritable forteresse autour de laquelle se développe une agglomération. « Ce qui distingue aussi la Bretagne du reste de la Gaule, précise Anne Villard-Le Tiec, ce sont des exploitations créées au VI<sup>e</sup> siècle av. J.-C et qui perdurent très longtemps, alors qu'ailleurs on observe une rotation des habitats ».

Plusieurs découvertes exceptionnelles de mobiliers seront faites à Paule, no-

tamment des statuettes enfouies vers -50. Elles représentent des défunts. Parmi elles, un personnage, probablement un barde, tenant une lyre dans ses mains. Son cou est orné d'un torque, à savoir un collier en tôle d'or, accordé en signe de bravoure ou de dignité (Photo ci-contre). De nombreuses amphores provenant d'Italie ont également été découvertes sur le site, indiquant un commerce avec

## La Bretagne a été romanisée comme l'ensemble de la Gaule

les Romains. « Les peuples gaulois avaient aussi des relations entre eux. La plupart des grands axes antiques étaient déjà précédés par des voies gauloises. Les échanges vont très vite d'un point de l'Europe à l'autre pendant l'âge du Fer. Il n'y a pas de peuples en retard. Et, contrairement à ce que l'on entend parfois, la Bretagne a été romanisée comme l'ensemble de la Gaule ».

On sait aussi, grâce à la découverte de monnaies sur place et aux écrits de César, que les peuples armoricains sont allés combattre à Alésia ou Gergovie. Les gau-



PHOTO: H. PAITIER © INRAP

▲ Le dépôt monétaire de Laniscat se compose de 547 monnaies gauloises du peuple des Osismes frappées dans un alliage d'or, d'argent et de cuivre.

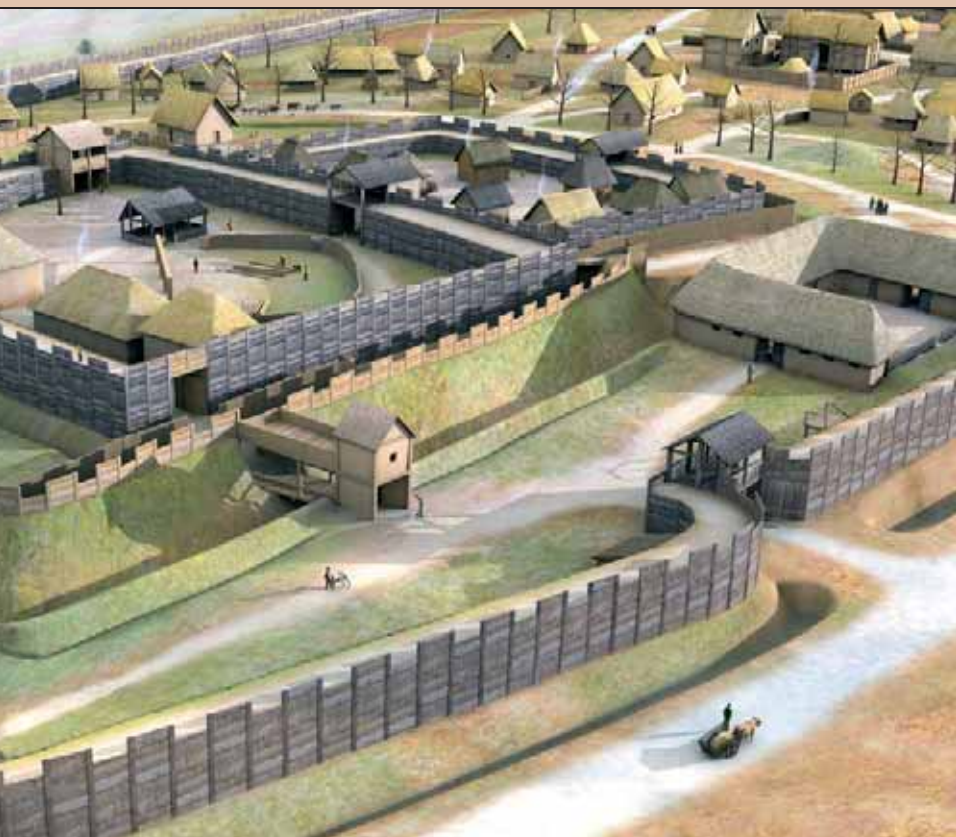


PHOTO L. STÉPHANON © ARTIS GRAPHIQUES ET PATRIMOINES

◀ Restitution de l'agglomération de Paule vers 150-50 av. J.-C.



PHOTO HERVÉ PAITIER

lois étaient du reste divisés sur l'attitude à adopter vis-à-vis de la conquête romaine. Certains, comme les Pictons (région de Poitiers) choisissent de collaborer avec César. D'autres, c'est le cas des Osismes, des Coriosolites mais aussi des Vénètes (Morbihan), décident de se liguer contre l'envahisseur. « C'est peut-être la raison pour laquelle on a le sentiment que beaucoup d'habitats, comme Paule ou Tréguieux, ont été abandonnés. Peut-être que l'ensemble de l'aristocratie bretonne a été décapitée. Ou alors ces grands aristocrates ont choisi de rejoindre les capitales de cité fondées par les Romains, à savoir Corseul, la capitale antique des Coriosolites et Carhaix, la capitale antique des Osismes ». Car il semble en effet que l'administration romaine a choisi de créer ex-nihilo des cités nouvelles. Ainsi, il n'y a pas de traces jusqu'à aujourd'hui de substrat gaulois à Carhaix, Corseul ou Rennes. Outre la découverte de Paule, d'autres sites costarmoricaïns ont nourri les connaissances sur les Gaulois. À Laniscat, un dépôt monétaire exceptionnel a été découvert au sein d'une ferme. Il se compose de 547 monnaies gauloises du peuple des Osismes frappées dans un alliage d'or, d'argent et de cuivre. « Ce sont les monnaies qui nous permettent de bien distinguer les peuples, indique Anne Villard-Le Tiec. On trouve beaucoup de trésors en Bretagne avec cette particularité

que les pièces sont thésaurisées, conservées dans des dépôts, alors qu'ailleurs en Gaule elles sont dispersées dans l'habitat. On ne sait pas vraiment pourquoi ».

À bien des égards, les Gaulois demeurent d'ailleurs un peuple mystérieux, dans la mesure où, bien qu'ils connaissent l'écriture, la transmission était orale, et le crédit que l'on peut accorder aux écrits romains est sujet à caution. « Il semble qu'il y ait une sorte d'interdit de l'écriture posé par les druides pour ce qui est de la transmission des connaissances. N'ayant pas de textes, nous ne pouvons que faire des hypothèses ».

### Les souterrains, une spécificité bretonne

Au-delà des trésors, il existe une autre singularité des Gaulois armoricains, notamment dans la partie la plus à l'ouest de la péninsule: les fameux souterrains. En Côtes d'Armor, il en a été découvert à Prat (illustration ci-contre), à Plouaret, à Paule, etc. Leur fonction n'est pas certaine dans la mesure où rien n'y a été retrouvé, mais les archéologues formulent l'hypothèse qu'ils servaient surtout à garder des denrées au frais et

peut-être, dans certaines circonstances, faisaient-ils office de cachette pour les personnes. « Plus l'habitat est important, plus il y a de souterrains, observe Anne Villard-Le Tiec. Ils sont creusés dans la roche et les entrées sont cachées ».

Au rang des découvertes importantes, citons également le site de Tréguieux, mis au jour lors des fouilles préventives avant la construction de la rocade de déplacements briochine. Cette agglomération gauloise est notamment composée d'une enceinte fortifiée et d'un grand bâtiment public. Les interprétations divergent. Serait-ce une place de rassemblement? Une place marchande? En l'absence d'objet permettant de trancher, c'est là encore un mystère gaulois qui reste à élucider. ◀

Laurent Le Baut

▲ L'une des quatre statuettes découvertes à Paule représentant un barde avec sa lyre.

▼ Une représentation du souterrain gaulois de Prat.

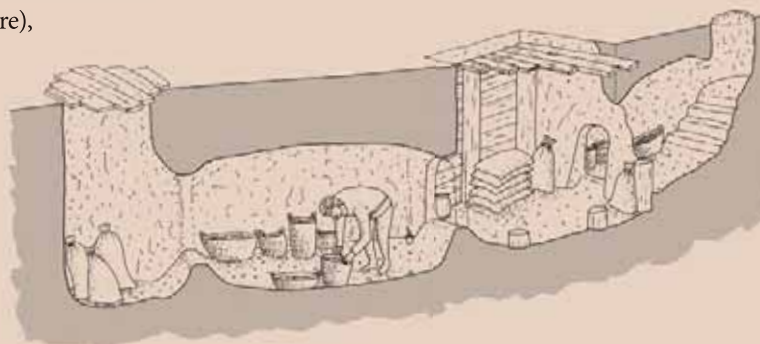


PHOTO © STANISLAS BOSSARD

## Solène Durand

Gardiennne professionnelle de football

Propos recueillis par Kristell Hano // Photo: Bruno Torrubià

Après plusieurs années passées à Montpellier, Solène Durand, jeune footballeuse professionnelle de 24 ans, rejoint le club d'En Avant Guingamp en 2017, où elle occupe aujourd'hui encore le poste de gardienne. Toute petite déjà, elle affectionne le ballon rond et commence le football à cinq ans. Fan de Grégory Coupet, elle choisit le poste de gardienne, un poste à responsabilité qui correspond à son caractère. De nouveau sélectionnée en octobre pour jouer en équipe de France, elle a réalisé son rêve de petite fille en étant parmi la sélection des 23 joueuses pour la Coupe du monde féminine 2019 en tant que troisième gardienne. Un moment fort, rempli d'engouement et de fierté qui donne un coup de pouce au sport féminin. Pour nous, elle s'est prêtée au jeu du portrait chinois.

### Ah, si j'étais...

**Un lieu** — Une plage aux Maldives

**Un objet** — Mon téléphone portable pour joindre ma famille et mes amis

**Un animal** — Un chien

**Un stade** — Le stade de Liverpool pour l'ambiance

**Un sportif** — Martin Fourcade parce qu'il est simple et c'est un champion!

**Une chanson** — « A Upendi » du Roi Lion 2

**Un plat** — Les lasagnes de ma maman

**Une couleur** — Bleu turquoise

**Une citation** — « Il vaut mieux avoir des remords que des regrets »

Retrouvez l'interview complète de Solène Durand

▶ **SUR**  
[cotesdarmor.fr/solenedurand](http://cotesdarmor.fr/solenedurand)







# Le RCCP mise sur la formation

L'actualité de la coupe du Monde de rugby est l'occasion de mettre un coup de projecteur sur un tout nouveau venu dans le paysage rugbystique costarmoricain : le RCCP (Rugby Club Côtes de Penthièvre). Créé en 2017 et labellisé Ecole de rugby cette année, il mise avant tout sur la formation et l'accessibilité.

**Q**u'on se le dise, au RCCP, tout le monde à sa place. « *Les morphotypes, chez nous, ça n'existe pas, tout le monde a sa place, les maigres, les gros, les grands, les petits... C'est la notion de collectif qui prime. On insiste beaucoup sur le rugby d'évitement* », résume Baptiste Perrot, le président du club, également joueur et entraîneur, bientôt formé à l'accueil des personnes en situation de handicap. C'est en 2017 qu'il a fondé le RCCP avec sa mère, Claude Perrot, secrétaire générale du club. En provenance du RC Massy Essonne où il a joué jusqu'en Fédérale 1 et participé à la montée en Pro D2, Baptiste Perrot a naturellement cherché un club quand il est venu vivre en Côtes d'Armor. Problème : il n'existe aucune offre entre Saint-Brieuc et Matignon.

« *Nous avons fait réaliser une enquête par la Fédération française de rugby pour savoir si une création était pertinente dans ce secteur* », explique Claude Perrot. Le RCCP voit ainsi le jour en septembre 2017, pour compter aujourd'hui quelque 160 licenciés, ce qui en fait le 3<sup>e</sup> club du département en termes d'effectif. Mieux, il a vu, au bout de deux ans, la Fédération française lui accorder le label « École de rugby », ce qui n'était encore jamais arrivé en Bretagne.

« *Cela valide nos efforts dans la formation des jeunes, se réjouit Baptiste Perrot. On sait que les résultats seront au rendez-vous dans quelques années, quand les jeunes arriveront à maturité. Déjà, quand on constate leur progression depuis deux ans, tant sur le plan sportif que humain, cela fait plaisir à voir* ».

Car au RCCP, les valeurs du rugby ne sont pas un vain mot. « *On leur inculque le plaisir, le respect de l'adversaire, le sens du collectif, la convivialité, la*



PHOTO THIERRY JEANDOT

*courtoisie, l'humilité et le dépassement de soi* », poursuit Baptiste Perrot. Ainsi, à l'instar des joueurs fidjiens ou japonais, les équipes du RCCP ont pris pour habitude de nettoyer les vestiaires qui les accueillent. « *On prend un endroit propre, on se doit de le rendre propre* », estime le jeune président.

Côté terrain, le RCCP propose de découvrir la discipline par le rugby à 5, sans contact et mixte. « *Cela permet d'appriivoiser le ballon et de répondre à l'appréhension du contact qui peut exister au début*, indique Baptiste Perrot. *On s'aperçoit que très vite ils entrent dans l'activité et naturellement ils vont avoir envie de plaquer. Tous ceux qui nous ont rejoints en rugby à 5 sont ensuite passés au rugby classique* ».

Le club est présent dans les communes de Lamballe (La Poterie), Planguenoual, Saint-Alban et Pléneuf-Val-André. « *Notre territoire, c'est Lamballe*

▲ Les jeunes de l'école de rugby en plein entraînement à Planguenoual.

**Humilité et dépassement de soi**

*Terre & Mer. Nous aimerions avoir plusieurs antennes de l'école de rugby. Les jeunes d'Erquy doivent aujourd'hui aller à La Poterie ou à Planguenoual. L'idéal serait qu'ils puissent jouer à Erquy* ».

À noter que le RCCP est parrainé par le RC Vannes, évoluant en Pro D2 et figure de proue du rugby en Bretagne. « *Chaque année, nos jeunes sont ramasseurs de balles lors d'un match du RC Vannes, précise Claude Perrot. Cela nous permet de leur montrer ce qu'est l'ambiance rugby* ». Un partenariat dont l'objectif ambitieux est aussi, à terme, de développer un pôle similaire à celui de Vannes dans le Nord de la Bretagne. « *On ne peut que se réjouir de voir ainsi émerger un club de rugby où la formation des jeunes est une priorité*, indique Gérard Bléjean, vice président du Département chargé des Sports. *Ils y apprennent l'humilité, la solidarité, le goût de l'effort, des valeurs essentielles pour leur avenir* ». ▲

Laurent Le Baut

**Le fest-noz****Tous ensemble dans la danse**

**Toute l'année, ils courent ces «fêtes de nuit», pour l'ambiance, pour la danse, pour la musique, pour le lien social. Inscrit au patrimoine immatériel de l'Unesco depuis 2012, le fest-noz, marqueur très fort de l'identité bretonne, continue de rassembler des milliers d'adeptes, toutes générations confondues.**

**U**ne ambiance de fête, des corps qui virevoltent, des pas qui résonnent sur les parquets, comme un seul cœur qui bat au rythme de la musique... Depuis le milieu du XX<sup>e</sup> siècle, ils sont des milliers à aller danser dans les festoù-noz, ces rassemblements festifs basés sur la pratique collective des danses traditionnelles de Bretagne. Parmi les adeptes, cer-

tains ont baigné dans la culture bretonne depuis leur plus jeune âge, et revendiquent fièrement leur identité et leurs racines. Comme Vonig Fraval, 40 ans, qui dès l'adolescence, a intégré le cercle cel-

tique de Tressignaux et le Bagad de Plouha, en apprenant la langue bretonne en parallèle. Pour autant, les festoù-noz rassemblent tous les types de public, et c'est l'une de ces grandes forces. Ainsi, c'est à 50 ans que Renée, 72 ans, a attrapé le virus. « *Ce qui me plaît avant tout, c'est l'ambiance toujours conviviale, le côté inter-générationnel, et puis on peut toujours danser même si on est seul, même ceux qui ne savent pas trop danser peuvent rentrer facilement dans une danse, personne n'est jamais rejeté* ».

**Une scène musicale bretonne extrêmement inventive**

Une bienveillance et une ouverture d'esprit que souligne également Glenn Jégou, animateur

d'émissions de musique bretonne et celtique sur France Bleu, et également directeur du festival Yaouank. « *Trois générations qui peuvent faire la fête ensemble, c'est quand même unique. Ce sont des fêtes où il existe une solidarité et une attention à l'autre particulière, où l'on se prend par la main sans connaître son voisin* », témoigne cette figure de la culture bretonne. Si les festoù-noz ne sont plus aussi fréquentés que dans les années 90, ils restent tout de même un pilier de la fête en Bretagne. « *Entre le petit événement convivial organisé par un comité d'animation, qui va rassembler quelques dizaines de personnes, à la grosse machine qui fait venir des milliers de danseurs, le spectre est très large* », poursuit Glenn Jégou. « *Mais il y a un point*

**“ Tout le monde peut rentrer facilement dans une danse**

Fest-noz à La Roche Jagu, cet été.



Sonerien Du, un des groupes phares de la scène bretonne, passé à Saint-Brieuc en octobre.



PHOTO: D.R.

*commun, fondamental, entre tous les festoù-noz. Ce socle, ce sont les danses, toujours les mêmes, qui existent et rassemblent depuis des décennies, comme la gavotte, l'andro, le cercle circassien... C'est à partir d'elles et pour elles que les groupes de fest-noz inventent et jouent sur scène pour leurs danseurs. Prenez une gavotte, aucun groupe ne la jouera de la même façon ».*

Sonerien Du se singularise par exemple par son savant « mélange entre variété, traditionnel et rock », rapporte Julien Tymen, l'un des musiciens de ce groupe phare de la scène bretonne, qui sévit depuis 1972, et qui réussit à « rassembler à chaque fois entre 600 à 800 personnes ». Aujourd'hui, cette fusion de la musique traditionnelle avec les musiques actuelles ne fait plus débat. Pourtant, souligne Glenn Jégou, « beaucoup ont crié au scandale quand les guitares électriques ont commencé à investir les scènes de festoù-noz. Aujourd'hui, nous sommes riches de toute cette diversité et de cette ouverture musicale, admises par tous. L'électro, le jazz ou même le punk peuvent se frotter avec la musique trad, et c'est tant mieux. La scène musicale bretonne est extrêmement inventive, tout en étant évidemment toujours respectueuse de la tradition ». Pour se convaincre de cette vivacité, il suffit de recenser l'agenda du site Internet Tamm-Kreiz, qui répertorie notamment toutes les dates de fest-noz. En Côtes d'Armor, 100 ont été organisés en août, 17 en septembre, 32 en octobre, 23 le seront en novembre, et ce aux quatre coins du département. Alors, on danse ? ◀ **Stéphanie Prémel**

► [www.tamm-kreiz.bzh](http://www.tamm-kreiz.bzh)

## Légendes du Diable en Bretagne

RÉUNIES ET PRÉSENTÉES PAR GÉRARD LOMENECH



Frissonnez, humbles lecteurs... Dans ce recueil de 60 contes extraits des œuvres des plus grands collecteurs, Gérard Lomenech partage également quelques pépites aujourd'hui introuvables, à la gloire du diable et de ces puissances obscures...

► Éd. Coop Breizh

## Le Semblant ou Le Cri de la Brioche

PATRICE VERDURE



Directeur-fondateur du Cri de l'Ormeau, Patrice Verdure mêle dans son roman faits réels et inventés, où il est question de Saint-Brieuc, d'humour, d'auto-fiction et d'expérimentation langagière. Emotion, réflexion et impertinence alternent dans ce

roman que n'aurait pas renié Alfred Jarry.

► Éd. La Gidouille

## Saint-Brieuc à travers les temps,

OLLIVIER BOQUEN



Hommages tout autant que témoignages, ces nouvelles mettent en scène Saint-Brieuc, entre terre et mer, nuages et lumières, cochon grillé et crustacés, beurre demi-sel et hydromel. Un recueil qui ravira autant les amoureux de la cité brio-chine que les lecteurs d'ici ou d'ailleurs...

► Éd. Asar

## Enfants de guerre dans l'ouest de la France

ISABELLE LE BOULANGER



Elaboré à partir de 18 témoignages d'enfants de guerre domiciliés dans l'Ouest de la France, ce récit livre sans tabous les affres de leur enfance et sur la longue quête identitaire qui a jalonné leur vie.

► Éd. Coop Breizh

## Ma jolie Bretagne de A à Z

CHRISTOPHE BONCENS



Très joliment illustré, cet album est à la fois un bel abécédaire pour découvrir la Bretagne et un livre pédagogique pour la lecture et l'écriture. Un livre à mettre dans toutes les petites mains, dès la moyenne section.

► Éd. Coop Breizh

## Brigande!

ROLAND MICHON ET LAËTTITA ROUXEL



Voici le portrait d'un bandit social, d'une femme moderne et affranchie... C'est l'histoire de Marion du Faouët, jeune femme qui a été obligée de devenir hors-la-loi pour sortir de la misère dans le sud de la Bretagne au XVIII<sup>e</sup> siècle. Sa beauté, ses amours et son audace défraient la chronique...

► Éd. Locus Solus

## Hed

KREIZ BREIZH AKADEMI



Découvrez le fruit du passionnant travail de la 7<sup>e</sup> promotion de la Kreiz Breizh Akademi... Dans ce nouvel album, la puissance et la singularité du son du bagad se mêle aux chants et à des accents cuivrés et électriques dans un grondement jubilatoire.

► Prod. Coop Breizh

## Alep-Brest

L'ENSEMBLE FAWAD BAKER



Avec ce nouvel album, l'Ensemble Fawad Baker invente un univers baigné de parfums orientaux, traversé d'effluves sud-américaines et manouches, classiques comme traditionnelles.

► Prod. Label Hirustica.

## Nerzh

BAGAD KEMPER ET RED CARDELL

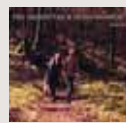


Nerzh, ou la force, la puissance, l'énergie comme une évidence. Nerzh, ou la réunion de deux monstres de la scène bretonne qu'on ne présente plus, et qui vous donneront forcément envie de bouger et de danser.

► Prod. Coop Breizh

## Amzer da goll

ERIC MENNETEAU ET HOËLA BARBEDETTE



Le duo harpe et voix propose une interprétation singulière de chants traditionnels, du Centre-Bretagne pour la plupart. Une musique contemporaine qui conjugue culture populaire et recherche musicale.

► Prod. Coop Breizh

Suivez-nous sur les réseaux sociaux



**Produit de saison**

# Un temps de champignons

L'automne et les pluies revenues, il est temps de repartir à la chasse aux champignons... Comestibles ou toxiques, la terre en cacheraient environ plus d'un million d'espèces.

**N**ous vous arrêtons tout de suite, ce n'est pas un petit légume... Avant tout une moisissure, le champignon est un être vivant, et est même plus lié aux animaux qu'aux végétaux. Ce parasite, qui se nourrit de matières organiques, d'eau et d'air, se développe dans les endroits frais et humides. Comestibles, toxiques, lichens, champignons parasites des arbres morts, moisissures, tous ces champignons, qui hébergent une faune d'insectes immense, sont indispensables à la forêt. Totalisant en France quelque 3000 espèces, seule une trentaine d'entre eux sont comestibles. Pouvant être cuisiné de mille façons, que ce soit en veloutés, en fricassées ou encore en salades, le champignon est très peu calorique. Composés de 80 à 90 % d'eau, riches en minéraux et oligo-éléments, les champignons contiennent également de nombreuses vitamines. Les fibres, qui aident à stimuler la motilité intestinale et accélèrent le transit, sont également abondantes. De plus, ils conviennent parfaitement au régime sans sel car ils sont pauvres en sodium.

**Des catacombes à Saumur**

Parmi les champignons comestibles, le champignon de Paris est sans doute le plus consommé. Connaissez-vous son histoire? Il aurait été vu pour la première fois à Versailles, à l'époque de Louis XIV, où son jardinier les cultivait sur des meules de fumier. Mais il faut attendre 1814 pour qu'un maraîcher décide de cultiver ses champignons en grande quantité, dans les catacombes de Paris, propices à leur développement. Quand les grands travaux de construction du métro démarrent, les champignons deviennent un obstacle. Ils sont donc déplacés dans les galeries humides de Saumur, en Anjou, où se trouve désormais 70 % de la production française. ◀

Stéphanie Prémel



PHOTO : THIERRY JEANDOT

**LA RECETTE**

## Double velouté de champignons et de potimarron au lait de coco

PAR DARLENE ADHIAMBO AROKO,  
DU RESTAURANT L'OURS HERBIVORE À SAINT-BRIEUC

**Ingrédients**  
(6 personnes)

**Velouté de champignons**

- 6 champignons des bois (ou de Paris)
- 5 cl de lait de noix de coco
- 1 oignon
- 1 gousse d'ail
- Bouillon cube de légumes
- 1 cuillère d'huile d'olive



Épluchez et émincez les oignons. Pelez l'ail et émincez-le. Coupez les champignons en morceaux. Faites chauffer l'huile d'olive dans une poêle et faites-y suer les oignons, laissez cuire 2 minutes puis ajoutez l'ail. Mélangez le demi-bouillon cube de légumes dans un peu d'eau chaude puis ajoutez les champignons et laissez cuire pendant 10 minutes à feu doux. Juste à la fin, ajoutez le lait de coco, laissez cuire 1 minute de plus et mixez. Rectifiez l'assaisonnement et réservez au chaud.

**Velouté purée de potimarron**

- 1 potimarron (environ 600 gr)
- 15 cl lait de coco
- 2 oignons
- 2 gousses d'ail
- 2 cuillères d'huile d'olive
- 50 cl de bouillon de légumes
- Persil, ciboulette ou coriandre

Lavez le potimarron, coupez-le en deux, puis retirez les graines et le pédoncule. Coupez-le en gros dés en conservant la peau. Dans une casserole, faites chauffer une à deux cuillères à soupe d'huile, puis faites-y revenir l'oignon jusqu'à ce qu'il soit translucide. Ajoutez les dés de potimarron et faites revenir 2-3 minutes. Ajoutez une tasse d'eau, couvrez, baissez à feu doux, et laissez mijoter pendant 25-30 minutes. À la fin de la cuisson, ajoutez le lait de coco ainsi que les herbes et mixez jusqu'à obtenir d'une texture veloutée. Salez, poivrez à votre convenance.

**Fricassée de champignons**

- 600 g de pleurotes (ou autre champignon à chair ferme)
- 1 cuillère à soupe de margarine
- Sel, poivre

Cette étape est à faire **au dernier moment**. Dans une poêle, faites fondre la margarine sur feu fort. Ajoutez vos champignons et laissez-les suer et griller plusieurs minutes, sans les retourner tout le temps, jusqu'à ce qu'ils soient snackés. Salez et poivrez à votre convenance. Réservez puis déposez vos champignons à côté ou sur votre velouté.

Chaque définition sur fond coloré concerne un mot que vous trouverez dans l'un des articles de votre magazine. Solution dans Côtes d'Armor magazine n°173

Antique champignonnière WC du XX <sup>e</sup> siècle (collège Racine)	Fort joyeux Comme 50 espaces sensibles du 22	Du vert dans le désert Éléments de chaînes	De quoi confondre	Grecque Leurs coups de H peuvent tuer	Pot de l'amitié servi au Mix-café Dans les poulaillers de Cot-Cot House Assaisonnement indien	Filtre à eau Son cheval est breton	Poussoir de la midinette À la traîne																																																																																																																																																																																																																																											
Bord de route débroussaillé par le CD 22 Diabolique			Petite, elle a disparu avec le Celtic à Tressigneaux		La monnaie gauloise en contient Radium		L'étudiant en médecine et le praticien n'en manquent pas																																																																																																																																																																																																																																											
Ils ont fait leur profession de foi Couvrir d'or			Mis à la porte avec ou sans ménagement			Possessif En bonne entente																																																																																																																																																																																																																																												
Petit maître Général à la retraite... de Russie	Asséch <sup>é</sup> tambour battant		Déclenchai un fléau			Berné Pour Youna, carabin, c'est le cadet de ses soucis	Lieu de privations																																																																																																																																																																																																																																											
Pendoir à la boucherie Collectionneur de succès		Toucha en plein cœur	<table border="1"> <tr><td>D</td><td>S</td><td>B</td><td>M</td><td>T</td><td>A</td><td>S</td><td>A</td></tr> <tr><td>L</td><td>E</td><td>R</td><td>E</td><td>S</td><td>E</td><td>A</td><td>U</td><td>S</td><td>H</td><td>E</td><td>L</td><td>B</td><td>U</td><td>R</td><td>N</td></tr> <tr><td>L</td><td>C</td><td>O</td><td>M</td><td>P</td><td>A</td><td>G</td><td>N</td><td>I</td><td>E</td><td>L</td><td>P</td><td>E</td><td>C</td><td>A</td><td>N</td></tr> <tr><td>T</td><td>O</td><td>L</td><td>E</td><td>S</td><td>U</td><td>I</td><td>T</td><td>L</td><td>I</td><td>G</td><td>O</td><td>T</td><td>E</td><td></td><td></td></tr> <tr><td>R</td><td>E</td><td>U</td><td>S</td><td>S</td><td>I</td><td>T</td><td>E</td><td>O</td><td>N</td><td>A</td><td>N</td><td>C</td><td></td><td></td><td></td></tr> <tr><td>C</td><td>A</td><td>S</td><td>S</td><td>E</td><td>E</td><td>S</td><td>S</td><td>C</td><td>I</td><td>E</td><td>R</td><td>A</td><td>Y</td><td></td><td></td></tr> <tr><td>L</td><td>I</td><td>O</td><td>U</td><td></td><td></td><td></td><td></td><td></td><td></td><td></td><td></td><td></td><td></td><td></td><td></td></tr> <tr><td>O</td><td>U</td><td>I</td><td>R</td><td></td><td></td><td></td><td></td><td></td><td></td><td></td><td></td><td></td><td></td><td></td><td></td></tr> <tr><td>E</td><td>N</td><td>V</td><td>O</td><td>I</td><td></td><td></td><td></td><td></td><td></td><td></td><td></td><td></td><td></td><td></td><td></td></tr> <tr><td>M</td><td>A</td><td>R</td><td>E</td><td>E</td><td>S</td><td>L</td><td>E</td><td>E</td><td>M</td><td>E</td><td>U</td><td>R</td><td>S</td><td></td><td></td></tr> <tr><td>V</td><td>T</td><td>C</td><td></td><td></td><td></td><td></td><td></td><td></td><td></td><td></td><td></td><td></td><td></td><td></td><td></td></tr> <tr><td>C</td><td>O</td><td>U</td><td>R</td><td>G</td><td>E</td><td>B</td><td>I</td><td>O</td><td>S</td><td>U</td><td>I</td><td>V</td><td>I</td><td></td><td></td></tr> <tr><td>I</td><td>R</td><td>A</td><td>I</td><td>C</td><td>R</td><td>E</td><td>P</td><td>U</td><td>E</td><td>E</td><td>R</td><td>E</td><td></td><td></td><td></td></tr> <tr><td>I</td><td>N</td><td>E</td><td>N</td><td>T</td><td>A</td><td>M</td><td>E</td><td>N</td><td>T</td><td>E</td><td>A</td><td>U</td><td></td><td></td><td></td></tr> <tr><td>E</td><td>S</td><td>S</td><td>E</td><td>U</td><td>S</td><td>N</td><td>E</td><td>E</td><td>N</td><td>O</td><td>I</td><td>X</td><td></td><td></td><td></td></tr> </table>			D	S	B	M	T	A	S	A	L	E	R	E	S	E	A	U	S	H	E	L	B	U	R	N	L	C	O	M	P	A	G	N	I	E	L	P	E	C	A	N	T	O	L	E	S	U	I	T	L	I	G	O	T	E			R	E	U	S	S	I	T	E	O	N	A	N	C				C	A	S	S	E	E	S	S	C	I	E	R	A	Y			L	I	O	U													O	U	I	R													E	N	V	O	I												M	A	R	E	E	S	L	E	E	M	E	U	R	S			V	T	C														C	O	U	R	G	E	B	I	O	S	U	I	V	I			I	R	A	I	C	R	E	P	U	E	E	R	E				I	N	E	N	T	A	M	E	N	T	E	A	U				E	S	S	E	U	S	N	E	E	N	O	I	X				Il est social avec Artex	Arrivé à la maternité	Peu éclairé Au moins 80% de la pleurote	Neiges compactées des sommets	Dispositif dont bénéficie la filière médecine du 22
D	S	B	M	T	A	S	A																																																																																																																																																																																																																																											
L	E	R	E	S	E	A	U	S	H	E	L	B	U	R	N																																																																																																																																																																																																																																			
L	C	O	M	P	A	G	N	I	E	L	P	E	C	A	N																																																																																																																																																																																																																																			
T	O	L	E	S	U	I	T	L	I	G	O	T	E																																																																																																																																																																																																																																					
R	E	U	S	S	I	T	E	O	N	A	N	C																																																																																																																																																																																																																																						
C	A	S	S	E	E	S	S	C	I	E	R	A	Y																																																																																																																																																																																																																																					
L	I	O	U																																																																																																																																																																																																																																															
O	U	I	R																																																																																																																																																																																																																																															
E	N	V	O	I																																																																																																																																																																																																																																														
M	A	R	E	E	S	L	E	E	M	E	U	R	S																																																																																																																																																																																																																																					
V	T	C																																																																																																																																																																																																																																																
C	O	U	R	G	E	B	I	O	S	U	I	V	I																																																																																																																																																																																																																																					
I	R	A	I	C	R	E	P	U	E	E	R	E																																																																																																																																																																																																																																						
I	N	E	N	T	A	M	E	N	T	E	A	U																																																																																																																																																																																																																																						
E	S	S	E	U	S	N	E	E	N	O	I	X																																																																																																																																																																																																																																						
Celui que pratique Solène DURAND est féminin Picailon Sorte de parcours pris en compte par Artex	Samarium Il est doux sur les lèvres de Germaine		Ces messieurs Massif et rivière	Le destin a le sien Artex la recycle, si cardée	Bien nommé pour traduire en gallo Cot-Cot House (son prénom)	Fouletée, voire dévorée Sort de terre	Château de Diane Pas bien servie	Sa flotte commerciale est renommée																																																																																																																																																																																																																																										
Le manifestant y descend Instrument ou durillon		La monnaie gauloise en est un Du poids à perdre					Passé sur elle (se)																																																																																																																																																																																																																																											
Déguerpir Des festou-noz, même âgés, l'attrapent	Régal pour Solène DURAND Évangéliste		279 km ou 36 Iridium				Elle dirige un atelier d'insertion sis à Langueux	Titre d'outre-manche L'Espagne plaquée																																																																																																																																																																																																																																										
		Dépourvus de tout piquant						À Arques, il ne manque pas de bras																																																																																																																																																																																																																																										
Mix Café dispose d'un atelier qui lui est réservé				L'Estonie en ligne ou arrivée à sa fin		Sans hauban au mini-golf de l'hôpital Yves Le Fol																																																																																																																																																																																																																																												

Les gagnants... Jeu Côtes d'Armor magazine n°171

Voici les 10 gagnants des mots fléchés du Côtes d'Armor magazine n°171 tirés au sort parmi les bonnes réponses.

- |                                 |                           |
|---------------------------------|---------------------------|
| BROUDIC Sylviane / TRÉBEURDEN   | LE NOAN Yvon / PLOUISY    |
| CAULET Jean-Louis / SAINT-ALBAN | MORGAN Catherine / PLÉRIN |
| JANNIN André / PLOUARET         | PÉRÉS Martine / TRÉMUSON  |
| LE FAUCHEUR Karine / MORIEUX    | PILORGET Daniel / TRAMAIN |
| LE MAITRE Raymond / TRÉBEURDEN  | VLACH François / PLÉDRAN  |

Nom \_\_\_\_\_ Prénom \_\_\_\_\_

Adresse \_\_\_\_\_

Profession \_\_\_\_\_

Votre grille, complétée avec votre nom et votre adresse, est à retourner au :  
 Département des Côtes d'Armor  
 Jeux Côtes d'Armor magazine  
 9 place du Général-de-Gaulle - CS 42371  
 22023 Saint-Brieuc cedex 1

**Cadeaux aux couleurs des Côtes d'Armor à gagner!**

Un tirage au sort sera effectué parmi les grilles gagnantes reçues avant le 4 décembre 2019.

PHOTO : D.R.





**Joël Philippe**  
Conseiller  
départemental  
du canton  
de Bégard.

### Groupe Socialiste et Républicain

## Photovoltaïque agricole : La Région s'engage, pourquoi pas le Département ?

Le président du Département a créé une commission ad hoc pour réfléchir au rôle du conseil départemental dans la transition énergétique. Dans ce cadre, nous avons pu faire part à nouveau de notre proposition formulée depuis quelques mois et que voici.

Cette proposition vise à créer une aide pour les petites exploitations agricoles pour s'équiper en panneaux photovoltaïques. L'électricité produite serait revendue pour faire un complément de revenus aux agriculteurs. Ce ne serait donc pas réservé à l'autoconsommation. Seraient exclus de ce dispositif les particuliers car il existe déjà des aides de l'État pour eux et les grandes sociétés qui bénéficient d'aides européennes. Le but de ces subventions étant un retour sur investissement au bout de 10 ans pour l'agriculteur, sachant que la durée de vie des panneaux est de 30 ans et qu'ils sont par ailleurs recyclables à 98 %. Une action s'inscrivant dans le cadre de la Breizh Cop qui entend « accélérer l'effort breton pour l'atté-

nuation du changement climatique » et « accélérer la transition énergétique en Bretagne ».

### Une impulsion régionale et une dynamique départementale

Le principe du dispositif serait d'être en lien avec le conseil régional qui pilote le développement économique. Ainsi, chaque collectivité dans son domaine de compétences contribuerait pour financer à l'échelle d'un territoire (communes, intercommunalités, départements, régions) les projets agricoles notamment et ainsi diversifier les sources d'énergies du territoire, renforçant de ce fait le mix énergétique breton et augmenter la part des énergies renouvelables.

### Une dimension sociale et environnementale

L'argent touché par la revente de l'électricité produite constituerait un complément de revenus pour les agriculteurs, voire ensuite un complément de retraite. Ce serait un outil de choix pour amorcer la révolution

vers le bien-manger. Ce dispositif se veut une réponse, certes partielle, à la crise qui frappe les agriculteurs. Il répond en définitive aussi bien à l'enjeu de la transition écologique, de la sécurité de l'approvisionnement énergétique de la Bretagne et de la question sociale pour les agriculteurs. Cette mesure peut être amendée et discutée. Mais c'est vers ce genre de propositions transversales qu'il faut aller pour apporter à la transition énergétique la dimension sociale nécessaire à sa réussite. La Région elle-même travaille sur le sujet des énergies en agriculture avec comme double objectifs, l'autonomie énergétique et la baisse de la facture énergétique pour un meilleur revenu des agriculteurs. Alors si la Région s'engage, pourquoi pas le Département ? ◀

Contact ►► 02 96 62 63 22



**Jean-Marc Déjoué**  
Conseiller  
départemental  
du canton de  
Ploufragan

### Groupe Communiste et Républicain

## Urgences et SDIS, même combat !

Depuis plusieurs mois les personnels des urgences (21 services dans le département) et ceux du SDIS sont en grève dénonçant un manque de moyens humains.

Dans le cadre du tour des hôpitaux de France des sénateurs communistes, nous avons rencontré avec Christine Prunaud des personnels et syndicats des urgences et nous souhaitons leur faire part à nouveau

de tout notre soutien. **Un plan d'urgence pour les urgences !**

S'agissant du SDIS, service placé sous l'autorité du Préfet et du Conseil départemental, certains sites se retrouvent en situation sensible. C'est pourquoi notre groupe s'est opposé au gel des contributions des financeurs (EPCI et Département) sur les années 2019 et 2020 alors que l'inflation pour la seule année 2019

est de 1,7 %. Aussi, les difficultés de recrutement chez les sapeurs pompiers volontaires doivent nous amener à repenser notre ratio avec les professionnels.

**La santé, la sécurité et le secours aux personnes n'ont pas de prix !** ◀

Contact ►► 02 96 62 63 90



### Mickaël Chevalier

Président du Groupe majoritaire du Centre et Droite Républicaine Conseiller départemental du canton de Broons.

## Groupe de la Majorité départementale CDR Entretien avec...

**L'enjeu environnemental et le développement durable s'imposent de plus en plus dans les politiques publiques. Comment le département prend-t-il en compte ces aspects ?**

Comme toutes les collectivités de plus de 50 000 habitants, le département est tenu d'élaborer chaque année un rapport sur la situation en matière de développement durable. Ce rapport est présenté par le Président à l'assemblée départementale. Il détaille les actions de développement durable que nous mettons en œuvre sur les territoires à travers nos politiques mais aussi en interne dans le fonctionnement de l'administration départementale.

**Pouvez-vous donner quelques exemples ?**

Au plan interne, toute la chaîne comptable du département est en voie de dématérialisation afin de tendre vers le « zéro papier ». En matière de travaux, dans le cadre du Plan pluriannuel d'investissement de 135 Millions d'€ dans les collèges publics sur la période 2015-2021, tous les nouveaux collèges financés par le département sont labellisés Haute Qualité Environnementale et Bâtiment Basse Consommation. Au plan éducatif, en partenariat avec la Direction académique, nous soutenons les collèges qui s'engagent dans une labellisation « Établissements en démarche de développement durable » en vue de mettre en œuvre un projet global de développement durable. Notre département coordonne également le dispositif « Classes d'eau collèges » et cofinance avec l'Agence de l'eau Loire-Bretagne les projets de sensibilisation des élèves aux usages de l'eau.

**Y a-t-il d'autres domaines où le département agit en faveur du développement durable et de l'environnement ?**

Bien entendu. Je pense au patrimoine naturel, domaine dans lequel le département est particulièrement engagé. L'ensemble des politiques

départementales en faveur du patrimoine naturel que nous menons, mobilise près de 2 Millions d'€ de crédits en 2019. Le département agit pour la protection, l'aménagement et la mise en valeur des espaces naturels sensibles dans le but d'ouvrir ces sites remarquables au public. Nous soutenons les projets des territoires permettant de valoriser un patrimoine naturel exceptionnel à l'image, par exemple, de la démarche de labellisation « Grand Site de France » portée par le Syndicat des caps pour les caps Fréhel et d'Erquy. Nous accompagnons financièrement les Maisons nature implantées sur les territoires afin de permettre au public de découvrir des sites d'intérêt écologique et aux élèves d'être sensibilisés à la protection de l'environnement. Le département finance aussi les travaux de restauration du bocage dans les territoires ruraux dans le cadre du programme Breizh-bocage.

**Le département favorise également l'amélioration des connaissances sur les milieux naturels...**

En effet, chaque année, notre collectivité finance des études et des suivis scientifiques sur les sites naturels départementaux qui ont pour objet d'évaluer l'état des sites, de leur biodiversité et d'identifier les enjeux en termes de protection. Le département participe également au financement de contrat nature à l'échelle régionale. Nous finançons notamment avec la région et les autres départements bretons un projet portant sur les pollinisateurs sauvages de Bretagne dont l'objet est d'assurer une meilleure connaissance et protection de ces invertébrés indispensables, comme les abeilles, à la pollinisation.

**À l'instar du patrimoine naturel, le département conduit une politique importante dans le domaine de l'eau. Pouvez-vous en dire quelques mots ?**

Le département consacre 1,3 Million d'€ à la politique de l'eau en 2019. Dans ce domaine, notre collectivité

participe financièrement (400 000 €) aux actions de reconquête de la qualité portées par les structures gestionnaires sur les bassins-versants. Le département assure par ailleurs, avec plusieurs partenaires, un suivi des ressources en eau. Ce suivi est aujourd'hui essentiel pour optimiser et adapter la production d'eau aux besoins de consommation. Dans ce cadre, le département soutient les travaux du Syndicat départemental d'alimentation en eau potable pour sécuriser l'approvisionnement des populations. Le département s'attache également à préserver les milieux aquatiques. Nous investissons cette année 240 000 € pour les actions de préservation conduites par les acteurs locaux afin de favoriser la biodiversité des cours d'eau et des zones humides.

**S'agissant de l'agriculture, quelle est l'action du département en faveur du développement durable ?**

Le département accompagne l'évolution des systèmes et des pratiques agricoles. Il soutient les programmes d'action des organismes agricoles et finance plusieurs dispositifs en faveur des agriculteurs. Sur l'année 2018, notre collectivité a financé une vingtaine d'investissements agro-environnementaux pour un montant total de 70 000 €. Depuis 2017, nous avons choisi d'aider les serristes à installer des systèmes de recyclage des solutions nutritives et de récupération d'eau de pluie dans le but de réduire l'impact de la production sur l'environnement et d'économiser la ressource en eau. Une dizaine de dossiers ont été subventionnés pour une aide totale de plus de 175 000 €. Par ailleurs, nous aidons les producteurs de lait à réduire leur consommation d'énergie et à s'équiper de pré-refroidisseur de lait et de récupérateur de chaleur sur tank à lait. Sur la période 2017-2018, une quarantaine de dossiers ont été financés pour un montant total de près de 90 000 €. ◀



**Abbaye  
de Beauport**

SITE DU CONSERVATOIRE DU LITTORAL  
PAIMPOL

21 DÉCEMBRE  
AU 5 JANVIER

Spectacles,  
décors et mise  
en lumière

[abbayebeauport.com](http://abbayebeauport.com)



Pour les fêtes de fin d'année  
profitez de deux événements exceptionnels en Côtes d'Armor



**Bon•Repos**

22 DÉCEMBRE  
AU 5 JANVIER

Mise en lumière

Exposition sur  
les traces de Kirikou

Contes - spectacles  
de marionnettes -  
ateliers

[bon-repos.com](http://bon-repos.com)



Tout le programme des domaines départementaux  
pour les fêtes de fin d'année sur  
[cotesdarmor.fr](http://cotesdarmor.fr)



**Côtes d'Armor**  
le Département

