



Les mammifères de l'espace naturel sensible de la vallée du Parfond de Gouët



Le site

● Situation

- Communes de Plérin et Pordic
- bassin versant de la **Baie de Saint-Brieuc**
- site assez **fermé**, composé principalement de boisements caducifoliés diversifiés, complétés d'une lande au Nord-est, et de zones ouvertes, prairies humides et jardins, en fond de vallée.

● Connectivité avec les autres sites naturels :

- **assez mal connecté** aux habitats favorables aux mammifères par la terre (plateaux agricoles, bocage lâche et milieux naturels très discontinus, mités par une urbanisation localement dense).
- La baie de St-Brieuc permet néanmoins une **connexion, par l'estran**, avec les bassins de l'Ic et du Gouët et offre une ouverture sur les espaces côtiers empruntés pour circuler par certaines espèces.



Protocoles de l'étude

- visite de site à la recherche d'indices de présence de mammifères
- une soirée d'écoute et de capture au filet de chauves-souris



Quelques chiffres

- 11** espèces (dont **4** chauves-souris) dont **5** espèces protégées,
- + **24** espèces probablement présentes (présentes par le passé et/ou dont on trouve des habitats favorables sur le site)
- + **13** espèces potentielles (dont l'aire de répartition englobe le site)
- 1** espèce prioritaire : Barbastelle d'Europe
- 1** espèce remarquable : Pipistrelle de Nathusius,
- Le site pourrait contenir plus des $\frac{3}{4}$ des espèces de mammifères de la région.

L'étude des mammifères

● Les Chauves-souris

Quatre espèces de chauves-souris ont été recensées sur le site : la Barbastelle d'Europe *Barbastella barbastellus*, l'Oreillard roux *Plecotus auritus*, la Pipistrelle de Kuhl *Pipistrellus kuhlii* et la Pipistrelle de Nathusius *Pipistrellus nathusii*.

Pour cette dernière espèce, une femelle allaitante a été capturée, puis la colonie de mise-bas découverte à 850 m de la vallée. Pour cette chauve-souris rare, la reproduction n'était jusqu'ici établie qu'en Aquitaine et en Lorraine. **La Bretagne devient donc la troisième région française de reproduction de la Pipistrelle de Nathusius.**

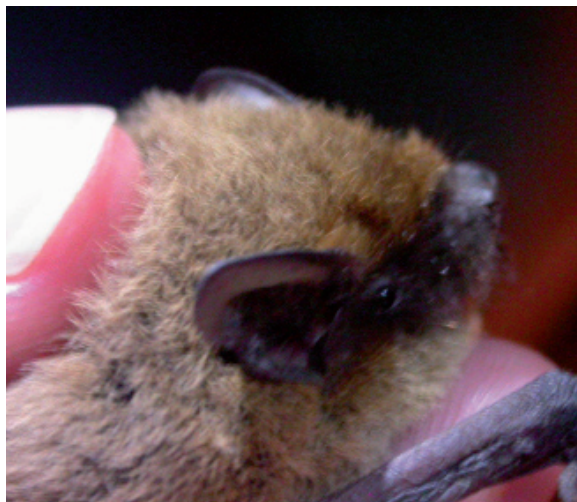
● Les autres mammifères

Les espèces suivantes ont été inventoriées : Renard roux *Vulpes vulpes*, Blaireau *Meles meles*, Taupe *Talpa europaea* Lapin de garenne *Oryctolagus cuniculus*, Ecureuil roux *Sciurus vulgaris*. Une empreinte de Cerf élaphe *Cervus elaphus* a été découverte, chose assez surprenante compte tenu de l'éloignement des grands massifs, mais qui s'explique par le caractère très mobile de cette espèce qui circule sur de très longues distances à travers des zones parfois défavorables.

Le Putois d'Europe *Mustela putorius* est le seul mammifère semi-aquatique découvert sur le site.



Putois d'Europe



Pipistrelle de Nathusius

Intérêt du site pour les mammifères

Mineur → Local → Départemental → Majeur



Barbastelle d'Europe en gîte arboricole



Le viaduc

● Intérêt du site pour les mammifères :

Les **parties boisées** de cet espace sont favorables aux chiroptères (zones de chasse, gîtes), particulièrement les boisements de pente composés de vieux feuillus à cavités.

Le **fond de la vallée**, grand pourvoyeur d'insectes, est également un territoire de chasse privilégié pour les chauves-souris dans sa partie arborée (saulaie) comme dans les espaces plus ouverts (prairies, jardins). Nous avons pu y noter plusieurs espèces s'y alimentant, dont la Pipistrelle de Nathusius.

Le **viaduc du Parfond** pourrait également accueillir quelques chauves-souris même si les disjointoiements et autres interstices de maçonnerie sont très peu nombreux.

Les **habitats aquatiques et humides** de la vallée offrent un biotope adéquat à quelques espèces. En dehors du Putois découvert lors de l'étude, la Crossope aquatique pourrait également fréquenter le site. Quant à la La Loutre, elle pourrait visiter le site occasionnellement (mais il est trop peu étendu pour qu'elle y soit présente de façon continue).

Le relatif état « naturel » du site en fait un refuge pour la faune au sein du paysage (urbanisation et agriculture intensive des plateaux surplombant la vallée).

Ce site est considéré comme d'**intérêt départemental**.

● **Évolution** : La dynamique d'évolution du milieu ne semble pas préoccupante, l'ouverture des prairies ne paraissant pas menacée. Néanmoins l'évolution de quelques parcelles âgées de feuillus devra donner lieu à une régénération forestière à terme.

Propositions de gestion conservatoire

- favoriser, dans les zones boisées, le **vieillessement et la sénescence des arbres**, notamment les feuillus,
- **conserver des arbres creux ou à cavités**,
- conserver des **interstices de maçonnerie** et disjointoiements dans le **viaduc**,
- garantir une **gestion douce et sélective des rives** du ruisseau, permettant le maintien d'embâcles, d'abris en berges...