

Inf'Eaux 22

Bulletin mensuel d'information
du Département des Côtes d'Armor
sur la situation de la ressource en eau

Toutes les données
de qualité d'eau issues
du réseau départemental
sont consultables sur
<https://infeaux22.cotesdarmor.fr/>



« La fluidité des eaux fluviales,
lentes ou rapides, me trouble, ce
sont des êtres sinueux et insinuants
que les fleuves et les rivières, même
farouches ».

Henri Bosco

Le Léguer ©T. Jeandot

Info et agenda

Pollutec Paris

Rejoignez les acteurs de la filière sur Pollutec Paris du 26 au 27/11/24, le nouveau rendez-vous des acteurs et accélérateurs du changement. Réservez votre badge dès maintenant : <https://lc.cx/T3tluz>



Nouvelle édition du livret « Ça bouge dans le bocage ! »

L'association Les Petits Débrouillards Grand Ouest s'adresse à tous en éditant ce livret qui aborde l'impact du bocage sur l'eau, la biodiversité et le paysage : https://lc.cx/QVH_Y



À la source, programme de France Télévisions

france.tv

Découvrez les premières vidéos de 14 projets inspirants proposés par les agences de l'eau, avec le soutien du Ministère de la Transition Écologique et de la Cohésion des territoires. Au menu, cinq thématiques sur une gestion résiliente des ressources en eau : <https://lc.cx/vYl-it>

Septembre 2024 en résumé

- L'automne avant l'heure en ce mois frais et humide.
- L'étiage 2024 loin d'être creusé avec des débits dans les cours d'eau de 50 % supérieurs aux normes de saison.
- 70 % des points présentent des concentrations en nitrates en baisse.
- Des herbicides dans quelques cours d'eau et un fond chronique de pollution par les produits de dégradation.
- La situation des algues vertes sur notre littoral : une météo sauvant du scénario craint à l'automne dernier mais la baie briochine toujours très touchée.
- Zoom sur les derniers résultats de la lutte contre la pollution par les nitrates dans le département.

Les rencontres de l'Adaptation en Bretagne #1

Première édition ouverte à toutes les agentes et tous les agents des EPCI bretons, *quel est mon rôle dans la réussite des politiques publiques d'adaptation au changement climatique ?*

Pour le savoir, rendez-vous le 26 novembre 2024 à Saint-Brieuc : <https://lc.cx/4WHFrF>

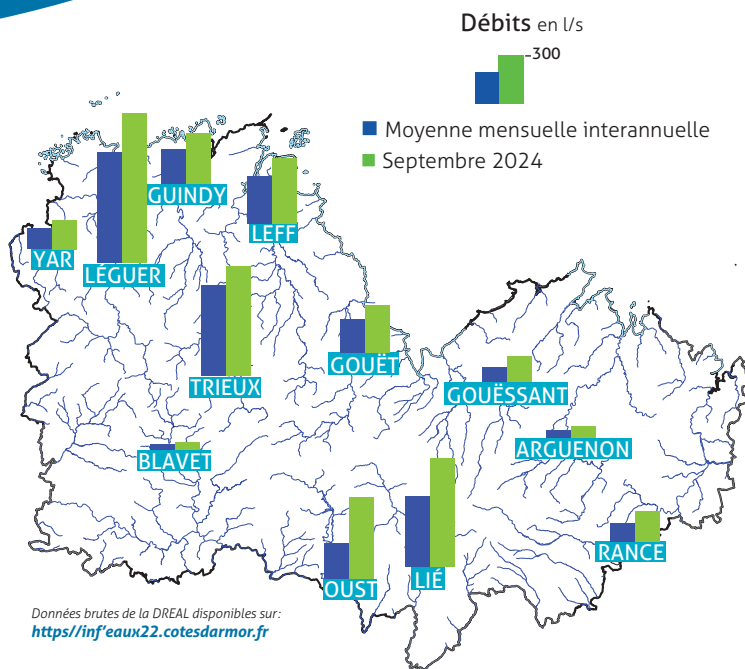


Météo et précipitations

Débits des rivières

Les rivières ne manquent pas d'eau en cet étiage 2024

Ce mois de septembre, dernier mois de l'été, aura été frais et humide. Bénéfice en matière d'hydrologie, les pluies tombées de manière régulière ont permis de maintenir de bons débits dans les cours d'eau : 50 % au dessus des moyennes de saison. La période actuelle de « basses eaux » est donc peu creusée cette année.



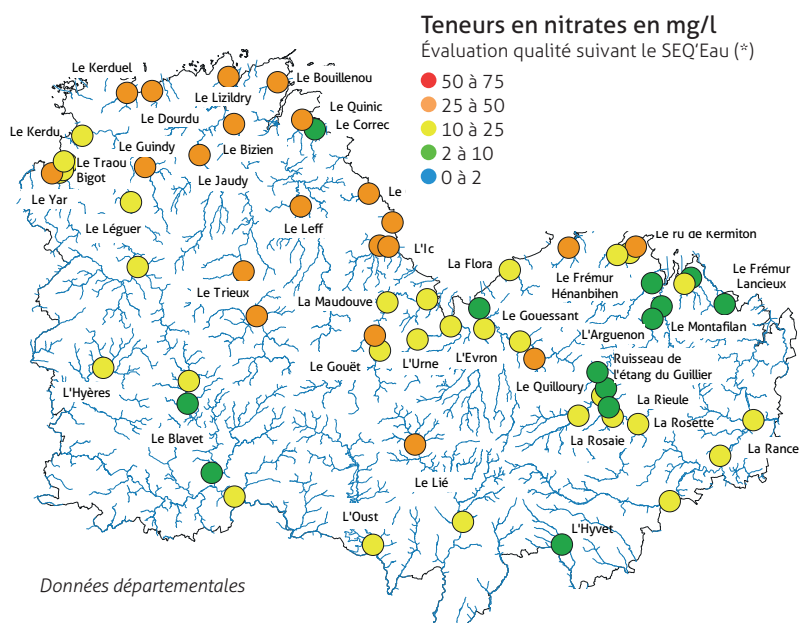
Pluviométrie de septembre 2024

Pluie en mm	Rostrenen	La Roche-Jaudy	St-Brieuc	Quintenic	Merdrignac
du 1 ^{er} au 10	36	23	21	43	19
du 11 au 20	3	19	7	11	3
du 21 au 30	29	24	14	17	44
Cumul du mois en mm	68	66	42	71	66
Rapport à la normale	86%	118%	75%	118%	96%
	< normale	> normale	< normale	> normale	~normale

Les nappes phréatiques ont aussi profité des quelques fortes pluies de la fin septembre. Leur niveau s'est amélioré avec un taux de 75% d'entre elles proches ou au dessus des « normales » à la fin septembre contre 50 % fin août (Bulletin BRGM : https://lc.cx/55Y_V5).

Teneurs en nitrates - septembre 2024

Les nitrates dans les rivières



Une majorité de teneurs en baisse

En lien avec les précipitations, la moyenne est en légère baisse sur le mois de septembre, elle passe de 24 à 21 mg/l, avec des variations de 2 (le Correc à Paimpol) à 47 mg/l (le Lizildry à Plougrescant). Les teneurs sont sensiblement identiques à celles du mois d'août et près de 70 % des valeurs accusent une diminution variant de 1 à 19 mg/l tandis que les hausses fluctuent de 1 à 5 mg/l pour 20 % des points. La moitié des concentrations se retrouve dans la tranche 10 à 25 mg/l.

(*) Seq'Eau : Système d'évaluation de la qualité des cours d'eau. Évaluation choisie préférentiellement à l'évaluation de la Directive Cadre Européenne Grille d'évaluation plus fine

Les pesticides dans les rivières

Résultats d'août 2024¹

Quelques herbicides et beaucoup de produits de dégradation dans nos cours d'eau

- 25 substances d'origine pesticides détectées au total sur les 21 rivières observées.
- Chacune des rivières peut contenir de 4 à 12 de ces substances.
- Le Quinic à Paimpol et l'Islet à Erquy présentent les plus fortes concentrations toutes molécules accumulées, de respectivement de 2,34 µg/l et 3,4 µg/l.

Les produits actifs analysés (*bentazone, chlopyralide, diméthénamide-P, dinoterbe, glyphosate*) sont tous des herbicides rencontrés ponctuellement sur quelques rivières.

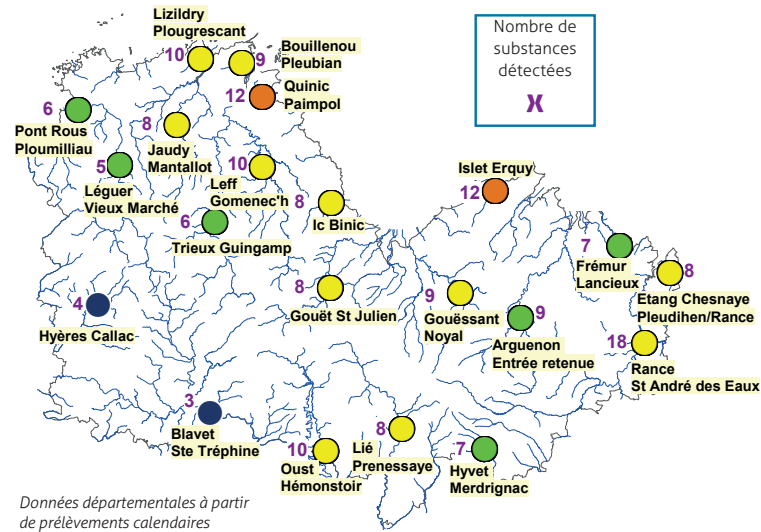
Le plus grand nombre de substances mesurées sont des métabolites, très répandus au contraire. Au nombre de 15 ce mois-ci, beaucoup de produits de dégradation des substances « mères » sont rencontrés dans la totalité des cours d'eau. D'origine herbicide pour beaucoup (méta-zachlore, Métolachlore, diméthénamide... sous forme ESA, OXA) fongicide aussi (chlorothalonil), ils sont pour la plupart très rémanents, représentant la pollution chronique de nos cours d'eau.

¹ Décalage de communication lié au décalage de traitement des analyses pesticides en laboratoire.

Teneurs d'août 2024

Concentrations en µg/l toutes molécules confondues

- 3,5 à 5
- 2 à 3,5
- 1 à 2
- 0,5 à 1
- 0,1 à 0,5



Nos résultats pesticides sont disponibles sur <https://infeaux22.cotesdarmor.fr>

Situation des algues vertes cette année



Bon Abri à Hillion - 16 septembre 2024
© St-Brieuc Agglomération

la météo a permis d'éviter le scénario du pire La Baie de St-Brieuc la plus touchée

Le stock d'algues à l'automne dernier laissait prévoir un redémarrage important de la prolifération au printemps. La météo de cet hiver (coups de vents à répétition, luminosité faible) a permis de minimiser les premiers développements de printemps, hormis en Baie de St-Brieuc qui plus large et profonde bénéficie moins de l'effet dispersif des tempêtes. D'importants développements étaient constatés dès le mois d'avril sur le site briochin par le CEVA. Les pluies modérées au printemps avec pour conséquence des débits et apports limités en nutriments, les conditions anormalement dispersives début juillet, un ensoleillement et des températures estivales modérées ont permis d'éviter les explosions algales cet été. Les échouages sont restés importants en baie de St-Brieuc (Hillion et Morieux notamment), elle concentre à elle seule près de 50 % des échouages d'algues de Bretagne. St-Michel-en-Grève plutôt « épargné » jusqu'à la fin août connaît une augmentation très importante des surfaces d'algues en ce début d'automne. Globalement, sur l'ensemble des sites observés, le bilan provisoire par le CEVA indique une surface d'échouage globalement moindre de 15 à 20 % en 2024 par rapport à la moyenne interannuelle.

Si les facteurs météo, géographiques sont primordiaux pour comprendre les développements d'algues vertes sur notre littoral, les nitrates provenant des sols agricoles vers les cours d'eau sont l'élément majeur de développement des algues vertes.

Tonnage d'algues ramassées sur les sites majeurs costarmoriciens Situation au 4 octobre

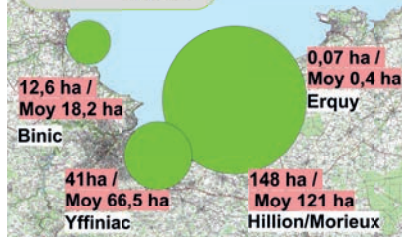
Baie de Lannion	Baie de Saint-Brieuc
8 747 tonnes par Lannion Trégor Communauté	2 901 tonnes par St-Brieuc Agglomération + 559 tonnes par Lamballe Terre&Mer
Épandage sur des terres agricoles suivant cahier des charges	Traitement de l'ensemble sur le site de traitement de Kerval

Les tonnages ramassés ne sont pas directement représentatifs des surfaces couvertes. Certains sites restent dégradés car inaccessibles aux engins de ramassages ou très bas sur l'estran.

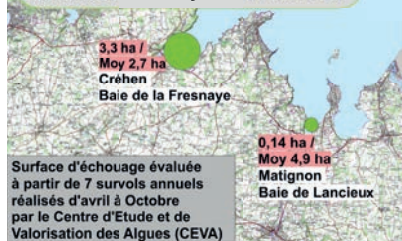
Baies de Lannion et de St Michel en Grève



Baie de St-Brieuc



Baies de la Fresnaye et de Lancieux



Focus territorial

Zoom sur la lutte contre la pollution par les nitrates.

Suivi de la qualité des eaux en Cotes d'Armor

Dans le département, la courbe d'évolution des concentrations (ci-dessus) indique qu'après une tendance évolutive confirmant une **réduction significative des nitrates jusqu'en 2014**, on observe une stagnation des valeurs pour une moyenne autour de 26 mg/l. Les maxima semblent poursuivre leur baisse tandis que les minima se stabilisent autour de 7 mg/l depuis près de 15 ans.

Après une **baisse significative des apports azotés sur les sols bretons en 2021 et 2022**, on observe une **légère augmentation en 2023**, hausse qui suit celle des apports d'azote minéral tandis que l'azote issu d'effluents d'élevages est en constante diminution (en lien avec la diminution globale des cheptels). Malgré une saison de recharge (1^{er} sept - 31 mars) assez correcte, le cumul pluviométrique est inégalement réparti. Les conditions hydrogéologiques influençant les flux d'azote, on observe des **disparités selon les territoires** : ainsi, sur **certains bassins versants et cours d'eau côtiers, les moyennes et les flux annuels semblent stagner voire parfois augmenter**.



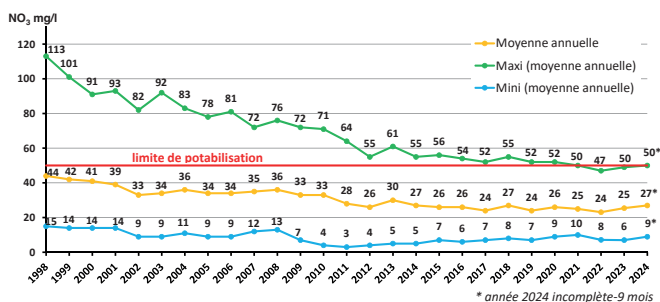
Évolution de la qualité sur 4 ans

Entre 2020 et 2023, la qualité est médiocre pour une majorité de bassins versants.

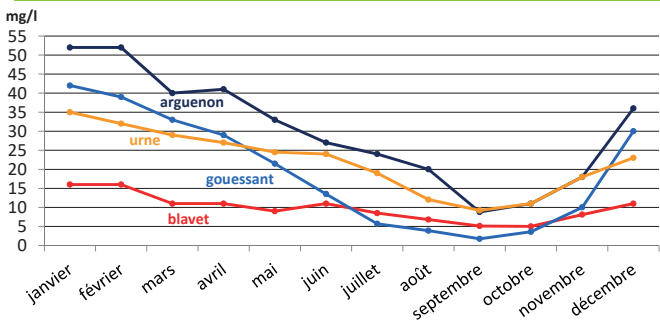
Depuis 10 ans, les principaux cours d'eau côtiers se distinguent par une **baisse significative de leurs concentrations** bien qu'ils présentent des teneurs élevées (le Lizildry à Plougrescant, le Bizien à Pouldourhan, l'Islet à Erquy et le Frémur à Hénanbihen).

De même, sur le secteur de Paimpol (contrat territorial du bassin versant du Jaudy-Trieux), on remarque que certains petits ruisseaux côtiers conservent des concentrations élevées en 2023 (81 à 105 mg/L).

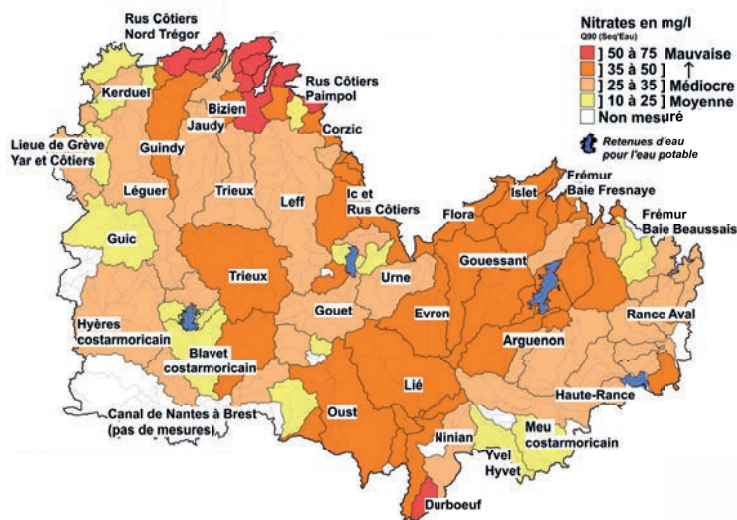
Évolution des nitrates sur le réseau départemental



Évolution de la concentration en nitrates en 2023



Qualité Nitrates des rivières



Évaluation par masse d'eau à partir des données de 2020 à 2023 tous réseaux confondus (départemental, Agence de l'Eau et réseaux des structures locales)



DÉPARTEMENT DES CÔTES D'ARMOR

Direction de l'Environnement
9 place du Général de Gaulle
CS 42371

22023 SAINT-BRIEUC CEDEX 1

Tél. 02 96 62 27 10 / 02 96 62 27 52

Ce document est téléchargeable sur cotesdarmor.fr rubrique Environnement > L'eau

Côtes d'Armor
le Département

