

Inf'Eaux 22

Bulletin mensuel d'information
du Département des Côtes d'Armor
sur la situation de la ressource en eau

Toutes les données
de qualité d'eau issues
du réseau départemental
sont consultables sur
<https://infeaux22.cotesdarmor.fr/>



« La vie c'est de l'eau. Si vous mollissez le creux de la main, vous la gardez. Si vous serrez les poings, vous la perdez. »

Jean Giono

La Rance à Lanrelas © T. Jeandot

Info et agenda



JMZH 2025

En famille, entre collègues, entre amis, en février, retrouvez toutes les activités de la Journée Mondiale des Zones Humides 2025 dont le thème est « Protéger les zones humides pour notre avenir commun ».

Inscrivez-vous à l'action de votre choix :
<https://lc.cx/uWei6Q>

Le 12^e programme d'intervention de l'Agence de l'Eau

Pour une gestion durable et équilibrée des ressources en eau du bassin Loire-Bretagne, découvrez le 12^e programme d'intervention conçu pour l'action, période 2025 à 2030 :
<https://lc.cx/DYjrFx>



Le réseau hydrographique breton

Savez-vous comment l'eau circule, entre surface et sous-sol en Bretagne, avant d'atteindre la mer ?

On vous explique : <https://lc.cx/pHh-V>



Décembre 2024 en résumé

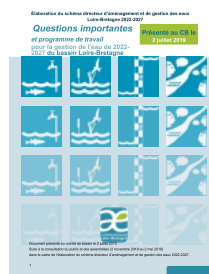
- Un **ciel gris monochrome** mais **peu de pluies** et des rivières aux régimes tout juste de saison.
- **Hausse des concentrations en nitrates** sur le littoral en rapport avec la pluviométrie.
- Le **métolachlore**, herbicide ayant contaminé l'ensemble des rivières et nappes phréatiques, interdit d'usage depuis novembre.
- Parlons aussi plus poétiquement de l'exceptionnel patrimoine vernaculaire et culturel de **nos fontaines bretonnes** et des vertus ancestrales de la fontaine St-Eloy à Plérin.

Mise à jour du Sdage

Après plus de 6 500 avis (2018-2019) et 4 000 avis (2022-2027) exprimés par les habitants et acteurs du bassin Loire-Bretagne sur les enjeux pour l'eau et les

risques d'inondation, des questions importantes ont été identifiées, prenant en compte les résultats de la consultation pour réviser le Sdage 2022-2027.

En savoir + : <https://lc.cx/QQ4LDS>

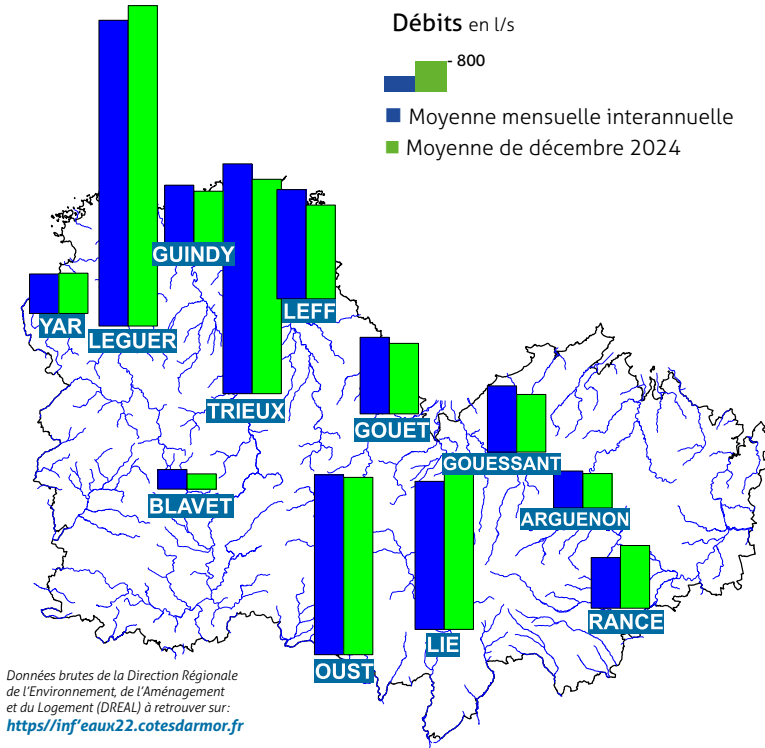


Météo et précipitations

Débits des rivières

Peu de pluie pour la saison malgré cette chape grise au-dessus de nos têtes

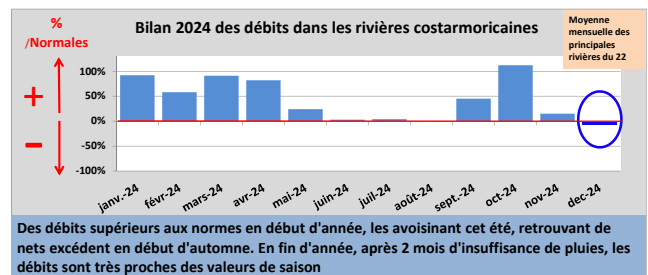
Les épisodes de pluies ont été peu nombreux en ce mois de décembre et sur une très large part de notre territoire, le déficit pluviométrique est de l'ordre de 50 %. De bons cumuls ont toutefois été enregistrés lors du passage des tempêtes Darragh du 7 au 9 décembre puis Énol du 19 au 20.



Pluviométrie de décembre 2024

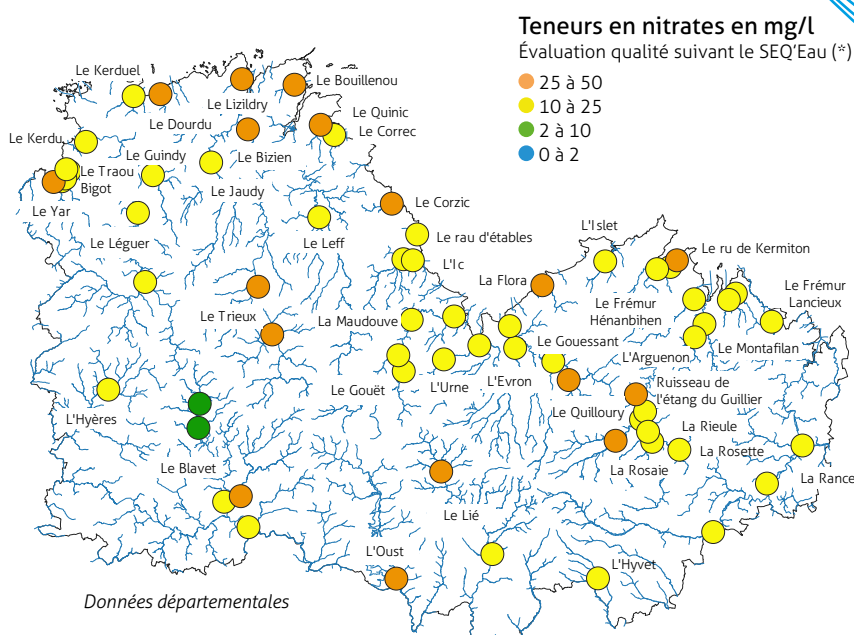
| Pluie en mm | Rostrenen | La Roche-Jaudy | Trémuson | Quintenic | Merdrignac |
|-----------------------------|-------------|----------------|------------|------------|------------|
| du 1 ^{er} au 10 | 38 | 36 | 23 | 23 | 33 |
| du 11 au 20 | 12 | 35 | 7 | 11 | 17 |
| du 21 au 31 | 15 | 20 | 14 | 13 | 13 |
| Cumul du mois en mm | 65 | 91 | 44 | 47 | 63 |
| Rapport à la normale | 44 % | 83 % | 50 % | 61 % | 60 % |
| | <<< normale | < normale | << normale | << normale | << normale |

Réaction des rivières suite à un mois de novembre déjà peu pluvieux : les écoulements ont évolué ces dernières semaines vers des valeurs tout juste de saison mais les copieuses pluies de ce début 2025 redonnent un bon coup d'énergie, ce qui profite aussi aux nappes phréatiques.



Teneurs en nitrates - Décembre 2024

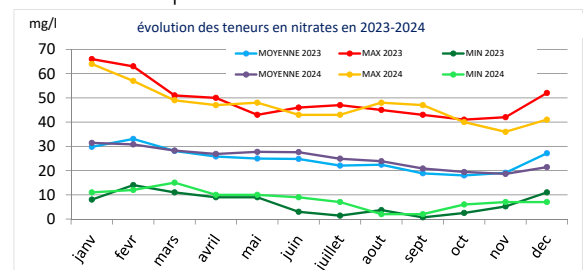
Les nitrates dans les rivières



Stabilité de la moyenne

En décembre, les 2/3 des valeurs sont en hausse pour une moyenne de 21 mg/l, en légère augmentation de 2 mg/l. Parmi les hausses les plus fortes, on note les petits ruisseaux côtiers tels le Bouillenou à Lanmodez (+15 mg/l), le Lizildry à Plougrescant (+20 mg/l), le Dourdu (+16 mg/l) et l'Étang du Guillier à Jugon-les-Lacs (+23 mg/l). Les améliorations sont plus modestes et concernent un peu moins de 30 % des points avec une baisse maximum remarquée sur le Ru de Matignon (-13 mg/l), la tranche la plus représentée étant toujours celle de 10 à 25 mg/l.

La moyenne annuelle est en légère hausse par rapport à 2023 tandis que les mini/maxi fluctuent.



(*) Seq'Eau: Système d'évaluation de la qualité des cours d'eau. Évaluation choisie préférentiellement à l'évaluation de la Directive Cadre Européenne Grille d'évaluation plus fine

Résultats de novembre 2024¹

Focus du mois sur trois substances

Le prosulfocarbe, herbicide sur céréales est un produit très présent (50 % des rivières) malgré les restrictions de son usage agricole ces dernières années. Les teneurs mesurées sont bien au-dessus des risques pour la vie aquatique. Pour ses effets également importants sur la santé humaine, ce produit faisant souvent l'actualité pourrait être définitivement retiré du marché en 2027. Cf. <https://lc.cx/fneuh2>

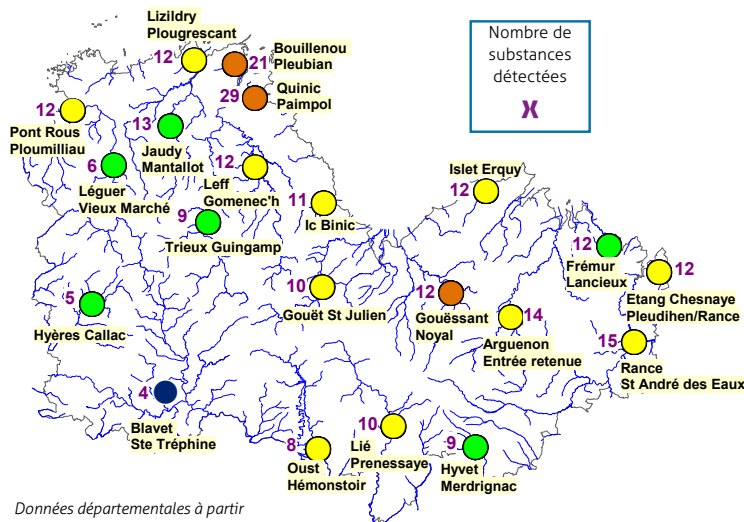
Le dinoterbe herbicide également bien présent (25 % des rivières) mais interdit depuis 1997 étonne par sa présence. Il n'y a pas de suspicion d'une utilisation illicite mais selon les experts, 2 facteurs expliqueraient la présence du dinoterbe dans les eaux : sa persistance dans les sols encore actuellement (forte liaison avec la matière organique) et le réchauffement climatique contribuant à l'évolution de la vie bactérienne de la terre : 2 causes provoquant le relargage du dinoterbe dans les eaux. Inquiétant.

Enfin, les sous-produits issus du **métolachlore-S** sont présents dans la totalité des rivières. Découlant d'une décision européenne, cet herbicide parmi les plus vendus est interdit d'usage depuis novembre 2024. Plus d'infos : <https://lc.cx/1kbcBC>

¹ Décalage de communication lié au décalage de traitement des analyses pesticides en laboratoire.

Concentrations en µg/l toutes molécules confondues

- 2 à 3,5
- 0,5 à 1
- 1 à 2
- 0,1 à 0,5



Données départementales à partir de prélèvements calendaires

Nos résultats pesticides sont disponibles sur <https://infeaux22.cotesdarmor.fr>

Les fontaines de Bretagne, des trésors vernaculaires, de légende et d'histoire

Les fontaines abondent dans notre région. Elles se comptent par milliers, dissimulées en fond de vallons, encaissées dans le vieux socle costarmoricain. À chaque fontaine est associée une histoire, une croyance, une pratique. Les boiteux, atteints par la maladie traditionnelle de la Bretagne, la luxation héréditaire de la hanche, avaient leurs eaux magiques à Ploërmel, Gourin ou Locarn... Dans les Côtes d'Armor, elles étaient nombreuses à soigner les abcès, l'acné, les coliques. À une époque où les médecins étaient bien peu nombreux dans les campagnes, leur pouvoir thérapeutique, magique, censé guérir de tous les maux était appréciable, soignant tout autant les animaux que les hommes.

Ce patrimoine culturel exceptionnel est pourtant fréquemment délaissé, sinon abandonné ou rasé comme lors du remembrement. Les pratiques enracinées sombrent alors dans l'oubli faute d'être transmises.

Pour éviter la perte de ce précieux patrimoine, deux ouvrages font référence par leur exceptionnel travail de recensement :

- **Les Fontaines de Bretagne**, dictionnaire considéré le plus complet et délicieux récits des croyances paru en 2008 par **Albert Poulain et Bernard Rio**,
- **Fontaines en Bretagne**, autre ouvrage de collecte, descriptions architecturales et récits paru en 1968 par **Yves Milon, ancien Maire de Rennes et doyen de la Faculté des Sciences de Rennes** illustré de 49 superbes lithographies de l'artiste **Yvonne Jean-Haffen** dont voici 2 magnifiques estampes.

Lithographies de Yvonne Jean-Haffen



La Fontaine de la Pompe à Guingamp

Épargnée du vandalisme révolutionnaire grâce à ses sculptures païennes de sirènes et de monstres marins



La Fontaine de Notre Dame du Roncier à Rostrenen

L'histoire raconte qu'un laboureur attiré par un doux parfum provenant d'un buisson découvrit en fleurs émergeant de la neige et piochant alentour retira une statue de la Vierge

Focus territorial

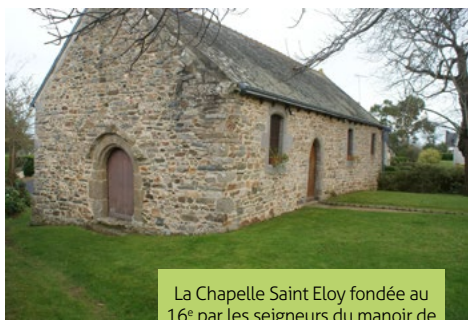
Zoom sur la chapelle de Saint-Eloy à Plérin

Parmi les innombrables croyances autour des sources en Bretagne, l'histoire de la fontaine de Saint-Éloi à Plérin¹ est intéressante par son culte ancien dédié aux chevaux et aussi par son implantation, sur une faille géologique majeure, la faille des Rosaires.

Une croyance de fertilité sur les chevaux bien antérieure à notre ère, datant de l'époque celtique

La source a fait l'objet, comme bien d'autres, de croyances bienfaitrices sur la fécondité des chevaux dont l'origine pourrait remonter à l'ère celtique² (env -1200 à -400 ans avant JC). Selon de nombreux travaux d'historiens, les peuples celtes attribuaient une importance capitale aux équidés, leur permettant leur expansion depuis l'Europe centrale. Une déesse leur était dédiée, **la déesse Epona**³ ; l'association entre l'animal et les sources est liée à la similarité de « caractère » rapide et impétueux du cheval, semblable à l'eau qui jaillit. Ces croyances se sont transmises au fil du temps. Ainsi, en 1779, **l'historien Jean Baptiste Ogée**⁴ faisait une succulente description des rites pratiqués à Saint-Eloy :

« Après leurs prières faites à la chapelle, ils vont à la fontaine, y puisent de l'eau avec une écuelle, la jettent dans la matrice et sur les oreilles de leur jument et en arrosent les testicules de leur cheval, croyant aux vertus prolifiques de cette eau ».



La Chapelle Saint Eloy fondée au 16^e par les seigneurs du manoir de Claire-Fontaine



DÉPARTEMENT
DES CÔTES D'ARMOR

Direction de l'Environnement
9 place du Général de Gaulle
CS 42371

22023 SAINT-BRIEUC CEDEX 3
Tél. 02 96 62 27 10 / 02 96 62 27 52

Ce document est téléchargeable
sur cotesdarmor.fr rubrique Environnement > L'eau



La fontaine de St-Eloy à Plérin

On y lavait les chevaux pour améliorer leur fertilité.
« Cette opinion est si gravée dans l'esprit de ces bonnes gens qu'il serait impossible de l'en déraciner »
JB Ogée - 1779

Entre croyances païennes et tradition chrétienne

Les tentatives de christianisation des croyances ont été longues et compliquées. Au 16^e siècle, une étape fut franchie par la construction d'une chapelle dédiée à Saint-Éloi, le saint patron des forgerons. Mais le pardon était aussi l'occasion de grandes fêtes et de ripailles qui déplurent à l'église et le pardon déclina pour finalement disparaître au début du XX^e siècle. Après la 2^{de} guerre mondiale, une relance a bien été tentée mais il cessera dans les années 1950.

Renaissance du pardon grâce à des passionnés de patrimoine et de géologie

En 2023, Gilles Marjolet, hydrogéologue, agent retraité du Conseil départemental, plérinain de surcroît, a remis la source de Saint-Eloy en lumière lors des Journées Européennes du Patrimoine. À cette occasion, l'Association « Si Plérin vous était conté » a relancé le pardon et le public est venu nombreux, défilant au son des bombardes depuis la chapelle jusqu'à la fontaine. Accompagnée de leur cavalier, une dizaine de chevaux a même reçu l'onction de l'eau de la source !

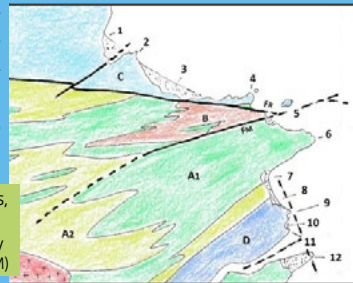
La faille des Rosaires, site géologique remarquable à l'origine de l'émergence de l'eau



Visible à Martin plage, la faille noire et charbonneuse des Rosaires

La source émerge à l'endroit de la faille des Rosaires, cette structure géologique d'importance qui témoigne de l'activité tectonique et de fracturation très ancienne de roches remontant à 600 millions d'années (Briovérien). Ces roches volcano-sédimentaires très fracturées ont fait barrage à l'écoulement souterrain de l'eau, d'où sa remontée en surface. Cette structure géologique renferme également du soufre ajoutant un intérêt minéralogique au site et des vertus à l'eau de la fontaine.

La faille des Rosaires, à l'origine de la source de Saint Eloy (Carte géologique BRGM)



Un grand merci à Gilles pour ces infos

Découvrez toutes ses sorties géologiques sur le site de Vivarmor
<https://lc.cx/AJi3w3>

1. <https://lc.cx/1kbcBC>
2. <https://lc.cx/1kbcBC>
3. <https://lc.cx/WN2sAW>
4. <https://lc.cx/1kbcBC>

Côtes d'Armor
le Département

