

# Côtes d'Armor

LE MAGAZINE DES COSTARMORICAINS ÉDITÉ PAR LE CONSEIL GÉNÉRAL

## Actualité

Œuvre d'hygiène sociale,  
un nouveau bâtiment

► PAGE 9

## Rencontre

Le Cercle polaire, une culture  
scientifique des pôles

► PAGE 22

## Patrimoine

Daubé, peintre et pédagogue

► PAGES 27 | 29

## Guide

Jacobambins: jeunes au théâtre

► PAGES 32 | 33

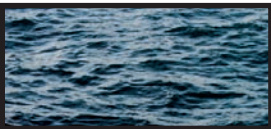
## Dossier

Adolescence

# Une étape accompagnée

## Sommaire

4 | →

**L'image  
du mois**


### 5 | 10 → **Actualité**

- Le naufrage de "La P'tite Julie"
- Nicolas Hulot au festival Natur'Armor
- Le nouvel accueil du Conseil général
- Yann Gwazdoue, spered Coop Breizh
- Un trésor à Laniscat
- Un inventaire du patrimoine qui avance

### 18 | 23 → **Rencontre**

- La distribution du courrier à Bréhat
- Aux confins des Côtes d'Armor
- Les pôles, sentinelles du réchauffement climatique
- Claire Leroy, une navigatrice en route pour Pékin

### 24 | 26 → **Perspectives**

- Au programme de la cité des Métiers
- Morjana ou les bienfaits du hammam à Trédarzec
- Bretagne Ateliers démystifie le handicap

### 27 | 29 → **Patrimoine**

- Emile Daubé, peintre et pédagogue

### 30 | 31 → **Découverte**

- A l'est, du nouveau avec quatre pays :  
Bulgarie, Hongrie, Pologne et Roumanie



CRÉDIT PHOTO : EUROPEAN COMMUNITY, 2007

**EN COUVERTURE**  
Séance de théâtre  
au collège de Tréguier  
PHOTO THIERRY JEANDOT

## Dossier

11 | 17 →

Adolescence

### Une étape accompagnée

Passer de l'enfance au monde adulte est souvent difficile. Pour maintenir le lien, tout en limitant les risques, la prévention envers les jeunes demeure un défi quotidien, autour duquel se mobilisent de nombreux acteurs, associatifs et institutionnels.



PHOTO THIERRY JEANDOT

### 32 | 37 → **Guide**

#### L'Agenda

LE GUIDE DE VOS SORTIES

- Les Jacobambins,  
du théâtre pour les enfants →
- Gwin Zegal, portrait d'une association
- Mémoire de la pêche de Guy Prigent
- Babel Danse
- Gilles Servat, concert anniversaire à Dinan

#### Balades

- Le circuit du Viaduc de Blanchardeau, Lanvollon
- VTT sur le circuit de la Presqu'île à Pleubian



### 38 | 39 → **Détente**

- Recette : Petit salé aux lentilles
- Jardin : La taille des végétaux
- Les mots fléchés

Mensuel édité par le Conseil général des Côtes d'Armor. Direction de l'Information, de la Communication et de la Promotion (DICP), 9 place du Général-de-Gaulle, BP 2371, 22023, Saint-Brieuc. Tél. 02 96 62 85 41. Fax 02 96 62 50 06. Courriel: lemagazine@cg22.fr. Site internet: www.cotesdarmor.fr. DIRECTEUR DE LA PUBLICATION: Claudy Lebreton. COMITÉ ÉDITORIAL: Claudy Lebreton, Michel Lesage, Paule Quéméré, Monique Haméon, Sébastien Couëpel, Philippe Delsol, Yvon Garrec, Ange Herviou, Yves-Jean Le Coq, Vincent Le Meaux, Yves Le Roux, Émile Raoult, Jean-Marc Quéméré, Philippe Germain. DIRECTEUR DE L'INFORMATION, DE LA COMMUNICATION ET DE LA PROMOTION: Gil Pellan. RÉDACTEUR EN CHEF: Gérard Rouxel. RÉDACTEUR EN CHEF-ADJOINT: Bernard Bossard. JOURNALISTES: Mari Courtas, Laurent Le Baut, Joëlle Robin. PHOTOGRAPHE: Thierry Jeandot. ONT COLLABORÉ À CE NUMÉRO: Véronique Rolland, Stéphanie Stoll, Philippe Tastet, photos: Philippe Josselin et Bruno Torrubia. ASSISTANTE DE LA RÉDACTION: Émilienne Nivet. CRÉATION-EXÉCUTION-RÉALISATION: Cyan 100. IMPRESSION: Actis. 16-18, quai de la Loire. 75019 Paris. DISTRIBUTION: La Poste. N°ISSN: 1283-5048. Tirage: 272 000 exemplaires. POUR TOUT PROBLÈME DE RÉCEPTION DU MAGAZINE CONTACTER LES SERVICES DE LA POSTE AU 02 99 78 42 75.





5



8



18



22



23



27



36



38

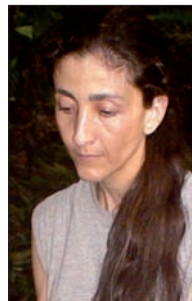
## Après cinq ans et onze mois Un espoir est né

**INGRID BÉTANCOURT**

Les Farc, guérilleros colombiens, détiennent des centaines de personnes en otages. Parmi elles, Ingrid Bétancourt, ex candidate aux élections présidentielles colombiennes, enlevée il y a 5 ans et 11 mois. Le Conseil général n'a cessé d'œuvrer aux côtés de son comité de soutien pour réclamer sa libération. Aujourd'hui un espoir est né. Après des négociations menées par le Président vénézuélien Hugo Chavez, la collaboratrice d'Ingrid, Clara Rojas et la parlementaire Consuelo Gonzales ont été libérées le 10 janvier. Cette libération pourrait créer des conditions favorables à d'autres échanges.

[www.betancourt.info](http://www.betancourt.info)

[www.cotesdarmor.fr](http://www.cotesdarmor.fr)



**LIBÉREZ-LA !**  
Ingrid BÉTANCOURT  
Otage des FARC depuis le 23 février 2002  
**OTAGES DU MONDE**

## Prendre la jeunesse à cœur



Jeunes et adultes ne sauraient-ils plus se parler? Le débat est aussi vieux que le monde. C'est peut-être ainsi que la jeunesse se construit dans une révolte intérieure, contre la société des adultes, incompréhensible, injuste et tellement imparfaite.

La révolte saine peut être parfois douloureuse. Elle se mue en mal-être, en comportements difficiles... Autant de manifestations intimes que de témoignages d'une société qui se montre parfois incapable d'y répondre efficacement.

Face aux angoisses du temps présent, face aux incertitudes qui pèsent sur l'avenir de nos enfants, le Conseil général avec d'autres acteurs, mettent en commun leurs expériences et leurs compétences pour offrir à notre jeunesse les moyens de son épanouissement sur le plan social, culturel, éducatif ou économique. Pour lui délivrer un message d'optimisme, de confiance et de fraternité.

La rédaction

## L'image du mois

Le goût salé des larmes, salé comme la mer, dont les flots ont une fois de plus, englouti la vie d'hommes, six jeunes marins. Un septième équipier a pu être secouru in extremis et, quelques heures plus tard, deux corps sans vie ont été repêchés. A Erquy, port d'attache de "La P'tite Julie", peu de commentaires... beaucoup d'interrogations. La pêche est un métier dangereux – on le sait – mais, au-delà du fatalisme, les gens de mer veulent comprendre.

Port d'Erquy, mercredi 7 janvier à 9h



## Radio handiouest

### Des tuyaux sur internet

C'est l'histoire d'une radio et d'un site internet nés à l'initiative de personnes handicapées briochines. Proposée par des handicapés, elle leur est aussi destinée. L'idée, concentrer tous les bons plans et services facilitant la vie des personnes à mobilité réduite sur un site internet et, dans un proche avenir,

à tous les handicaps. "Nous voulons passer des informations utiles de manière sympathique en divertissant les auditeurs entre deux musiques et des émissions", explique Raphaël Rochet le technicien de l'équipe. En projet, une émission tous les soirs, de 21h à minuit, une émission à thème le samedi et des matchs

handisport en direct. "Nous avons déjà des appels de gens intéressés. Pour l'instant, tout se passe à nos domiciles. Pour développer notre action, nous cherchons d'autres personnes ayant des compétences en ani-

mation - notre président, Jean-Michel Després, jouant ce rôle - ... et des locaux". ■

[www.handiouest.net](http://www.handiouest.net)



## Le naufrage de "La P'tite Julie"

### Six hommes pris par la mer

"Au-delà des gens de mer, c'est tout un département endeuillé aujourd'hui", écrivait Claudy Lebreton, suite au naufrage de "La P'tite Julie". Un an après le drame du Manureva survenu au large de Saint-Cast-le-Guil-

do en janvier 2007, voilà que "La P'tite Julie" sombre le 7 janvier. Ce chalutier de l'armement Porcher a disparu près de l'île Vierge située au large du Finistère nord, faisant six victimes dans son équipage. Seuls

deux corps ont été retrouvés Bruno Lesage et Christophe Toaner. Quatre marins sont toujours portés disparus. Seul rescapé dans ce naufrage, David Dowado Marques. Difficile d'effectuer des recherches dans cette mer

houleuse. Les secours ont bien repéré des canots de sauvetage mais hélas vides. On ne connaît pas vraiment les raisons de ce terrible accident. Le bateau, un hauturier de 24 mètres construit en 1991, aurait coulé très rapidement par l'avant.

Dès l'appel de détresse reçu vers 5 heures du matin au Cross Corsen, trois hélicoptères de la Marine nationale, un de la sécurité civile et un britannique ont été envoyés sur zone, à une cinquantaine de kilomètres au large du phare de l'île Vierge. Trois navires de commerce ont changé de route pour participer aux recherches. Enfin un bâtiment de la Marine nationale et un Falcon se sont joints aux autres. En vain.

Après le Bugaled Breizh en 2004 et le Klein Famille en 2006, ce naufrage compte parmi les plus meurtriers de ces dernières années. ■



Retour de pêche port d'Erquy en février 2002.

## Le Collège Léquier

### Un chantier bien avancé

Les élèves et services du collège de Plérin devraient bénéficier bientôt de locaux rénovés et de plus d'espace au cours des prochains mois. Les entreprises ont travaillé dare-dare pendant les vacances de Noël. En tout, 2000 m<sup>2</sup> supplémentaires seront à la disposition des usagers de l'établissement avec, dans un premier temps, trois salles de classe supplémentaires et des foyers pour les

élèves et les clubs internes et enfin des bureaux pour l'administration. Le stade profitera de quelques aménagements avec des vestiaires neufs, le personnel d'encadrement prendra possession de nouveaux logements de fonction et le personnel technique de locaux pour le matériel. Le nouveau self agrandi ouvrira à la rentrée 2008/2009.

Un parking à vélos a également été prévu dans cet ensemble qui accueille 705 élèves. ■



PHOTO THIERRY JEANDOT

## Saint-Lazare, ton moulin va trop vite

On ne voyait plus les ailes du moulin Saint-Lazare de Lamballe. Elles sont revenues depuis la fin décembre après une complète rénovation. Les habitants ont eu la chance de voir le moulin à nouveau illuminé pour les fêtes. Un moulin classé monument historique depuis presque 30 ans, dont les ailes, en chêne, mesurent 22 mètres chacune. Et pour les maintenir en bon état de marche, elles tourneront plusieurs fois par an. Une belle opération.

## Coderpa

Le Comité départemental des retraités et personnes âgées vient d'éditer un bulletin, le numéro 32, consacré aux questions relatives au quotidien de cette tranche de la population. On peut se le procurer dans les pharmacies du département, au siège du comité, ou le recevoir à domicile contre des frais postaux.

Coderpa, 18 rue Abbé Vallée à Saint-Brieuc

> 02 96 33 20 75  
coderpa-22@orange.fr

## Côtes d'Armor - Gabès



Plus de 20 ans de relations départementales fructueuses avec la Ville de Gabès en Tunisie. Et en Côtes d'Armor, une centaine de structures engagées dans la coopération décentralisée.

C'est le bilan des liens tissés depuis 2006. Pour optimiser tous les échanges en cours, un fonds d'appui aux initiatives va permettre aux associations, écoles, collectivités ou particuliers d'aller plus loin.

Pour monter un projet, les acteurs intéressés doivent remplir un appel à proposition. Les conditions, faire preuve d'esprit d'ouverture, de respect des partenaires et avoir le souci permanent de servir le développement local.

Dossier sur

[www.cotesdarmor.fr](http://www.cotesdarmor.fr)

"deux cultures, une rencontre"

> 02 96 62 63 95



PHOTO THIERRY JEANDOT

## Open international d'échecs à Guingamp

La matière grise ne manquera pas d'être sollicitée, du 23 février au 1<sup>er</sup> mars, au lycée Le-Restmeur à Pabu. L'échiquier guingampais y organise son 12<sup>e</sup> open international d'échecs. Ouvert à tous les joueurs licenciés, il accueille également deux tournois fermés où s'affronteront des maîtres et des grands maîtres, auxquels pourront se confronter des joueurs locaux. Le public est bien sûr le bienvenu. Il pourra assister aux parties disputées de 14h à 19h (entrée libre) ou participer, le mardi matin, à 10h, à un "condi-chess", un jeu combinant échecs et course à pied! Le mercredi, à partir de 20 h, place à une soirée "blitz" (parties d'échecs rapides).

> 06 75 55 08 02  
raphael.lemasle@free.fr

## Formation sport adapté à Plaintel

Le comité départemental de sport adapté organise, les 6 et 7 mars, à l'établissement public médico-social Les Mauriers, à Plaintel, une formation au module 1 de l'attestation de qualification en sport adapté. Elle s'adresse aux professionnels de clubs ou d'associations sportives, aux enseignants d'EPS, aux bénévoles... En résumé, à ceux qui souhaitent accueillir des personnes en situation de handicap mental et/ou physique, dans le cadre d'une activité sportive, soit sur les mêmes créneaux que les valides, soit sur des créneaux spécifiques.

> 06 30 12 88 66  
cds22@orange.fr

## Aéroport de Saint-Brieuc: destination Croatie et Italie

L'aéroport de Saint-Brieuc entend développer les vols charters via des agences de voyage du département. Une décision qui s'appuie sur un constat: la proximité de l'aéroport est le premier argument invoqué par les clients dans l'acte d'achat d'un voyage. Deux destinations sont d'ores et déjà programmées: la Croatie du 27 avril au 4 mai et l'Italie du 3 au 10 juin.

> 02 96 94 95 00

Festival Natur'Armor, les 8, 9 et 10 février à Lannion

# Surprenante nature

Surprenante la nature? C'est ce que souhaite montrer l'association costarmoricaine Vivarmor Nature, à travers son festival Natur'Armor, qui se déroule cette année les 8, 9 et 10 février, salle des Ursulines à Lannion. "L'objectif est de faire découvrir aux Costarmoricains le patrimoine naturel existant autour d'eux", indique Jérémie Allain, directeur de Vivarmor Nature, relevant ce paradoxe que bien souvent "les gens connaissent mieux la savane africaine que ce qui se passe dans leur propre jardin". Et pourtant... notre environnement immédiat regorgerait de choses parfois extraordinaires. Un exemple? "Nous avons sur nos côtes l'animal marin

le plus long du monde! Il s'agit du Lineus, un ver marin de 30 m". Nous ne dévoilerons pas tout, mais voilà un exemple de ce que le visiteur pourra découvrir à travers expositions, films, conférences, trois jours durant. Des sorties nature sont également au programme. Le samedi 9, vous êtes invités à découvrir le massif forestier de Lann Ar Waremm, avec deux forestiers de l'ONF (rendez-vous à 10h, parking du collège de Pleumeur-Bodou). Le dimanche 10, découverte des oiseaux du littoral avec la LPO et le groupe ornithologique des Côtes d'Armor (rendez-vous 10h, esplanade de la Douane à Perros-Guirec). Le samedi et le dimanche, sur inscrip-

tion au stand du groupe mammalogique breton, possibilité de sortie "sur les traces de la loutre". "Les participants pourront sentir des crottes de loutre que l'on identifie grâce à leur odeur subtile de miel!", dévoile Jérémie Allain. Ajoutons enfin que Nicolas Hulot donnera une conférence, samedi 9 à 20h30, intitulée "La place de l'homme dans la nature" (soirée gratuite, inscription nécessaire au 02 96 33 10 57 ou vivarmor@orange.fr).

**Festival Natur'Armor**  
Entrée pour la journée, de 10h à 18h, 2€ adultes (gratuit jusqu'à 16 ans).  
5€ pour les films et les conférences à 20h30 (gratuit jusqu'à 16 ans).  
Sorties de découverte gratuites.  
Restauration sur place.  
> 02 96 33 10 57



Le programme sur [http://pagesperso-orange.fr/vivarmor/Festival/Natur\\_Armor.htm](http://pagesperso-orange.fr/vivarmor/Festival/Natur_Armor.htm)

Transport

## Un centre d'exploitation à Saint-Guen



PHOTO THIERRY JEANDOT

La société TAE (Transport Armor Express) est fortement implantée en Centre-Bretagne où elle assure notamment, pour le compte du Conseil général, 39 circuits de transport scolaire. C'est sur la commune de Saint-Guen, que le nouveau centre d'exploitation de la TAE a été inauguré fin décembre. Ce centre est destiné à l'entretien des véhicules et son fonctionnement est assuré par un chef de cen-

tre, plus de 30 conducteurs et deux mécaniciens. Sa réalisation a été possible grâce au soutien de la communauté de communes de Guerlédan, de la Région, de l'État et du Conseil général, autour d'un objectif commun qui est d'assurer la qualité du transport en Centre-Bretagne. Saint-Guen devient le 5<sup>e</sup> site de la TAE en Bretagne.

## Championnats régionaux de cross scolaire 4 500 sportifs à Guingamp et Yffiniac

C'est dans des conditions de froid intense que se sont déroulés les championnats de Bretagne de cross scolaire à Guingamp pour le privé (Ugsel) et à Yffiniac pour le public (UNSS). Ils étaient 2400 à l'hippodrome de la baie à Yffiniac. Cinq Costarmoricains s'y sont imposés dans leur catégorie: Tristan Coquelin (collège Jean-Louis-Hamon, Plouha) en benjamins 1, Maël Lambert (collège Lanvignec, Paimpol) en minimes 2, Marie

Bouchard (collège Lanvignec, Paimpol) en minimes 2, Antoine Gallais (lycée Félix-Le-Dantec à Lannion) en cadets et Matthieu Garel (lycée Freyssinet à Saint-Brieuc) en juniors. Au championnat Ugsel à Guingamp, on notera les victoires de Jonathan Renault (collège Saint-Charles à Saint-Brieuc) en minimes 1 et de Servane Burlot (lycée Jean-XXIII, Quintin).



PHOTO BRUNO TORRUBIA

## Les classes prépas de Saint-Brieuc Une filière mal connue

Près de 40 enseignants de trois lycées briochins ont créé une association pour valoriser les "classes prépas". Jargon étudiant pour les deux années d'études après le baccalauréat qui préparent aux "grandes" écoles. Littéraire au lycée Renan, scientifiques à Rabelais ou technologiques à Chaptal.

Afin de casser le mythe des filières dites "d'élite" auxquelles n'osent accéder que

les "avertis", l'association en fait la promotion sans concurrencer l'antenne universitaire de Saint-Brieuc. Nicolas Nguyen, son président, professeur de mathématiques à Rabelais est ravi de l'implication des établissements et des collectivités. "Nous voulons améliorer la visibilité de nos classes auprès des élèves, avant la terminale. Pour les attirer vers ces formations tremplin et démocratiser la filière en



PHOTO THIERRY JEANDOT

réduisant les inégalités et, en encadrant les étudiants. Une brochure est distribuée dans les lycées du département. Après les portes ouvertes de décembre et janvier. Deux autres en mars, le 8 à Renan et le 15 à Chaptal". ■

- [association-stbrieuc.prepas@laposte.net](mailto:association-stbrieuc.prepas@laposte.net)
- [www.lycee-chaptal-saint-brieuc.ac-rennes.fr](http://www.lycee-chaptal-saint-brieuc.ac-rennes.fr)
- [www.hkrenan.net](http://www.hkrenan.net)
- [www.perso.orange.fr/cpgerabelais](http://www.perso.orange.fr/cpgerabelais)

## Maryvonne Dupureur, trop tôt partie



PHOTO D.R.

Beaucoup d'entre nous se souviennent de la formidable course aux Jeux olympiques de Tokyo en 1964 de la spécialiste de demi-fond qu'était Maryvonne Dupureur. Nous avons appris le récent décès, après une longue lutte contre la maladie, de celle qui avait également battu 9 records de France sur 400, 800 et 1500 m. Après avoir enseigné l'éducation physique et sportive, elle s'était consacrée au club d'athlétisme de Saint-Brieuc, l'UACA. Une figure costarmoricaine du sport disparaît.

## Les antennes IUFM rattachées à Brest

Depuis le début de l'année, les cinq sites de l'IUFM, Institut universitaire de formation des maîtres, sont rattachés à l'Université de Bretagne occidentale. Brest, Quimper, Rennes, Saint-Brieuc et Vannes, qui garderont leurs locaux respectifs, sont désormais sous la houlette de l'UBO de Brest. S'il y a un peu de déception du côté de l'université de Rennes, le président de l'Université de Brest se réjouit que cette compétence revienne à l'Ouest breton.

## Un forum emploi

Le 12 février, de 13 h 30 à 18 h, se tient un Forum de l'emploi à l'Espace économique du Roudourou de Guingamp, organisé par l'ANPE, les Assedic, la Mission locale, le Conseil régional et la Direction du travail en partenariat avec le pays de Guingamp et ses sept communes. Une occasion pour les visiteurs de rencontrer des employeurs pour défendre de vive voix leur candidature et pour les entreprises de faire connaître leurs besoins.

> 02 96 40 05 20

## Conseil général

# Une entité à part entière



PHOTO THIERRY JEANDOT

Depuis peu, les bâtiments du Conseil général des Côtes d'Armor nous montrent leur nouveau visage. Grâce à d'importants travaux, le Conseil général est désormais une entité identifiable et son ouverture aux usagers est facilitée.

Administration aux missions départementales, le Conseil général joue un rôle décisif dans le quotidien des Costarmoricains et les deux dernières années ont marqué l'augmentation de son nombre d'agents - 3300 - avec l'intégration des personnels des collèges et de l'Équipement.

L'entrée officielle de la collectivité se démarque aujourd'hui de celle de la Préfecture avec un nouveau bâtiment faisant le lien avec l'hémicycle, où se déroulent les sessions des conseillers généraux. Ce bâtiment, à gauche de la Pré-

fecture, est visible de la place du Général-de-Gaule. En effet, les deux couleurs du bardage, cuivre et vert, se mêlent harmonieusement aux gris du granit et du béton.

Accès aisé pour le public et facilité pour les associations bénéficiant d'un soutien financier de la collectivité car elles pourront utiliser des salles pour leurs assemblées générales.

Les deux édifices sont reliés par une passerelle de verre. Les usagers sont accueillis dans le bâtiment Argoat qui donne sur la place et cheminent ensuite vers le nouvel espace Douven. Les différents espaces forment un campus dont chacun porte le nom d'un site des Côtes d'Armor.

Le Conseil général ouvre grand ses portes. À vous de les pousser ! ■

## L'hiver à La Roche Jagu

# Images de Trégor, entre ciel et terre

Après le succès de l'exposition des photos d'amateurs présentée au château pendant les fêtes de Noël, la Roche Jagu rouvre ses portes en 2008 en programmant à nouveau cette exposition du 9 février au 9 mars. Ces amateurs, membres de Déclic'Armor, une asso-

ciation de Lannion, ont croisé leurs regards sur la vallée du Léguer. C'est l'occasion, pour ceux qui ont raté ce moment, d'admirer le beau travail de ces artistes du Trégor et bien sûr de revisiter le château et son parc.

Le thème de l'exposition tourne autour de la pré-

servation du patrimoine nature en rapport avec la vallée du Léguer, de sa source à la Lieue de grève. Les jours allongent. Profitez-en pour voir ou revoir le site sous une lumière d'hiver.

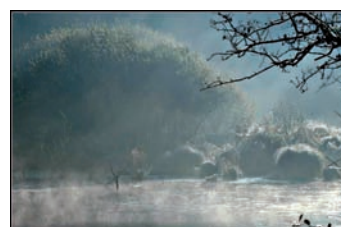


PHOTO FRANÇOISE TURBAN EXPO IUFM

■ <http://infos.service.free.fr/expophotos>



PHOTO ERIC LEGRET

Yann Gwazdoue, e penn Coop Breizh e-pad zo vloaz a zo ivez un diaoul eus ar menez...hag eñ ganet war bord ar mor !



- (1) skigner : diffuseur
- (2) kengreadur : chiffre d'affaires
- (3) Marsilha : Marseille
- (4) meizad : concept
- (5) micherelaat : professionnaliser
- (6) merour : administrateur

## Sifroù Coop Breizh

- 28 den gopret
- 2000 pratik micherel e 5 departamant Breizh
- 31 000 pratik a bren a-bell
- 200 embanner ha produer skignet
- 5000 levr ha pladenn skignet
- 500 000 tra a vez gwerzhet bep bloaz

## Evit mont pelloc'h

"50 ans de Coop Breizh", levr an deiz-ha-bloaz, 10 €  
[www.coop-breizh.fr](http://www.coop-breizh.fr)

Coop Breizh, 50 ans au service de la culture bretonne

# Yann Gwazdoue, spered Coop Breizh

Il y a 50 ans l'association culturelle Kendalc'h a créé la Coop Breizh. Originaire de Perros-Guirec, Yann Goasdoué a bourlingué avant de donner un nouvel élan à la coopérative dans les années 1970.

Coop Breizh ? An eil skignner<sup>(1)</sup> levrioù ha pladennoù e Breizh goude Ouest-France hag un embregerezh yac'h gant ur c'hengreadur<sup>(2)</sup> 5,18 milion a euroioù e 2006. Met liammañ ar sevenadur ouzh an ekonomiezh a oa ur sapre pariadenn e 1957. Robert

Le Grand – lesanvet "Bob la Coop" – a rae war-dro ar stalig e pep gouel e Breizh. Coop Breizh (hep an h, d'ar mare-se) a werzhe ar gaze-tenn "Breiz", deiziadur Kendalc'h ha dreist-holl pladennoù ha levrioù gant liv ar vro. Ha pelec'h e oa Yann Gwazdoue d'ar mare-se ?

War vor ! "Pa oan 17 vloaz e oan bet gant ar morlu e Toulon, emezañ. Detektour listri-spluj e oan. Chomet e oan du-hont e-pad pemp bloaz ha graet em boa tro ar bed e-pad pemp miz". Tro ar bed en doa graet met bis-koazh n'en doa santet e oa divroet. "Atav em eus douget Breizh peogwir on soner, d'am meno. Kroget e oan e 1953 gant bagad bugale Perroz a oa bet krouet gant an aotrou beleg Bonté. Er skol laik e oan met ne rae forzh. Aze em eus tapet viruz Breizh !" War-lerc'h ar morlu en doa dilojet Yann Gwazdoue da Varsilha<sup>(3)</sup>. Aze e oa dimezet gant Myriam ha savet e vicher nevez -

gwerzher boued Breizh e kreisteiz Frañs - ha sonet en doa kalz gant Bretoned Marsilha. "Labouret em boa evit an uzin kig-sezon Onno eus Pondi ; gwerzhañ a raen ivez gwastelloù Breizh. Gant ar vicher-se e c'hallen brudañ Breizh, se a blijed din".

## Liammañ ar sevenadur ouzh an ekonomiezh a oa ur sapre pariadenn e 1957

Met e deroù ar bloavezhioù 1970 e oa un avel nevez o c'hwezhañ e Breizh. "Revival" ar sevenadur evel ma lârfé an Anglizien. Poent e oa neuze da Yann Gwazdoue distreiñ d'ar vro evit kemer perzh en emsav nevez. Animatour e oa bet en oaled sevenadur Menez Kamm, e Speied (Penn-ar-Bed), a-raok krouiñ e embregerezh bihan. Gant skoazell Robert Le Grand e oa kroget Goasdoué Diffusion

da skignañ levrioù ha pladennoù diwar-benn danvez ar vro e Breizh a-bezh. "Meizad<sup>(4)</sup> Breizh en ho kennoù" en doa graet berzh e Marsilha, emezañ. War memes mod e oa moaien neuze da sevel traoù dre an testennoù hag ar pladennoù. "Se n'eo ket a-walc'h: bombard a son Yann gant Diaoullet ar Menez. En em strolañ en doa graet Goasdoué Diffusion gant Coop Breizh e 1977. War hent ar micherelaat<sup>(5)</sup> emañ ar C'hoop ha sevenadur Breizh. "Hiziv an deiz eo reaktiv an embregerezh war ar marc'hadoù, eme Yann Gwazdoue a zo merour<sup>(6)</sup> ar C'hoop c'hoazh. Goût a reomp eo ret klotañ gant marc'had ar sonerezh. Met e-keit ma ouio an dud emaint e Breizh hag int Breizhiz e vo eus Coop Breizh. N'eo ket un afer kenwerzh hepken. Dleout a ra Coop Breizh ober gounidoù a zistro d'o neizh, da lâret eo da sevenadur Breizh !"

Stéphanie Stoll



PHOTO D.R.

Eizh den warn-ugent a labour evit Coop Breizh.

## Port du Légué

### Le trafic augmente de 2,6 % en 2007

Le trafic du port du Légué est passé de 337 900 t en 2006 à 346 950 t en 2007, soit une augmentation de 2,6 %. En y regardant de plus près, on constate que Le Légué demeure un port d'importation avec 244 705 t de marchandises débarquées (tourteaux de soja, engrais, ammonitrates, bois...). Quant à l'export, il enregistre une plus légère progression (+

0,7 %), essentiellement de la ferraille à destination de l'Espagne et du Portugal et du kaolin. Au final, même si la barre symbolique des 400 000 t n'est pas encore franchie, l'optimisme est de mise, d'autant que le port va être doté d'un nouveau quai linéaire financé par le Conseil général, la Région, la CCI 22 et la Cabri. Offrant une extension de 240 m,



PHOTO THIERRY JEANDOT

il permettra d'accueillir dans les meilleures conditions des cargos plus longs et plus lourds. ■



PHOTO INRAP

## Laniscat

### Un trésor gaulois mis au jour

C'est une découverte rare. Cinq cent quarante-cinq pièces de monnaie datant de 75-50 avant notre ère ont été mises au jour, par une équipe de l'institut national de recherches archéologiques préventives, au sein d'un enclos gaulois au lieu-dit de Rosquelfen à Laniscat. La découverte est intervenue à l'occasion d'une fouille, dans le cadre des travaux d'aménagement de la RN 164. Le trésor se trouvait dans les terres arables d'une exploitation agricole datant du II<sup>e</sup> siècle avant notre ère. Plus important dépôt monétaire jamais découvert en Armorique, il se compose de statères (monnaie de l'antiquité) et de quarts de statères en électrum (alliage d'or et d'argent). Sur l'une



PHOTO INRAP

des faces, une tête avec une chevelure disposée en grosses mèches. Au revers, un homme qui monte un cheval en brandissant une lance et un bouclier. Ce trésor

représente une fortune considérable pour l'époque. Il est intéressant de reconsidérer le rôle des Osismes, ce peuple gaulois dont on a longtemps pensé qu'il

C'est le plus important dépôt monétaire jamais découvert en Armorique.

était localisé à l'extrémité ouest de la péninsule bretonne. De quoi préciser les frontières orientales de la cité des Osismes, laquelle était structurée autour de deux agglomérations fortifiées: Huelgoat (29) et Paule. ■

Pour en savoir plus : [www.inrap.fr/archeologie-preventive/Decouvrir](http://www.inrap.fr/archeologie-preventive/Decouvrir)

## Œuvre d'hygiène sociale

### Un nouveau bâtiment de 3 200 m<sup>2</sup>

L'œuvre d'hygiène sociale, dont les locaux actuels sont au 76 rue de Quintin, construit un nouveau bâtiment, toujours rue de Quintin. Il accueillera, sur quatre niveaux, les travailleurs sociaux du Conseil général (assistantes sociales,

médecins, psychologues, éducateurs, infirmières, puéricultrices, sages-femmes...). Il devrait également héberger, à terme, les Circonscriptions de la Solidarité Départementale de Saint-Brieuc-Languieux et de Saint-Brieuc-Plérin. ■



PHOTO THIERRY JEANDOT

## Le secret de Poussin enfin percé?

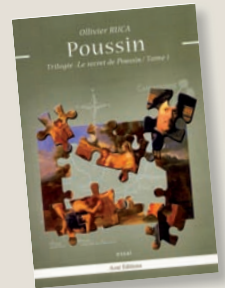
Drôle d'aventure que celle du Plérinais Olivier Ruca. Celui qui se définit comme artisan de mots vient d'écrire un essai dans lequel il met en évidence que le peintre Nicolas Poussin (1594-1665) détenait bien un secret qu'il aurait codé dans sa toile "Les Bergers d'Arcadie". Pour Olivier Ruca, tout commence il y a dix ans par une rencontre avec l'historien Honoré de Gueccours, lequel affirme avoir percé le secret du tableau. Son interprétation mènerait tout droit dans l'Aude, au château de Puivert, non loin de Rennes-le-Château. Le tableau serait donc la carte et Puivert... le coffre. Reste à savoir ce qui s'y trouve et comment y accéder. C'est là qu'Olivier Ruca situe son apport, après avoir notamment enquêté sur la vie de Poussin. (Voir aussi le dossier de 12 pages consacré au livre dans le magazine "les dossiers des grands mystères de l'histoire").

Poussin, éd Azar Éditions, 15 €.

Sur commande au

> 06 66 33 77 70

[www.o-ruca.fr](http://www.o-ruca.fr)



## Changement de numéro au CDHS

Le Comité départemental handicap services change de numéro de téléphone. Il faudra désormais composer le 06 07 69 61 55. Rappelons que le CDHS accompagne les personnes handicapées dans leurs démarches administratives. Il existe six permanences dans le département, à Guingamp, Bégard, Belle-Isle-en-Terre, Plounévez-Moëdec, Plounérin et Plouaret. > 06 07 69 61 55

## Les Costarmoricaïns plus nombreux

Selon l'estimation de l'Institut national de la statistique et des études économiques (Insee), nous étions, au 1<sup>er</sup> janvier 2006, 569 500 Costarmoricaïns, soit 27 000 de plus qu'en 1999. Une croissance annuelle de 0,7 % liée essentiellement au nombre supérieur d'installations qu'à celui des départs. [www.insee.fr](http://www.insee.fr)

Nous y reviendrons dans le magazine 63

## Nouvelle émission sur Armor TV

Chaîne de télévision sur Internet, Armor TV a lancé une nouvelle émission en janvier. Intitulée "Twenty Two Bar", elle est diffusée le premier mardi de chaque mois et propose de découvrir un événement culturel du département. Se voulant un moment d'échange, de discussion et de découverte, elle se déroule à chaque fois, dans un bar différent, et se termine par une rencontre avec un libraire qui présente trois à quatre livres de son choix.  
[www.armortv.fr](http://www.armortv.fr)

## Embrouilles briochines

Un accident de chantier survenu à Quimper propulse le capitaine François Le Duigou et le lieutenant Phil Bozzi à Saint-Brieuc. Sur place, ils se trouvent confrontés à une sombre affaire de travailleurs immigrés clandestins. Les rebondissements se succèdent jusqu'à l'épilogue, à bien des égards imprévisible.  
**Embrouilles briochines**, éd Alain Bargain, 301 p, 9 €.

## Le KiosquEurope dans 14 collèges

Lancé il y a un an par le Conseil général, le KiosquEurope, qui réunit 14 collèges publics et privés du département, a permis la naissance de nombreuses initiatives. Au collège Léquier à Plérin, une quinzaine d'élèves de 5<sup>e</sup>, 4<sup>e</sup> et 3<sup>e</sup> ont mis au point un jeu de société sur l'Europe. Au collège des Livaudières à Loudéac, 25 élèves de 5<sup>e</sup> se réunissent tous les midis dans le cadre d'un "club Europe". Objectif : réaliser une exposition en juin sur des thèmes aussi divers que le cinéma, la musique, les différents systèmes scolaires, les grandes fêtes européennes... Le KiosquEurope, c'est enfin une newsletter bimestrielle adressée aux 14 collèges ainsi que des dotations en ouvrages européens.  
[Guid'Europe@cg22.fr](mailto:Guid'Europe@cg22.fr)  
> 02 96 62 63 98



PHOTO THIERRY JEANDOT

Comme chaque année, tradition oblige, le Préfet et le Président du Conseil général des Côtes d'Armor se sont retrouvés pour souhaiter dans la même cé-

rémonie une bonne année aux personnalités venues en grand nombre le 10 janvier, découvrant du même coup la nouvelle entrée du Conseil général. Élus, parlementaires, responsables des chambres consulaires, présidents d'as-

sociations, directeurs des services des deux collectivités, étaient là, foulants pour la première fois l'allée qui mène au nouveau bâtiment. Rappelant le drame survenu le 7 janvier qui a endeuillé le monde de la mer et au-delà tout le département, le Président a insisté sur les enjeux

électoraux de l'année 2008 avec la tenue prochaine des municipales et des cantonales tandis que le Préfet se félicitait de chiffres encourageants comme la baisse des tués sur la route, la diminution du nombre de chômeurs. ■

## Vœux au Conseil général Sur fond de drame maritime

### Inventaire du patrimoine

# Neuf nouvelles communes couvertes

Elles sont au nombre de neuf et viennent rejoindre les 19 communes déjà couvertes au titre de l'inventaire du patrimoine des communes littorales mené depuis 2002 par le Conseil général, en collaboration avec la Direction générale des Affaires culturelles et la Région. Les nouvelles venues sont Saint-Quay-Perros, Binic, Saint-Quay-Portrieux, Étables-sur-Mer, Pleumeur-Bodou, Trégastel, Trébeurden et Perros-Guirec. Objectif de cet inventaire : sauvegarder, protéger et valoriser le patrimoine maritime. Cela concerne le patrimoine architectural (maisons de caractère, moulins, lavoirs, églises, calvaires, etc.), le patrimoine mobilier (essentiellement

religieux) et le patrimoine spécifique maritime (aspects ethnologiques, langue, toponymie, tradition orale, savoir-faire, etc.). Chaque commune inventoriée fait l'objet d'un dossier électronique disponible sur le site internet des Archives départementales. "Nous avons relevé 130 000 visiteurs en 2007 et 1,5 million de pages consultées, ce qui représente en moyenne 350 visiteurs par jour", souligne Patrick Pichouron, l'un des trois chercheurs de l'équipe affectée à cette opération. D'ici 2010, il est prévu de

couvrir 60 communes. Cinq ou six supplémentaires pourraient s'ajouter d'ici la fin de l'année. ■

**Archives Départementales**  
> 02 96 78 78 77  
<http://archives.cotesdarmor.fr>

Le menhir de Saint-Uzec à Pleumeur-Bodou.



PHOTO THIERRY JEANDOT



PHOTO THIERRY JEANDOT

## Le bois en Trégor La filière se structure

Développement durable oblige, on tend de plus en plus, à alimenter les chaudières avec du bois. Le pays du Trégor-Goëlo s'y emploie en partenariat avec l'association Trégor Bois

Énergie. L'objectif de cette dernière est de valoriser le bois de bocage. Une plate-forme de stockage et de séchage des plaquettes (ou copeaux) a été inaugurée en décembre à Plounérin. Un hangar doit y accueillir les copeaux apportés par les agriculteurs adhérents de Trégor Bois Énergie. Ils

seront ensuite vendus aux collectivités locales. Quatre communes font déjà appel à ce service, Cavan, Plestin-les-Grèves, Plouaret et Plounévez-Moëdec. La communauté de communes de Lannion s'est également montrée très intéressée pour chauffer sa future piscine avec une chaudière bois. Une initiative qui

mobilise les agriculteurs, préserve le bocage, utilise une énergie renouvelable économique et génère une dynamique porteuse de développement local. ■

**Trégor Bois Énergie**  
à Ploubezre  
> 02 96 47 80 27

## Pages 12 / 13

- *Prévention jeunesse*  
Des solutions à la carte
- *La Chamaille*  
Un refuge au cœur de la ville

## Pages 14 / 15

- *Faire autrement*  
La Violence, ils en parlent
- *Théâtre-forum*  
Mais enfin!

## Pages 16 / 17

- *Le passage*  
Communiquer par la BD
- *Cap Jeunes*  
Écouter et accompagner

## Adolescence

# Une étape accompagnée

Rédaction : Véronique Rolland  
Photographies : Thierry Jeandot

Pendant le séjour expérimental  
à Trémargat en 2007.



**P**asser du monde de l'enfance à celui de l'adulte se fait rarement sans heurts. Pourtant entre l'adolescent "normalement" révolté et tourmenté, et le jeune submergé par des sentiments et des émotions le poussant à des conduites à risques, il existe une frontière souvent difficile à cerner. Une des raisons pour lesquelles la prévention envers les jeunes demeure un défi quotidien, autour duquel se mobilisent de nombreux acteurs, qu'ils soient associatifs ou institutionnels.

## Comment vont les jeunes Bretons ?

- 43 % des jeunes ont connu au moins une ivresse dans l'année
- 26 % des jeunes ont connu au moins une ivresse au cours des 30 derniers jours
- 40 % des jeunes consomment de l'alcool de temps en temps
- 27 % consomment de l'alcool une fois par semaine et plus
- L'expérimentation du tabac est précoce: 12,9 ans
- Un adolescent sur trois fume tous les jours
- Plus d'un jeune sur trois fume du cannabis
- 4 % des jeunes déclarent avoir consommé des médicaments pour dormir
- 8 % des médicaments contre la nervosité
- 6 % des médicaments contre l'anxiété

(sources : ORS Bretagne, étude 2001)

## Consultations spécialisées en addictologie (drogues, alcool, tabac)

### Centre hospitalier de Plouguernevel

12 route de Rostrenen

> 02 96 57 10 44

Service addictologie de 8 h 30 à 12 h 30 et de 13 h à 17 h.

### Antenne de Loudéac

32 rue de la Chèze

> 02 96 66 83 85

Du lundi au vendredi de 9 h à 18 h 30, le samedi de 9 h à 16 h 30.

### Antenne de Rostrenen

35 rue Ollivier Perrin

> 02 96 57 40 65

Lundi au vendredi de 9 h à 18 h.

### Lannion: Centre de Cure Ambulatoire en Alcoologie

16 avenue du général De Gaulle

> 02 96 46 58 20

Sur rendez-vous.



## Prévention jeunesse

# Des solutions à la carte

**C'est une chose entendue par la majorité : l'adolescence est une période souvent difficile, vouée aux comportements extrêmes et aux conflits. Pour tenter de maintenir le lien, limiter les risques au maximum et permettre à chacun de vivre une jeunesse porteuse de tous les avens, une seule arme : la prévention.**

**L**a politique de prévention envers la jeunesse revêt plusieurs formes et comporte plusieurs finalités. "Il n'y a pas une jeunesse, mais des jeunesses", précise Pierre le Guédard, directeur de la Prévention et de l'Insertion au Conseil général. Culture, loisirs, action sociale... Autant d'aspects s'inscrivant dans le champ de la prévention des conduites à risques. Or, qu'est-ce qu'une situation à risques? Tous les jeunes seraient-ils en danger chaque jour? Certes pas. Il s'agit alors de trouver un équilibre entre une banalisation et une dramatisation. C'est-à-dire repérer précisément les situations dites à risques, protéger les mineurs, anticiper la dégradation d'une situation ou d'un comportement et éviter la récurrence. "En matière de prévention, il n'est pas question de faire du prêt-à-porter, mais du sur mesure, poursuit Pierre

le Guédard. *Nous ne sommes pas tous semblables avec quelques différences, nous sommes tous différents avec quelques similitudes*".

Évolutive dans le temps, la politique de prévention se nourrit des observations faites sur le terrain et des besoins exprimés. "Vouloir prévenir toutes les situations à risques est un projet très ambitieux, qui nécessite une adaptation constante". Investir dans l'information auprès des jeunes suffisamment tôt, les approcher, aller vers eux dans tous les lieux qu'ils fréquentent (cadre scolaire, lieux de loisirs, quartiers...), mener des actions aussi bien individuelles que collectives et les responsabiliser dans leurs comportements sont des priorités. Cela, sans oublier les parents : "Il est nécessaire de renforcer, soutenir, accompagner les parents dans leur fonction, sans se substituer à eux", indique Pierre

le Guédard. C'est ainsi que les groupes multifamiliaux et les espaces parents se multiplient sur le département. Violence, maltraitance, addictions... Autant de comportements pour lesquels la prévention joue un rôle prépondérant. Pour autant, la jeunesse n'est pas un trouble dont il faudrait absolument guérir. "La jeunesse est une belle chose non parce qu'elle permet de faire des bêtises, mais parce qu'elle donne le temps de les réparer" (Jean Bernard).



La Chamaille

# Un refuge au cœur de la ville

**“Club de prévention spécialisée”, la Chamaille a pour objectif d’établir avec les jeunes un rapport de confiance solide et durable dans le temps. Installée à Dinan, au cœur de la cité, l’association vit au rythme des jeunes.**

**T**rois jours par semaine, dans la cuisine du petit appartement du quartier Amiral de la Bretonnière à Dinan, Hélène Hervé, l’éducatrice spécialisée prépare le café. C’est ici qu’elle accueille les jeunes qui le souhaitent. Dix minutes, une heure ou plus, ils vont et viennent à leur convenance. Écoute, activités de loisirs, aide aux devoirs, organisation de séjours de vacances... Autant d’actions visant un seul objectif : *“Leur permettre d’accéder à une meilleure socialisation et répondre aux difficultés qu’ils rencontrent”*, lance Hélène Hervé. Disponible, dynamique et particulièrement souriante, elle intervient également avec son collègue animateur Pierre Guillo, à la cité la Cochais à Léhon. *“Sur les deux sites, les locaux sont des lieux dans lesquels les jeunes peuvent se trouver entre eux, jouer, regarder la télévision... Mais ce sont également des refuges dans lesquels ils peuvent se confier”*. Le vendredi soir, le local de Dinan permet également aux jeunes désœuvrés de disposer d’un lieu où ils peuvent se regrouper sans risques de nuisances. Ce qu’ils viennent chercher avant tout ? *“De l’écoute”*, constate Hélène qui, en fonction des questions soulevées oriente, accompagne, organise... *“En ce moment, je travaille avec un groupe d’adolescentes et de jeunes majeures sur la contraception, la sexualité, la prévention des grossesses précoces. Je bénéficie alors d’un partenariat avec les sages-femmes du Planning familial. La notion de partenariat est importante dans notre activité, qu’il s’agisse des Missions locales, Foyers des Jeunes Travailleurs, Centres médico-sociaux...”*. C’est souvent, à l’occasion de discussions collectives improvisées autour d’un café, ou dans le cadre plus intime de la cuisine réservée aux échanges individuels, qu’Hélène pointe les problèmes à résoudre et sert de relais avec les autres structures susceptibles d’apporter des solutions.

## Aller à la rencontre

*avons une action spécifique de travail de rue, explique-t-elle. Il s’agit d’aller à la rencontre des jeunes, sur les lieux où ils se trouvent, afin de maintenir le lien”*. Régulièrement, le vendredi soir, elle arpente les rues du quartier. *“Contrairement à il y a une dizaine d’années, il n’y a plus de grandes bandes. Pour les trouver à l’extérieur, c’est beaucoup plus compliqué car ils sont moins visibles”*. D’apparence frêle et délicate, Hélène ne ressent aucune appréhension, et sait faire preuve de fermeté lorsque c’est nécessaire. *“Depuis le temps, on sait qui je suis sur le quartier. Le contact est toujours facilité quand on connaît une ou deux personnes dans un groupe. Le vendredi soir, je vois souvent des bouteilles circuler de main en main. L’essentiel est de pouvoir discuter avec eux pour pouvoir les sensibiliser aux risques, sans être moralisateur. Il s’agit d’abord d’un auto contrôle de leur consommation”*. Mais son action ne se limite pas toujours au quartier de la Bretonnière. Parfois, lors de certains événements tels que la fête foraine, alors que les quartiers sont désertés, elle arpente le centre-ville, juste histoire de signaler sa présence aux jeunes, pour le cas où ils auraient besoin d’elle. ■

**Un café, une oreille attentive... communiquer n’est pas toujours si difficile.**



## Les Points Accueil Ecoute Jeunes

Les PAEJ sont des lieux d’accueil anonymes, gratuits garantissant un accompagnement dans des délais rapides, et permettant un relais vers les structures médicales et sociales.

### Guingamp | Cap Jeunes

1 place Saint-Sauveur  
 > Numéro vert : 0800 880 655  
 association.cap.jeunes@wanadoo.fr  
 Du lundi au vendredi, de 9 h à 12 h et de 14 h à 18 h.

### Lannion | Filéa

17 rue Saint-Joseph  
 > 02 96 37 74 07  
 filea@free.fr  
 Du lundi au vendredi de 10 h à 13 h et de 14 h à 18 h.

### Paimpol | Le Lieu

4 rue Saint-Vincent  
 > 02 96 55 37 41  
 Le lundi de 11 h 30 à 14 h, mercredi de 12 h à 17 h, vendredi de 16 h à 18 h 30, premier samedi du mois de 10 h à 13 h.

### Rostrenen | Oxyjeunes

13 rue Abbé Gibbert  
 > 02 96 29 30 22  
 oxyjeunes.rostrenen@orange.fr  
 Les lundis et vendredis de 9 h à 12 h 30 et de 13 h 30 à 17 h 30.

### Saint-Brieuc | Le Lieu dit

16 rue de Gouédic.  
 > 02 96 61 16 48  
 Les mercredis et vendredis de 9 h 30 à 12 h 30 et de 13 h 30 à 19 h.



## Si tu ne vas pas à la Chamaille...

La Chamaille ira à toi ! Telle semble être la devise d’Hélène. *“En dehors des locaux d’accueil, nous*

## Les centres d'accueil à la parentalité

Lieux d'accueil, d'écoute et d'accompagnement des parents, ces centres garantissent gratuité et anonymat. Accompagnés par des professionnels, les parents peuvent partager leurs questionnements ou leurs inquiétudes lors d'entretiens individuels et familiaux ou de groupes de paroles pour les parents, enfants et adolescents.

### Centre d'Accueil à la Parentalité

Saint-Brieuc : 17 place du Luxembourg

> 02 96 60 48 90

Paimpol : 42 rue des 8 patriotes

> 02 96 55 08 23

## Les Circonscriptions de la Solidarité Départementale (CSD)

Les CSD sont les lieux où se déploie la politique d'action sanitaire et sociale, sous l'impulsion du Conseil général. Leurs missions : privilégier toutes les possibilités d'accès aux droits, aux soins et aux services de la population, agir pour le bien-être des familles, soutenir les parents dans leur rôle éducatif et faire valoir les droits des enfants. Lutter contre toutes les formes d'exclusion et de précarisation... Ces missions couvrent 4 domaines d'intervention : l'action sociale polyvalente, la protection maternelle et infantile, l'action éducative et l'insertion. Dans chaque lieu, des permanences d'accueil et des consultations sont assurées par des professionnels (assistants sociaux, psychologues, médecins...).

### Dinan Rural

> 02 96 85 81 60

### Dinan Urbain

> 02 96 85 81 60

### Guingamp

> 02 96 40 10 30

### Lamballe

> 02 96 50 10 30

### Loudéac

> 02 96 66 82 40

### Paimpol

> 02 96 55 33 00

### Rostrenen

> 02 96 57 44 00

### Saint-Brieuc Couronne

> 02 96 60 80 60

### Saint-Brieuc Langueux

> 02 96 60 84 50

### Saint-Brieuc Plérin

> 02 96 60 86 86

### Trégor Rural

> 02 96 46 67 20

### Trégor Urbain

> 02 96 48 19 90



"Ce n'est pas la tête qui doit s'exprimer, c'est le ventre!"

## Faire autrement

# La Violence, ils en parlent

La parole est le premier pas permettant d'échapper à la violence... Partant de ce constat, l'équipe de la Circonscription de la Solidarité Départementale (CSD) de Rostrenen s'est fortement engagée dans la diffusion d'un outil destiné à la prévention de la maltraitance : "La violence, parlons-en".

**A**ccroché sur la porte de la salle du lycée, un panneau "Ne pas déranger"! Derrière, un petit groupe d'élèves regarde un court-métrage, proposé par deux intervenantes, de l'équipe de la CSD. Pendant 1h30, même les enseignants sont interdits de séjour! Sages-femmes, puéricultrices, assistantes sociales, psychologues... Elles se mobilisent afin de prévenir les violences intra-familiales. Ici, les jeunes sont interpellés en tant que futurs parents et non pas comme élèves. "Cet outil s'adresse initialement aux lycéens de 16 à 19 ans, explique Anne-Laurence Diridollou, éducatrice spécialisée. Mais depuis cette année, nous intervenons également auprès de jeunes suivis par la Mission locale, jusqu'à 25 ans. L'animation démarre par la diffusion d'un film de 15 minutes 'Pour cause d'innocence', d'une grande violence émotionnelle".

Une histoire apparemment banale : la rencontre d'un garçon et d'une fille qui décident de vivre ensemble et ont très rapidement un enfant. Mais le bébé tombe malade, pleure constamment. Peu à peu, par manque de communication, la tension et la violence montent, débouchant sur une sévère cruauté contre le bébé maltraité qui termine à l'hôpital. Un film brutal et dérangeant qui, une fois terminé, doit permettre à chacun d'exprimer ses émotions. "Notre objectif premier est justement d'interpeller les jeunes du côté émotionnel. Dans le film, il y a peu d'échanges de mots. C'est là justement que la violence s'installe petit à petit. Il faut donc que les jeunes puissent nommer leurs émotions, même si c'est compliqué, et apprennent à respecter l'émotion ressentie par l'autre, poursuit Anne-Laurence Diridollou. Chacun doit com-

prendre que la violence est en chacun de nous, que ce n'est pas une fatalité et qu'il y a des solutions pour que cela se passe autrement".

## Comprendre l'autre

La dernière phase de l'animation fait appel au photolangage, à partir de clichés tirés du film. "Nous demandons à chacun d'en choisir deux", indique Audrey Monchecourt, assistante sociale. Une, représentant quelque chose de positif et l'autre, de négatif; chacun devant expliquer son choix. À cette étape, l'orientation du débat est très variable : la parentalité, les relations de couple, la place de la femme, la communication... "Cette partie permet d'accepter les différences entre les choix et les sentiments des uns et des autres, mais aussi de comprendre ce qui s'est passé dans cette histoire", reprend Audrey Monchecourt. Avec une vingtaine d'interventions par an, l'équipe se trouve régulièrement confrontée à des jeunes touchés plus ou moins directement par la violence. À la fin de chaque séance, les intervenantes se mettent à la disposition de ceux qui le souhaitent, en toute discrétion. Quoi qu'il en soit, l'un des objectifs de cette animation consiste également à apporter toutes les informations sur les dispositifs de prévention existants, contre les violences intra-familiales. Ainsi, tous se voient distribuer une documentation ciblée. "Durant cette intervention, chacun s'engage à la confidentialité, car nous les invitons tous à exprimer des choses très personnelles. Ce qui se dit dans le groupe doit y rester", conclut Anne-Laurence Diridollou. ■

## Nommer ses émotions

Théâtre-forum

# Mais enfin !

Ce jeudi matin, les élèves de troisième du collège Saint-Yves de Tréguier vivent une expérience inédite, initiée par le Conseil général : le théâtre-forum. Dans quelques instants, après les comédiens professionnels, ce sera à eux de monter sur scène...



“ Quand on est confronté à des situations difficiles, c'est quelques fois compliqué de trouver les solutions. La scène et le jeu peuvent servir à repérer des choses qui viennent écraser ou faire frein à ce que l'on voudrait faire. On se retrouve tous en situation de se dire : "Là, j'aimerais mieux que cela se passe ainsi, mais je ne sais pas comment faire, je n'y arrive pas car il y a des obstacles"...

La scène et le jeu peuvent permettre de mieux voir, et on peut, collectivement pointer les choses qui ne vont pas". C'est ainsi qu'Anne-Yvonne Kervern, intervenante de la Compagnie "Hôtel de la Plage" présente l'action qui va suivre aux élèves. L'intérêt ? Quelle que soit la situation dans laquelle on se trouve, on peut toujours agir. Le théâtre-forum propose alors d'expérimenter des stratégies pour changer les choses dans la réalité. C'est parti ! Sous les yeux de la trentaine d'élèves, quatre acteurs défilent. Pour cette première scène, ils assèment un catalogue de phrases, que chacun a immanquablement entendues ou dites. Une sorte de mise en bouche, histoire de se mettre dans le bain : "Vous faites attention, j'espère ! Tu te figures que tu vas y arriver comme ça ? Tu m'as dit que tu rentrais à quelle heure déjà ? Dans la vie, on ne fait pas que ce dont on a envie ! Tu as écrit à tes grands-parents pour les remercier?... " De rires en regards entendus, la connivence avec les élèves est établie, on peut entrer dans le vif du sujet. Du "Retour de boîte", une scène abordant la question de l'alcool, à "Trop c'est trop", celle où un copain consomme abusivement de la drogue en passant par "On te la prête", posant la question de la place des filles comme objet sexuel, diverses histoires courtes mettent en évidence des difficultés quotidiennes.

## Au forum

Toutes les scènes étant jouées, c'est le temps du "forum", où Anne-Yvonne Kervern propose aux élèves qui le souhaitent de venir prendre la place du personnage en difficulté, afin de mettre en action sa solution. "Au lieu de le dire, on vient le faire. En s'engageant corporellement, on

peut vérifier si notre solution peut être mise en œuvre. L'idée est d'ouvrir des pistes pour savoir comment on se débrouillerait si cela nous arrivait". C'est Alice qui la première a le courage de venir sur scène affronter les copains de boîte "à moitié pétés", afin de ne pas rentrer avec eux en voiture. Malgré l'insistance des acteurs, elle réussit à imposer son choix de rentrer en taxi. Amandine veut bien rejouer le rôle de la copine de Sabrina, "prêtée" à d'autres par son copain. Là, elle constate que menacer le garçon d'une "baffe" ne suffit pas. "On pense à un truc, on croit que ça va marcher et finalement sur scène (le terrain), cela ne marche pas, lui explique Anne-Yvonne. Même là, tu commençais à avoir un peu peur. Cela t'a permis de bien ressentir la situation et ses difficultés".

## Ressentir la situation

Après quelques timides interventions de Kevin, Jean-Baptiste et Erwan (précisant qu'une femme n'est pas un engin), l'animation prend fin, en espérant que chacun aura pris conscience de la nécessité de réagir face à la résignation souvent observée par la troupe. Et, pour que cela ne reste pas un événement isolé, Elaine Soubigou, animatrice de l'Association Nationale de Prévention en Alcoologie et Addictologie, interviendra d'ici quelques semaines avec ces élèves, au cours d'un atelier permettant de poursuivre la réflexion. ■



## La MJC du Plateau sur tous les fronts

Depuis 1992, l'Espace Jeunes de la MJC située à Saint-Brieuc, propose de nombreux loisirs aux 12/17 ans. Également lieu de débats et de discussions, la sensibilisation et la prévention se distillent au quotidien, à l'occasion de chaque activité, atelier, rencontre ou sortie. Citoyenneté, environnement, politique, santé... Tous les thèmes sont abordés. Outre le quartier Est (Le Plateau, Cesson, Europe), l'équipe de l'Espace Jeunes étend désormais son terrain d'action au quartier Ouest (depuis janvier 2008). Un système de soutien financier, à travers du "bénévolat valorisé" (aide technique au festival Art-Rock, réfection de halls d'immeubles...), permet aux jeunes d'obtenir une bourse pour monter des projets ou des activités. D'autre part, en collaboration avec la Régie de quartier, on leur permet de trouver leurs premiers petits boulots de vacances. Depuis décembre 2007, l'Espace Jeunes a été missionné sur le PRE, Projet Réussite Educative mis en place par la ville de Saint-Brieuc : soutien scolaire, social, médical... L'équipe coordonne et tient le rôle de médiateur avec les différents acteurs du dispositif.

### MJC du Plateau

1 avenue Antoine Mazier.

> 02 96 61 94 58

L'Espace jeunes s'est ouvert le mardi de 17h à 19h, le mercredi de 14h à 18h, le jeudi et le vendredi de 17h à 19h et le samedi de 14h à 18h.  
Adhésion annuelle : 7 €.

Le passage

# Communiquer par la BD

**C**est en partant du fait que le suicide est la deuxième cause de mortalité chez les adolescents, après les accidents de la route, que Marcel Rufo a décidé de mettre en scène Nassama et Jules, deux amoureux, ainsi que Dom, l'ami d'enfance. La première tentera de se suicider, le deuxième, confronté à l'alcool et à la drogue, sera victime d'un accident de scooter... "Cette BD a été réalisée dans le cadre de la Maison des adolescents de Solenn, avec un public parisien, pour lequel les problématiques sont un peu différentes de ce que l'on rencontre dans les Côtes d'Armor", indique le docteur Anne Letoret, responsable des actions Médico-sociales et de la PMI au Conseil général. Pour autant, elle ne veut pas minimiser les problématiques du département, notamment par rapport à l'alcool, un sujet sur lequel chaque intervenant doit se mobiliser. "Nous avons estimé que cette BD était difficile à mettre à disposition de chaque jeune sans un accompagnement", poursuit-elle. Ainsi, des collégiens de Ploufragan et Lannion, en ont été dotés, suite aux actions qu'ils ont menées sur les conduites à risques. Hors cadre scolaire, la bande dessinée est d'abord utilisée par les professionnels de l'action sociale en direction des jeunes, afin de les sensibiliser aux problématiques évoquées dans le scénario. "C'est vraiment la mise en mots qui est attendue à travers cet outil, un échange entre jeunes mais aussi entre jeunes et adultes, précise le docteur Anne Letoret. Car on réalise qu'il y a encore d'énormes difficultés de dia-

## On peut se reconnaître

**Quoi de mieux, pour toucher les adolescents, que la bande dessinée? C'est ce qu'a pensé Marcel Rufo, pédopsychiatre de renom, en concevant "Le passage", un album désormais expérimenté par de nombreux professionnels du département.**

logue dans les familles, sur ces thématiques spécifiques".

## Lire pour parler

C'est dans le cadre du séjour expérimental de Trémargat organisé par le service Jeunesse du Conseil général, l'été dernier, qu'un premier échange a eu lieu entre les 200 jeunes du camp et divers professionnels (animateurs, médecins, psychologues...). Le temps d'une soirée, chacun a pu lire et échanger autour du Passage. "Dans l'ensemble, nous trouvons cela positif, raconte Marion, 17 ans. Cela changeait des démarches habituelles. Depuis le collège, on nous rabâche les oreilles avec les dangers de l'alcool, la cigarette... On a trouvé original d'aborder cela en BD, plutôt que ce soit un adulte qui nous fasse la leçon. On lit et on peut se reconnaître dans certaines situations". Or, si l'objectif initial était de sensibiliser les jeunes au thème du suicide, on a constaté que ce n'est pas ce qui les marque prioritairement. C'est d'abord, l'alcool et les relations difficiles avec les parents. "Ce qui m'a le plus touchée, c'est le passage où les parents divorcent, poursuit Marion. c'est très à la mode en ce moment! Il y a aussi les fêtes qui tournent mal... Mais finalement on voit qu'il y a des solutions. Il y a des réponses à la fin de la BD, mais c'est mieux si on en discute avec les autres et que l'on cherche nous-mêmes nos solutions". Un moment très riche, aux dires de tous, où les jeunes ont dépassé le cadre de l'histoire du Passage, souvent jugé trop caricatural, pour parler de ce qu'ils vivent quotidiennement. "Ce qui a été oublié, c'est l'influence que le groupe peut avoir sur notre comportement. Le plus important, ce sont nos fréquentations, car à notre âge, nous sommes influençables. À un certain moment, plus que l'éducation, c'est la communication avec les parents qui compte. C'est important de pouvoir discuter avec eux, et de savoir que l'on peut compter sur eux en cas de problème", conclut Marion. ■



Cap Jeunes

## Écouter et ac

**Premier Point Accueil et Écoute Jeunes (PAEJ) du département, Cap Jeunes fut créé à Guingamp en 1996, afin de faire face à l'absence totale de prise en charge des adolescents suicidaires. Désormais, sa mission s'est élargie à toutes les questions de "mal-être" des 13/30 ans.**



**Guy Leblouch,**

psychiatre, président de l'association

"Il s'agit d'une prise en charge gratuite, par un accompagnement individuel. Au départ nous nous sommes orientés vers un âge très élevé, mais dans les faits nous nous arrêtons vers 25 ans. En revanche, nous souhaitons avancer l'âge de nos interventions à 11 ans, afin de toucher tous les jeunes du collège. De fait, on s'aperçoit que certains problèmes arrivent de plus en plus tôt. Quand on sait que dans le secteur psychiatrique infanto-juvénile, les délais d'attente sont extrêmement longs, les PAEJ sont d'un grand secours pour les jeunes et leur famille qui peuvent obtenir un rendez-vous en quelques jours... Aujourd'hui, nous pouvons servir de filtre et permettre, secondairement, d'orienter des jeunes vers le secteur infanto-juvénile. Désormais, on note plutôt moins de tentatives de suicide. Mais dans le même temps, les hospitalisations pour alcoolisation aiguë ont augmenté. Nous organisons tous les ans des rencontres-débats en direction des parents. La hantise du suicide et des addictions est grande chez les parents. Ainsi, on se dit parfois qu'on en parle peut-être trop. Or, seuls 15 % des adolescents souffrent, l'adolescence n'est pas une maladie!"



## La volonté de Roxane

**A 15 ans, Roxane est accompagnée par Cap Jeunes depuis plusieurs mois. Avec elle, on comprend que la souffrance des jeunes, ce n'est pas que l'alcool, la drogue ou la violence physique...**

## compagner



**Fanny Germain, psychologue**

“Nous faisons non seulement des entretiens individuels dans nos locaux, mais nous rencontrons également les jeunes dans le cadre de réunions collectives. Ce sont des cafés-ados, que nous organisons principalement à la demande des établissements scolaires. En général un thème de discussion est déterminé : la vie amoureuse, la place de la fête dans leur vie, la violence entre filles et garçons, la gestion du stress... Nous intervenons avec l'aide de professionnels du réseau (sages-femmes, infirmières...). Les jeunes apprécient beaucoup ces échanges, d'autant que nous ne sommes pas là pour les juger ou leur asséner des discours moralisateurs. Nous souhaitons simplement leur faire prendre conscience qu'il est important qu'ils se fixent des limites, qu'ils réfléchissent à leurs comportements. Ainsi, en 2007, nous avons réalisé 25 cafés-ados qui nous ont permis de toucher plus de 400 jeunes”.



**Estelle Fégar, consultante**

“Nous travaillons en réseau avec de nombreux partenaires, sans lesquels notre association ne pourrait fonctionner : secteur psychiatrique, établissements scolaires, travailleurs sociaux, médecins généralistes... Tous les professionnels qui approchent quotidiennement des jeunes et peuvent les orienter vers nous, ou inversement, nous pouvons les orienter vers eux. Certains viennent d'eux-mêmes, d'autres par l'intermédiaire de leur médecin ou avec leurs parents... Selon les cas, nous pouvons proposer des séances de relaxation avec un sophrologue ou des ateliers de groupes, permettant de travailler sur l'estime de soi par le biais de jeux de rôles. Certains jeunes ont besoin d'un soutien ponctuel, dans une période de crise. Cela va du simple coup de cafard à des situations profondes, des états dépressifs et tentatives de suicide. La durée de nos accompagnements est très variable. Nous recevons également uniquement des parents qui ont besoin de conseils et de soutien”.

“ J'ai connu Cap Jeunes par l'intermédiaire de mon collègue, où Fanny Germain a fait une intervention sur la violence, la drogue... Elle a parlé de certains symptômes dans lesquels je me suis reconnue : sentiment d'exclusion, de mal-être... Je sentais que cela n'allait pas bien, il fallait que je réagisse, sinon je pense que cela aurait pu mal tourner, car je pensais au suicide. Alors je suis allée la voir à la fin de son intervention et elle m'a proposé un rendez-vous. Avant cette intervention, je savais que je me sentais mal, mais je ne savais pas du tout quoi faire, je me disais que cela allait passer. En fait, j'étais manipulée par un groupe “d'amies” et je ne réalisais pas ce qui se passait. Elles me mettaient plus bas que terre, m'humiliaient constamment devant tout le monde. J'avais l'impression que je n'avais aucune valeur, je n'avais plus goût à rien, je faisais tout ce qu'elles me disaient et je n'avais aucune opinion : je pensais qu'elles avaient raison. Fanny m'a fait prendre conscience que j'étais leur souffre-douleur. Cela a été assez dur, il a fallu beaucoup d'épreuves avant de réaliser tout ce qu'elles m'avaient fait subir et de me dire que je ne suis pas si nulle. Ce n'est pas facile de reprendre confiance en soi. J'ai donc également participé à un groupe d'affirmation de soi. J'avais essayé d'évoquer mes problèmes avec mes parents, mais c'est beaucoup plus facile de parler à une personne que l'on ne connaît pas, on a moins peur d'être jugé. L'infirmière scolaire m'a beaucoup aidée à réagir. J'avais eu plusieurs malaises, je ne mangeais plus... Quand je lui ai parlé, elle a vraiment été présente auprès de moi. Aujourd'hui je me sens encore très fragile, mais petit à petit, j'arrive à sortir la tête de l'eau. C'est très dur, car on se méfie de tout le monde, on devient paranoïaque. Ayant changé d'établissement scolaire, cela m'a aidée à tourner la page. Peu de personnes sont au courant de ce que je vis. Le mot “psychologue”, à mon âge, ça fait bizarre. Il y a encore beaucoup d'a priori. C'est toujours la peur du jugement”.

### Adresses utiles

#### Comité Départemental d'Éducation à la Santé (CODES)

15 bis rue des capucins  
22000 Saint-Brieuc  
> 02 96 78 46 99  
efa22@free.fr  
codes-armor@wanadoo.fr  
www.codes22.fr

#### Service santé pour étudiants Service Interuniversitaire de Médecine Préventive et de Promotion de la Santé (SIMPPS)

2 avenue Antoine Mazier  
22000 Saint-Brieuc  
> 02 96 60 81 60

#### Réseau d'Écoute d'Appui et d'Accompagnement des Parents (REAAP 22)

1 rue du parc, 22000 Saint-Brieuc  
> 02 96 62 83 59

Pays de Dinan  
> 02 96 62 85 79

Pays du Trégor Goëlo  
> 02 96 33 40 76

Pays de Guingamp  
> 02 96 78 87 39

Pays du Centre-Ouest et du Centre Bretagne  
> 02 96 77 35 57  
www.parents-cotesdarmor.org

#### Maison des adolescents

21 rue Saint-Guillaume  
22000 Saint-Brieuc  
Lieu d'accueil anonyme et gratuit  
> 02 96 68 64 96  
maisondesadolescents22@orange.fr

#### Association Nationale de Prévention en Alcoolologie et Addictologie (ANPAA)

15 bis rue des capucins  
22000 Saint-Brieuc  
> 02 96 75 49 14  
www.anpaa.asso.fr

#### Conseil général Direction de la Prévention et de l'Insertion

rue voltaire  
22000 Saint-Brieuc  
> 02 96 62 62 22  
www.cotesdarmor.fr



PHOTO THIERRY JEANOT

## Les Verreries

Les Verreries de Bréhat ont reçu le label Entreprise du Patrimoine Vivant qui met à l'honneur des entreprises pour leur savoir-faire exceptionnel. Les Verreries produisent des objets en verre soufflé de grande qualité. Visitez les salles d'exposition, les ateliers et admirez la technique du souffleur.

## Bréhat en hiver

# La Poste ... à bicyclette

**Même sur une île le courrier doit être distribué. Pour les habitants de Bréhat, c'est un service très apprécié et une visite quasi quotidienne garantie. Deux jeunes femmes se partagent l'île. Au nord Line et au sud Claude que nous avons suivie dans sa tournée.**

**L**a poste de Bréhat est un peu la "plaque tournante" de l'île. Pas étonnant, elle est ouverte tous les jours de l'année, sauf les dimanches et jours fériés. Trois personnes y travaillent, une au guichet - en ce moment Annie remplace Michèle, la titulaire en vacances - et deux au tri et à la distribution du courrier. Levée à 5h45 tous les matins, Claude commence sa journée à Paimpol où elle s'occupe des boîtes postales pour rejoindre ensuite dare-dare l'Arcouest où elle prend le bateau de 8h15. *"Je retrouve mes copines de la mairie et de la maison de retraite, du continent comme moi. Le bateau, c'est mon métro. Au point que les marins de la vedette*

*ont promis de me décerner un brevet de navigation pour mes 2 000 heures de mer, depuis 20 ans que je fais la navette entre île et continent"*.

Claude a trois postes de travail : un à Paimpol, la distribution à Bréhat et le départ des lettres pour le continent, après le "retour" des plis non remis et le bilan "paquets" sur ordinateur. Le taxi bréhatin charge les sacs et les emporte au bateau de 14 h. Selon la saison, l'activité est en dent de scie. *"Nous nous sentons parfois un peu isolées ou bien très envahies. De la Toussaint à Pâques, l'île est calme. Et l'été par contre, la tournée n'avance pas car les touristes nous posent plein de questions - j'ai même appris le nom de*

*certaines plantes - et il faut assurer la distribution dans le même temps"*.

## Du concentré de bonheur

À la mi-décembre sur le "continent" il gèle, mais sur l'île les températures sont plus douces. Le froid a suivi une période de tempête pendant laquelle le bateau n'a pas toujours pu accoster à l'Arcouest. Cela fait partie des aléas. Mais Claude et son tempérament enjoué en ont vu d'autres. *"Venir six jours sur sept sur l'île est un bonheur sans cesse renouvelé"*. En nous indiquant tous les beaux points de vue, elle appuie sur les pédales. Sur les trois préposées du bureau de



PHOTO BRUNO TORRUBIA



PHOTO BRUNO TORRUBIA

poste bréhatin, seule Claude n'habite pas sur place. Michèle et Line sont des îliennes depuis toujours. Cette dernière trie le courrier avec Claude et toutes deux se séparent vers 9 h 30 pour entamer la tournée à bicyclette, suivant un itinéraire bien précis.

Par an, plus de 222 000 objets arrivent sur l'île, paquets, lettres et journaux, soit une moyenne de 700 par jour. Depuis deux mois, Claude bénéficie d'un nouveau chariot léger en aluminium qui facilite le transport des paquets. Plus maniable que le précédent, il passe dans tous les chemins étroits ou caillouteux. Les îliens sont de grands utilisateurs de la vente par correspondance. En ce moment, c'est la distribution des catalogues. Le courrier a ses codes. Ici, un habitant a accroché une pince à linge à sa boîte. Claude sait ainsi qu'elle doit prendre une lettre dans cette boîte. Un déplacement en moins pour cette personne dans une maison un peu retirée.

Mais la bicyclette de Claude a ses limites. "L'été, je retourne deux fois à La Poste, pendant ma tournée, pour reprendre du courrier car j'en ai trop pour un seul voyage et nous n'avons pas de coffre relais. Sans oublier les cartes postales".

Les deux préposées sont un peu au centre de la vie bréhatine. Certains commerces ont fermé. "La supérette, en septembre. Il n'y a plus de presse, plus de boulanger. Mais le livreur de surgelés passe régulièrement".

Claude connaît tous les habitants

**L'île de Bréhat, appelée l'île aux fleurs, est située sur la côte la plus sauvage de la Bretagne. Claude sillonne le sud de l'île 6 jours sur 7.**

qu'elle embrasse et appelle par leur prénom. Justement, elle aperçoit Charles sur son vélo. "Comme j'ai un recommandé pour lui, je vais en profiter pour le faire signer tout de suite". Pour dépanner, elle rend de menus services, apporte de l'argent à ceux qui se déplacent difficilement. "Aujourd'hui, le médecin m'a demandé de porter un échantillon de sang à l'Arcoest".

À la plage paradisiaque du Guerzido orientée plein sud, les Rouvin tiennent un restaurant l'été. Claude, qui apporte des paquets presque tous les jours, est accueillie à bras ouverts. Sa photo trône au-dessus du bar comme d'autres figures locales. La famille cherche néanmoins à vendre son commerce et la maison attenante. À cinquante mètres, une maison, inaccessible à marée haute. Claude se hasarde sur la petite allée bitumée que l'eau recouvre. Elle donne de l'élan à sa bicyclette et lève un peu les jambes pour ne pas se tremper.

À Béniguët, c'est différent. On ne peut y aller qu'en bateau. Le régis-



PHOTO BRUNO TORRUBIA

## La poste, un lien social avec la population

seur de la petite île vient régulièrement vider sa boîte qui jouxte celle de Charles, le marin pêcheur à la retraite.

Nous passons aussi aux Verreries, une des entreprises de l'île, située à côté du camping municipal. Là aussi Claude est la bienvenue. Elle ne chôme pas. "C'est une mission très physique car l'île n'est pas plate et je parcours jusqu'à quinze kilomètres à chaque tournée".

Ceux qui sont ravis d'avoir sa visite dans la matinée, la retiennent le temps d'un café bu à la hâte. Quand elle est pressée et qu'il pleut, la patronne de la boutique de souvenirs qui fait face au Bellevue lui glisse une petite gâterie dans la poche. "Cela me fait pitié de la voir parcourir l'île par tous temps".

Si Claude apprécie les relations avec les îliens, ils le lui rendent bien. Elle connaît les occupants de chaque maison, même celles aux volets clos. "Là vivait un couple extraordinaire. Lui, pilote, me racontait ses voyages lointains. Je les regrette beaucoup". Mais Bréhat a deux facettes. L'hiver, on voit "ressortir" les locaux. Le bateau traverse moins souvent. Les Bréhatins sont accueillants. Claude a été vite adoptée. Sa gentillesse et son sens du service y ont largement contribué. Grâce aux préposées, le lien social est palpable à Bréhat, et la qualité du service public assurée.

Joëlle Robin

## Quelques informations sur l'île

- Bréhat fait partie des îles du Ponant qui regroupent les 13 îles et les 2 archipels de la façade ouest, dont Chausey, Batz, Ouessant, Sein, Groix, Houat, Arz ...
  - Superficie : 309 hectares.
  - Population : 420 personnes, 339 points de distribution pour La Poste
  - Sur les 700 maisons de l'île, 75 % sont des résidences secondaires.
  - Jusqu'à 5 000 visiteurs par jour l'été.
  - Transport assuré par les vedettes de Bréhat
  - Une mairie, une école avec 28 élèves.
  - Un bureau de poste
  - Un médecin
  - Une maison de retraite avec 40 résidents.
  - Un coiffeur y vient de temps en temps ainsi qu'un employé du Crédit agricole.
  - Et ... plusieurs loueurs de vélos.
  - Sans oublier les hôtels, restaurants, crêperies, gîtes et chambres d'hôtes.
- [www.iledebrehat.fr](http://www.iledebrehat.fr)



PHOTO BRUNO TORRUBIA



PHOTO BRUNO TORRUBIA



**N**ous sommes au lieu-dit Toul an Héry dans le lit du Douron, ce petit fleuve qui marque la séparation entre deux départements bretons. Une lisière non perceptible. Nous nous trouvons sur le territoire de la commune de Plestin-les-Grèves située à la frontière entre les Côtes d'Armor et le Finistère. Au nord ouest des Côtes d'Armor, au fond d'une anse naturelle, cette façade mi-fluviale, mi-maritime de la station balnéaire fait face à la pointe de Locquirec qui s'avance dans la mer.

Le petit port de Toul an Héry, où quelques frères embarcations aux mouillages légers guettent la marée haute, est niché dans l'estuaire du Douron et présente un cadre authentique. Outre un panorama magnifique, ce site offre un intérêt environnemental et écologique. En effet, la ria restée très sauvage, est un espace naturel de grande qualité. Entre eau douce, vasières de sable, rives boisées, la diversité des milieux crée des conditions de vie favorables à la sédentarisation de nombreuses espèces. Faune et flore sont particulièrement gâtées. Les oiseaux le tadome, l'huîtrier pie, l'aigrette garzette ou le bécasseau - trouvent ici un havre pour se reposer et se nourrir. Le Douron est une des meilleures rivières à saumon.

En cette période hivernale, la couleur d'un rouge orangé vif de la balise, qui sert d'amer aux bateaux rentrant au port, tranche dans le ciel gris et bas. Vers le large, affleurent les Roches d'Argent.

À deux pas, sur la corniche de l'Armorique, une curiosité historique s'offre au regard, les vestiges des thermes romains du Hogolo, découverts en 1892 et restaurés en 1992. Ils restent un témoignage de la présence gallo-romaine en Côtes d'Armor. ■

Joëlle Robin

#### POUR S'Y RENDRE

Rejoindre Plestin-les-Grèves. Dans le bourg, prendre la départementale 42 vers le nord et le lieu-dit, Toul an Héry.



Plestin-les-Grèves

# Aux confins des Côtes



# s d'Armor

Le Douron comme frontière.



## Les pôles

## “Si loin, si proches”

**L'association Le Cercle Polaire, créée en 2006 à Pléneuf-Val-André, rassemble des passionnés venus de tous horizons. Son objectif? Promouvoir une authentique culture scientifique des pôles, ces régions si lointaines dont l'étude révèle pourtant qu'elles nous concernent au plus près, qu'il s'agisse de changement climatique, de pollution planétaire ou de géopolitique.**



© LE CERCLE POLAIRE

**Laurent Mayet,**  
président du Cercle Polaire.



## CONTACTS

**Le Cercle Polaire**  
www.lecerclepolaire.com  
postmaster@lecerclepolaire.com

**U**n grand explorateur s'aventure sur des terres inhospitalières et encore inconnues. L'image a vécu. Aujourd'hui, les pôles sont l'objet de toutes les attentions. En témoigne, l'année polaire internationale à laquelle s'associe Le Cercle Polaire qui compte quelque 1000 adhérents et un comité d'experts d'une vingtaine de scientifiques. “Nous voulons montrer que les pôles sont comme une fenêtre sur l'environnement planétaire”, explique Laurent Mayet, président du Cercle Polaire et professeur de philosophie des sciences à l'université Paris 7.

Pour ce faire, l'association multiplie les interventions à travers expositions, livres, films, colloques, etc. En juillet dernier, elle organisait à Pléneuf-Val-André le premier festival polaire rassemblant 50 chercheurs

de renom. En mai, elle inaugurait un pavillon polaire, dans l'ancienne capitainerie du port de Dahouët. Tout un symbole, si l'on considère que c'était jadis le point de départ des Terre Neuvas pour les hautes latitudes. “C'est un centre culturel, ouvert le mercredi de 14 h à 17 h, où l'on met à disposition du public un fond documentaire de livres et DVD, avec également des expositions photos permanentes et temporaires”. Enfin, chaque mois, une rencontre polaire<sup>(1)</sup> se déroule autour d'un invité issu de la recherche ou de l'aventure polaire, sur le principe d'un film accompagné d'une conférence.

Mais revenons aux enjeux. “Si loin, si proches” ou comment Laurent Mayet résume, en une formule lapidaire, notre rapport aux pôles. Quid du réchauffement climatique? “La banquise arctique forme un écran entre la lumière et l'océan, plus la glace fond sous l'effet du réchauffement, plus la chaleur est absorbée par les océans qui, en retour, accélèrent la fonte de la glace, créant un phénomène d'emballement”, observe Laurent Mayet. Un chiffre suffit à l'illustrer: entre l'été 2005 et l'été 2007, l'Arctique a perdu une surface que l'on estime à deux fois la France. Et les scientifiques

prévoient même la disparition totale de cette banquise d'été entre 2030 et 2050.

Une fonte qui, contrairement à certaines idées reçues, n'est pas responsable de la montée des océans, car la banquise est constituée d'eau de mer gelée (contrairement aux calottes glaciaires de l'Antarctique). “Ce phénomène est dû en réalité à la dilatation des océans sous l'effet du réchauffement”. En revanche, la fonte de la banquise boréale a un impact sur la formation des eaux profondes et, au final, sur les grands courants marins, à l'instar du Gulf Stream, dont elle pourrait expliquer le ralentissement.

## “De la géopolitique”

Les pôles sont aussi des témoins privilégiés de la pollution humaine. “On retrouve dans la glace des concentrations de mercure parfois même plus importantes que ce que l'on mesure à proximité des industries polluantes, en raison des courants atmosphériques”.

Autre enjeu: la géopolitique. “Les Américains avancent que l'Arctique représenterait 25 % des ressources mondiales d'hydrocarbures”. On comprend mieux dès lors que les cinq États riverains revendiquent chacun leur bout de territoire, sachant que pour l'heure, c'est plutôt le vide juridique qui prédomine. “C'est pourquoi on a mis sur pied un groupe d'étude et de réflexion<sup>(2)</sup> afin d'élaborer une ébauche de cadre international avec les États riverains et de nombreux autres pays dont la France”, indique Laurent Mayet. Objectif: que l'Arctique fasse l'objet d'une gestion internationale, de manière à tenir compte de l'environnement, sans pour autant écarter les perspectives d'exploitation économique. Un projet qui pourrait avoir valeur d'exemple. “L'environnement est une occasion de coopération immédiate. Autour de quelle autre thématique pourrait-on rassembler les États?”

**Laurent Le Baut**

**Longtemps terrae incognitae, les pôles deviennent aujourd'hui l'objet de toutes les attentions, parce qu'ils sont des témoins et des acteurs privilégiés des changements environnementaux, ainsi que le siège de nombreux enjeux géopolitiques.**



© LE CERCLE POLAIRE

(1) La liste des rencontres sur [www.lecerclepolaire.com](http://www.lecerclepolaire.com) (entrée libre et gratuite)

(2) Le GIEA (Groupe international d'étude Arctique) qui compte comme membres d'honneurs Michel Rocard et Hubert Védrine.

Si l'eau est son élément, c'est que Claire Leroy navigue depuis son plus jeune âge. La passion et la détermination l'ont amenée à suivre un parcours hors du commun. À seulement 27 ans, la jeune femme, licenciée à Saint-Quay-Portrieux et membre du Team Voile Côtes d'Armor, vient d'être élue par ses pairs "meilleur marin de l'année". Cette distinction suprême ne l'empêche pas de penser aux prochains défis et de viser encore plus haut : les Jeux Olympiques de 2012.



PHOTO BRUNO TORRUBIA

Claire Leroy

## Cap sur les Jeux

**S**eptembre 2007. Estoril, Portugal. Claire reçoit le titre de "meilleur marin de l'année". En 2005 déjà, elle faisait partie des nominées, mais avait dû s'incliner devant Ellen MacArthur. "C'est un grand moment d'émotion. C'est comme un oscar pour un acteur ou le prix Nobel pour un scientifique". Le titre, décerné par l'ISAF<sup>(1)</sup>, récompense chaque année un marin pour ses récentes performances. Depuis deux ans, la jeune femme s'est illustrée dans de nombreuses compétitions internationales, remportant un nombre impressionnant de premières places dans sa discipline le Match Race. L'histoire de Claire avec la mer date de son enfance. Originaire de Nantes, elle se rend régulièrement en vacances chez ses grands-parents à Penvenan. Inscrite à l'école de Port-Blanc, elle se passionne très vite pour la voile. "On y allait avec mon frère et mes cousins. Nos parents étaient contents quand ils se sont aperçus que ça nous plaisait et que nous étions calmes le soir", se remémore la jeune femme avec humour.

**"Sans mon équipage, je ne suis pas grand-chose"**

**"Gladiateurs façon nautique"**

Après quelques régates avec son frère à Nantes, elle est "mordue". Suivent

les compétitions départementales et régionales, l'intégration à 16 ans dans une équipe féminine. En 1997, elle remporte la médaille de bronze au championnat de France. En 1998, Claire décide de mettre la voile "en 'stand-by' pour les études". C'est durant l'été 1999 que "Laurent Bréjon<sup>(2)</sup> m'a proposé une régata de Match Race". Cette discipline de voile est une compétition entre deux équipages. "On est un peu des gladiateurs façon nautique. Les bateaux sont identiques, mais ce n'est pas notre matériel. Il faut savoir s'adapter, se coordonner et manœuvrer vite. Seul l'équipage fait la différence". À partir de 2000, tout s'accélère. "J'ai intégré une équipe en tant que tacticienne. En six mois, nous avons été sélectionnées pour le championnat du monde en Floride. Je m'entraînais à Saint-Quay, puis dans le sud. Là, j'ai beaucoup appris". En 2003, Claire ressent l'envie de monter son propre équipage. "Nous avons gagné l'épreuve internationale en Italie, puis la Rolex Cup aux États-Unis". Quelques victoires plus tard, Claire est classée numéro 1 mondial en 2005. Deux ans plus tard, elle détient toujours la tête du classement.

Écouter Claire raconter son parcours sonne comme une évidence. Pourtant, que de travail et de détermination ont été nécessaires. En effet,

la navigatrice travaille en parallèle de ses activités nautiques. "C'est un investissement énorme au niveau humain. C'est plus facile pour les hommes car ils peuvent en vivre. Quelque part, on reste des amateurs. Mais cela nous donne un 'truc en plus'. On est motivé. On vit des supers moments, même si ce n'est pas toujours de la rigolade. Il y a du travail derrière les victoires. On aime gagner et on fait ce qu'il faut pour". Ambitieuse, Claire n'oublie pas que "si seule la victoire est belle, le plaisir d'être sur l'eau passe avant tout".

### Vers les Jeux Olympiques

Lors de la cérémonie à Estoril, Claire avait demandé à ses équipières, devenues des amies, de l'accompagner. "On n'est pas grand-chose les unes sans les autres. Pour moi, le bateau signifie 'équipe et partage', même si j'admire beaucoup les marins en solitaire". Deux jours plus tard, le Match Race devenait discipline olympique. À présent, les Jeux de 2012 sont le nouvel objectif de la championne. "Ensuite, j'aurai 32 ans, je ferai certainement autre chose. Mais, nous, les mordus, on ne s'arrête jamais vraiment".

Mari Courtas

En septembre 2007, Claire Leroy (à droite), licenciée au club de voile de Saint-Quay-Portrieux, a été élue "Meilleur marin de l'année".

### À RETENIR

Claire Leroy participera au Championnat d'Europe féminin de Match Racing Du 9 au 13 septembre 2008 à Saint-Quay-Portrieux.

> 02 96 70 93 34  
<http://snstquay.free.fr>



PHOTO BRUNO TORRUBIA

(1) ISAF, International Sailing Federation, fédération internationale de voile. [www.sailing.org](http://www.sailing.org)  
(2) Navigateur et entraîneur costarmoricain

## Salon des Entrepreneurs les 6 et 7 février

Les Côtes d'Armor - représentées par le Conseil général, Côtes d'Armor Développement et la CCI 22 - seront au Salon des Entrepreneurs, au palais des Congrès de Paris les 6 et 7 février. Si lors des précédentes éditions, l'accent avait été mis sur les reprises, cette année il sera davantage question de création d'entreprises, avec notamment des témoignages de Costarmoricains récemment installés, ainsi que la diffusion d'informations concernant les nombreux services d'aide à l'installation.  
<http://paris.salondesentrepreneurs.com>

## Boutik Etik s'installe à Plancoët

Boutik Etik, centrale d'achat qui importe des produits issus du commerce équitable, vient de s'installer à Plancoët, route de Dinan. Sa gamme se compose de plus de 180 produits bios et équitables. Elle fournit des collectivités (dont les Conseil généraux d'Ille-et-Vilaine et des Côtes d'Armor et le Conseil régional de Bretagne), des groupements d'achats et des magasins dans toute la France. En outre, l'entreprise a créé deux magasins Terre Etik, à Saint-Malo et Dinan, spécialisés dans le prêt-à-porter naturel et équitable ainsi que l'artisanat d'art.  
[www.boutik-etik.com](http://www.boutik-etik.com)  
 > 02 96 84 49 94

## Tout savoir sur la filière plaisance

Vous pouvez consulter, sur notre site internet, la réédition du Connaître plus "Côtes d'Armor, la mer en plaisance". Pour chaque portion du littoral - côte d'Emeraude, côte de Penthièvre, etc. - sont indiqués toutes les adresses et les chiffres utiles concernant la voile, les loisirs nautiques, les ports, les entreprises... Vous pourrez également prendre connaissance des priorités du Département à travers le schéma d'orientation de la plaisance. Enfin, y sont répertoriées les aides départementales aux entreprises du secteur.  
[www.cotesdarmor.fr](http://www.cotesdarmor.fr)  
 rubrique Publications

## Cité des métiers

# Les événements de février

**V**ous cherchez une nouvelle activité, une formation, un premier emploi ou des moyens pour créer votre entreprise? La réponse est certainement à la Cité des métiers, installée à Ploufragan. Véritable plate-forme d'informations et de conseils, elle est gérée depuis un an par le Conseil général (cf. magazine N°61).

Chaque mois, elle organise de nombreux événements à destination de tous les publics (scolaires, salariés, demandeurs d'emploi, chefs d'entreprises, retraités, etc.). En février, cinq grands rendez-vous vous attendent. Découvrez tout d'abord l'exposition "Energies" jusqu'au 29 février. À la base du développement économique des pays industrialisés, l'énergie sus-



PHOTO THIERRY JEANOT

cite aujourd'hui, par sa production et sa consommation, de véritables préoccupations environnementales et sociales. Pourtant, d'autres façons de produire existent: le biogaz, la géothermie, les énergies éoliennes et solaires, etc. Apprenez à mieux les connaître. Et pour ceux qui veulent aller plus loin, la Cité des métiers organise, vendredi 15 février, un forum

## Programme

• Recrutement en direct "Les métiers des banques et assurances".

**Lundi 4 février**

• Atelier "S'informer sur le droit du travail", à destination des travailleurs handicapés.

**Judi 12 février**

• Forum "les métiers des énergies renouvelables".

**Vendredi 15 février**

• Atelier "Travailler, se former, étudier à l'étranger".

**Vendredi 22 février**

• Exposition "Energies".

**Jusqu'au 29 février**

Tous les renseignements sur

[www.citedesmetiers22.fr](http://www.citedesmetiers22.fr)

> 02 96 76 51 51

sur les métiers des énergies renouvelables. En février également, deux ateliers et un recrutement en direct. Pour tout autre renseignement, vous pouvez vous rendre à la Cité des métiers tous les jours de la semaine, sans rendez-vous.

## Votre programme TV

**C**e mois-ci, la chaîne de télévision "Demain en Côtes d'Armor" vous propose de découvrir des entreprises à reprendre dans le territoire dont un garage situé à Plédéliac. Découverte également du musée et salon de thé "Arthé" à Dinan dont le propriétaire souhaite transmettre sa collection de veilleuses-théières, la plus importante du monde! Il vend aussi son magasin, en pas-de-porte. À Dinan toujours, Demain s'est intéressée à deux artisans d'art, un luthier et une archetière.

Enfin, embarquement avec un patron pêcheur, pour une pêche très spécifique, celle des ormeaux, au large de la côte de granit rose.

[www.cotesdarmor.fr](http://www.cotesdarmor.fr)

rubrique webtv

> 02 96 50 62 31



La chaîne de télévision Demain est sur TPS, Canalsat, Noos, UPC, les réseaux câblés numériques, sur Freebox, NgufTV, Maligne TV, Club Internet TV, SFR 3G et sur [www.demain.fr](http://www.demain.fr)

## Maison Bleu Citron

# Partir tranquille en confiant sa maison



PHOTO D.R.

**A**u début du mois de janvier, Corinne et François Legast lançaient à Étables-sur-Mer "Maison Bleu Citron" sur une idée originale: proposer aux propriétaires de maisons, moyennant contribution, les services d'un couple de retraités ou préretraités bénévoles chargé d'occuper les lieux, de les entretenir et de prendre soin des animaux. Pour le propriétaire, c'est la

certitude que la maison reste gardée durant son absence, sans avoir à chercher de lieu de garde pour les animaux. Les retraités, quant à eux, peuvent visiter différentes régions de France... sans avoir à payer de location saisonnière.

[clegast@maisonbleucitron.com](mailto:clegast@maisonbleucitron.com)

> 02 96 65 47 08

> 06 81 43 20 19

Morjana

# Les bienfaits du hammam

Avril 2004, la petite entreprise Morjana, trois associés, prend ses quartiers à Trédarzec. Trois ans plus tard, après avoir bénéficié de l'aide Créarmor attribuée par le Conseil général, elle commence la commercialisation de ses deux gammes de cosmétiques élaborés d'après la tradition marocaine du soin.

**M**orjana, c'est d'abord une rencontre. Celle de Smahan Thibaux, biologiste originaire de Marrakech, avec une coopérative de femmes de la région d'Essaouira fabricant de l'huile d'argane. *"La fabrication de cette huile utilisée en cosmétique et en alimentation est un savoir-faire féminin"*, explique Smahan.

Son idée? Utiliser des actifs marocains dont l'huile d'argane que l'on ne trouve qu'au Maroc, mais également le ghassoul, ou encore l'huile essentielle de cèdre de l'Atlas. Autant d'éléments présents dans le rituel du hammam marocain. *"Depuis mon enfance j'ai toujours baigné dans cette tradition, l'idée a été de formuler ces actifs dans des soins accessibles à la femme moderne"*.

Si la matière première vient surtout du Maroc, les produits sont entièrement réalisés par les Laboratoires d'Armor à Pleubian. Ils se déclinent en deux gammes. La première, "Rêve de Marrakech", comprend une dizaine de soins pour le visage, le corps, les cheveux et les mains: élixir d'argane, baume sensuel,

soin douceur pour les mains, etc. Dans l'autre gamme, "les essentiels du hammam", on retrouve des produits tels que le savon noir à l'eucalyptus, le ghassoul aux plantes, le henné, l'eau de rose, l'eau de fleur d'oranger, l'huile d'argane...

## ■ "Comme si le temps s'arrêtait"

*"On peut le voir comme une invitation au voyage, les personnes s'étant déjà rendues au Maroc peuvent ainsi se remémorer l'odeur si particulière des souks de Marrakech, au printemps, lorsque les arganiers sont encore en fleurs"*. Invitation également à prendre soin de son corps. *"On est parfois tellement stressés qu'on s'oublie et qu'on oublie les autres. Dans la culture du hammam, on lave son corps mais aussi son âme, c'est un peu comme si le temps s'arrêtait"*.

Et dans ce rituel, l'huile d'argane tient une place toute singulière. *"Le miracle de l'argane c'est qu'il contient tellement d'actifs qu'il profite à tout le monde, la peau prend ce qui lui convient"*. Mais l'arganier a une autre vertu: parce qu'il possède des racines profondes, il peut pousser sur des sols très arides, agissant ainsi comme un rempart efficace à la désertification. C'est en outre une source de revenus pour les femmes. *"il représente un peu leur arbre de survie"*, résume Smahan. Au final, pas étonnant, toujours pour rester dans la métaphore, que les



PHOTO THIERRY JEANDOT

Marocains le surnomment "l'or du désert".

Mais revenons à Trédarzec où Morjana constitue tout juste ses premiers stocks et parie fortement sur l'export. On relèvera même des explications en russe sur les emballages. *"Nous étions au salon de Bologne en 2006, des Russes, des Belges, des Anglais se sont montrés très intéressés"*. Cela est aussi vrai en France. *"Pas plus tard que la semaine dernière j'ai reçu une commande de dépannage d'un salon d'esthétique, puis quelques jours plus tard une 2<sup>e</sup> commande du même salon, et enfin une demande d'ouverture de compte pour l'ensemble de la gamme! Ça veut donc dire que les produits séduisent"*. Morjana s'adresse aussi aux particuliers à travers des magasins spécialisés, vend à des grossistes, ou directement à partir de son site internet.

À présent que les produits sont bien au point, la priorité est à faire connaître la marque. Pour l'anecdote, Morjana vient du nom d'un corail ocre d'Atlantique. Un choix qui ne doit rien au hasard: *"on l'offre traditionnellement à sa bien aimée et il aurait des vertus protectrices"*. ■

Laurent Le Baut

Smahan Thibaux a créé Morjana en avril 2004 et commercialise des cosmétiques à base d'actifs marocains.

## Créarmor, c'est quoi?

Afin de soutenir les "primo-créateurs" s'engageant dans la création ou la reprise d'une entreprise, le Conseil général attribue une aide de 3000 € ainsi que 2000 € par salarié équivalent temps plein recruté en CDI (dans la limite de trois sur trois ans).

### Conseil général

Direction du Développement Économique et de l'Emploi

> 02 96 62 63 87

www.cotesdarmor.fr

### CONTACT

Morjana

Pont Canada

22 220 Trédarzec

> 02 96 92 91 30

contact@morjana.fr

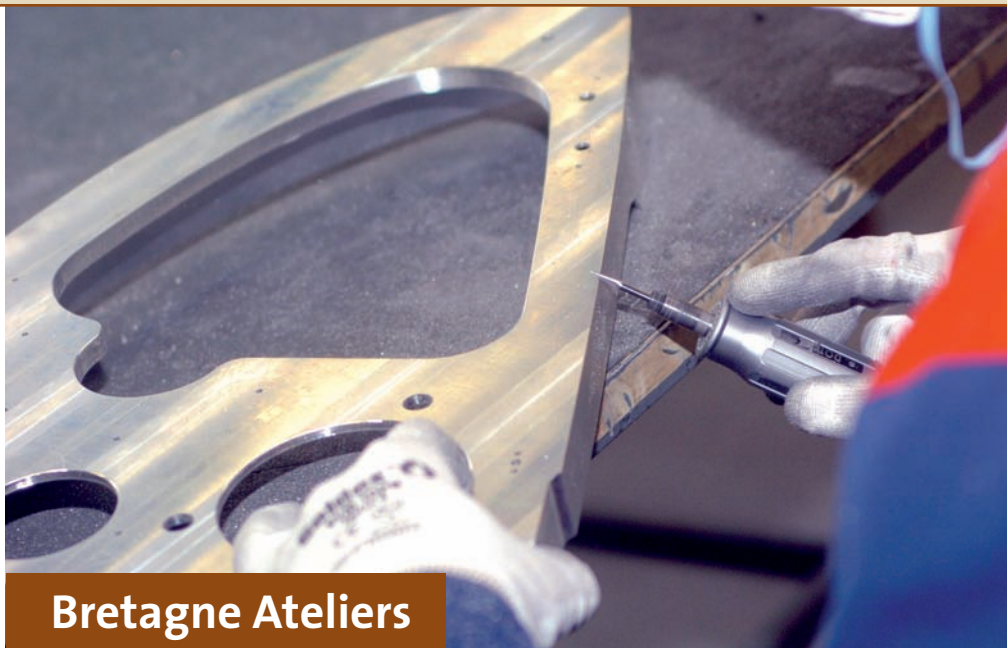
www.morjana.fr



PHOTO THIERRY JEANDOT

Les gains d'arganier à partir desquels est tirée l'huile d'argane.

Usiner des pièces pour l'aéronautique ou l'industrie automobile compte parmi les nombreux savoir-faire de Bretagne Ateliers, dont plus de 80 % des salariés sont des travailleurs reconnus handicapés. Le groupe, dont le siège est à Vern-sur-Seiche (35), dispose d'une unité de production employant 37 personnes, zone des Châtelets à Trégueux.



Bretagne Ateliers

PHOTO BRUNO TORRUBIA

# Démystifier le handicap



## BRETAGNE ATELIERS

17 rue du Champ Martin  
35772 Vern-sur-Seiche  
> 02 23 27 02 70

## Site de Trégueux

21 rue Boisillon  
22950 Trégueux  
> 02 96 60 40 10

**Activités : montage industriel, métallerie, conditionnement, usinage, montage de pièces automobiles...**

**Chiffre d'affaires : 21,5 millions d'euros en 2006**

**Cinq sites : quatre à proximité de Rennes et celui de Trégueux**

**Effectif : 670 salariés**

**T**out commence en 1975. Un ancien directeur de la Cram<sup>(1)</sup>, Eugène Douard, et des représentants de syndicats patronaux et de salariés s'émeuvent de la situation des personnes handicapées, souvent touchées par la précarité et la mendicité. C'est ainsi que naît Bretagne Ateliers (BA) en se positionnant d'emblée comme intégrateur-assembleur, répondant à des marchés de sous-traitance. Un choix qui se justifie car, comme l'indique l'actuel directeur du groupe, Daniel Lafranche, "c'est là qu'il était possible d'employer le plus de personnes". Le site de Trégueux existe depuis septembre 2006. Spécialisé dans l'usinage, le fraisage, le tournage et le montage industriel, il remplace l'ancienne unité du Légué, historiquement liée à Chaffoteau et Maury, mais devenue trop petite et trop vétuste. "Désormais nous avons un outil plus adapté, on a doublé la surface, de manière à pouvoir répondre à de nouveaux marchés", précise le directeur.

Géré par une association, le groupe a pour objectif de donner un emploi temporaire ou durable à des personnes en situation de handicap mental ou physique. Avec plus de 450 travailleurs handicapés sur un effectif total de 670 personnes, BA dispose du statut d'entreprise adaptée<sup>(2)</sup> et reçoit à ce titre une aide de l'État censée compenser la moindre efficacité de ces personnes. "En réalité cette aide ne couvre pas tout car il faut

plus d'encadrement, plus de surface...", nuance Daniel Lafranche.

L'équilibre est donc parfois fragile, d'autant que le groupe intervient dans le secteur concurrentiel. Ses forces? "Nous misons sur la proximité et la réactivité mais proposons aussi une prestation à caractère social permettant aux entreprises de s'exonérer à hauteur de 50 % de leurs obligations en matière d'emplois des personnes handicapées". Car la loi oblige en effet les entreprises de plus de 20 salariés à employer 6 % de personnes handicapées. Un taux qui peut passer à 3 % si elles sous-traitent avec une entreprise adaptée. "C'est là qu'intervient notre savoir-faire, on recherche quelle est la capacité de travail de la personne et on lui trouve un poste adapté".

## "Redonner de la dignité"

## 63 modèles horaires différents

À titre d'exemple, l'entreprise n'avance pas moins de 63 modèles horaires différents! "Il y a tout un travail de régulation à assurer. Pour certaines personnes il peut y avoir une grande différence de capacité de travail entre le matin et l'après-midi, nous devons en tenir compte. Chaque jour, un animateur accueille la personne sur son poste, ce qui nous permet de nous ajuster à elle. On essaie de les valoriser, de les met-

tre en avant car elles ont souvent été écartées du champ scolaire et de l'emploi, or quand on leur fait confiance elles savent se surpasser et peuvent occuper un véritable emploi dans des domaines exigeants. Il s'agit de redonner de la dignité, de l'autonomie, mais aussi des relations sociales."

Présent à près de 80 % dans l'automobile (BA est sous-traitant de PSA à Rennes depuis 30 ans), le groupe s'efforce aujourd'hui de se diversifier pour "être moins dépendant". Seule contrainte: l'obligation de produire sur site. "On développe également des stratégies d'alliance pour des produits affichant l'identité de Bretagne Ateliers". Objectif? Faire du caractère "social" un argument auprès des consommateurs, mais aussi des collectivités<sup>(3)</sup>.

Laurent Le Baut

Daniel Lafranche  
directeur du groupe.



PHOTO BRUNO TORRUBIA

(1) Caisse Régionale d'Assurance Maladie  
(2) Statut qui implique l'emploi d'au moins 80 % de personnes reconnues handicapées par la Commission des droits et de l'autonomie.  
(3) Les collectivités incorporent de plus en plus des clauses de mieux-disant social dans leurs appels d'offres.



COLLECTION LE COUPLÉ-FAUZY

Bréhat, huile sur bois.

Émile Daubé

# Un apôtre de la peinture

Nous continuons notre feuilleton culturel sur les trois peintres costarmoricaïns que sont Faudacq, Méheut et Daubé, des hommes peu médiatisés de leur vivant. Après avoir approché Faudacq dans le numéro précédent, Émile Daubé est cette fois l'objet de toute notre attention. Avec un autre style, une patte différente de celle de son aîné, mais avec la même passion que celui qui aurait pu être son grand-père. En organisant une exposition de décembre 2006 à mars 2007, le musée de Saint-Brieuc, tout en le mettant à l'honneur, avait rendu hommage à Daubé (1885-1961), un personnage dont le souvenir est encore vivace dans l'esprit des générations de Briochins qui l'ont eu comme professeur.

Entre Faudacq et Daubé, la différence d'âge était de 45 ans, quasiment deux générations. Les deux hommes avaient la même passion, ce n'est pas un mystère, mais ils l'exerçaient différemment, le premier plutôt comme "reporter", le second en pédagogue. Toutefois, leur travail recelait de nombreux points communs. Nous allons le voir au travers du parcours du Briochin. Daubé n'avait aucune origine bretonne. Il était "monté" de son Cantal natal à Paris pour intégrer l'École des Beaux-Arts et s'installa en 1911 à Saint-Brieuc, alors qu'il n'avait que 26 ans, comme professeur de dessin au lycée Saint-Charles dans les petites classes et classes préparatoires. Il y restera jusqu'en 1958. Parmi ses élèves il comptait Marin Marie - de 16 ans son cadet - devenu peintre lui aussi, ou plutôt "découvert" par Daubé qui disait "*On ne forme pas un élève, on l'aide à se découvrir*". Et c'est bien là le premier talent de Daubé, celui d'avoir valorisé ses élèves. Aujourd'hui, on dirait peut-être que Daubé était un hyperactif car il cumulait plusieurs responsabilités en dehors de son poste au lycée. Il était également directeur de l'école municipale de dessin alors située rue de l'Abbé-Josselin à Saint-Brieuc, désormais École des Beaux-Arts à Charner, un poste qu'il occupa jusqu'à ses derniers jours. Et il



PHOTO STUDIO DELAUNAY

Émile Daubé en 1922.





COLLECTION EVÊCHÉ

## Pour connaître plus

• Une exposition en février et mars 2008 au lycée Saint-Charles de Saint-Brieuc sur le travail de Daubé en rapport avec le patrimoine religieux. Une conférence est prévue le 17 mars à 18h (ouverte au public).

• Un DVD "Émile Daubé, un éveilleur de regards", film témoignage sur la personnalité et l'œuvre d'Émile Daubé de Florence Mahé et Rolland Savidan, janvier 2007, 15 € au musée de Saint-Brieuc.

• Le catalogue édité par les Archives départementales et le Musée d'art et d'histoire de Saint-Brieuc en complément de l'exposition qui s'est déroulée de décembre 2006 à mars 2007, 10 € au musée de Saint-Brieuc.  
> 02 96 62 55 20  
www.mairie-saint-brieuc.fr

Nos remerciements vont au musée et aux archives départementales, à la famille et aux élèves.

Émile Daubé avec quelques élèves.



COLLECTION PARTICULIÈRE

■ ■ ■

enseignait encore chez lui, rue de Brest, dans cette maison construite par son beau-frère architecte, Jean Fauny dont nous avons brossé le portrait dans le numéro 53 du magazine. Sans oublier le poste de conservateur du musée de 1936 à 1961, période qu'il mit à profit pour commencer à faire l'inventaire des collections du musée.

Si l'on veut tenter un parallèle entre les œuvres des deux peintres, Faudacq et Daubé, c'est tout d'abord sur la quantité des œuvres produites. Quand ce dernier voyageait à travers la France en famille - il a eu quatre fils - il lui arrivait de payer l'hôtel avec une toile peinte à la hâte. Ainsi, on retrouve des toiles éparpillées chez des particuliers.

En revanche, Émile Daubé, a varié les thèmes de ses tableaux ainsi que ses techniques puisqu'il utilisait avec le même bonheur, peinture, crayon, aquarelle et qu'il excellait dans tous les genres, paysage ou portrait. En témoigne le somptueux portrait de Monseigneur Serrand, évêque de Saint-Brieuc, une grande toile de 1,40 m sur 1,14 m.

## Un éveilleur de regards

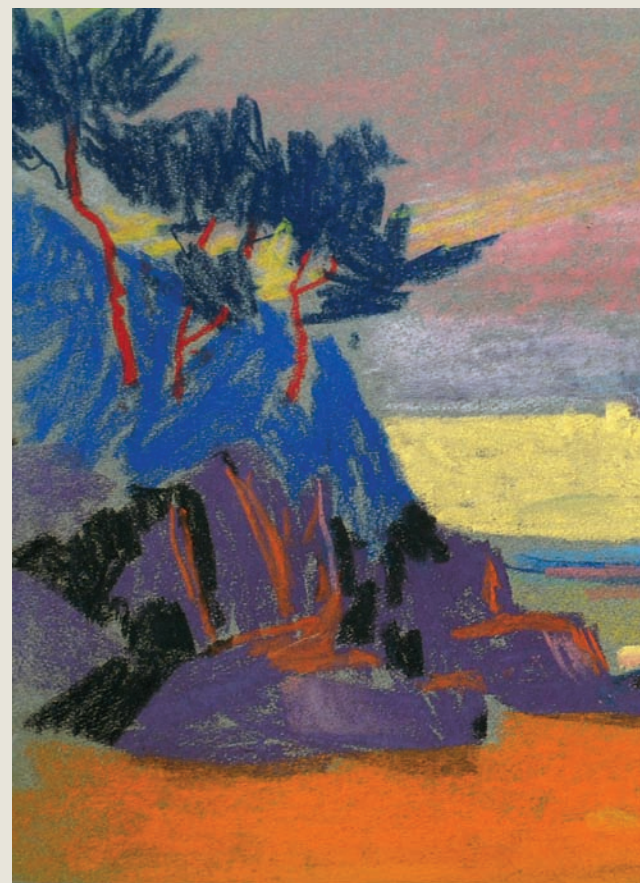
La production de Daubé, tout comme celle de Faudacq, est restée assez confidentielle. Mais sa profession, très prenante et ses occupations "annexes", passionnantes, lui auraient-elles permis de laisser sa créativité personnelle s'exprimer davantage ? Si une centaine d'œuvres ont pu être rassemblées et exposées, grâce à la famille et à d'anciens élèves, elles n'ont pas reçu d'autre consécration que régionale. Notons sa participation à des expositions rennaises, à un projet de vitrail pour la cathédrale de Tréguier dont les cartons ont pu être montrés à Saint-Brieuc et à des revues en tant qu'illustrateur, autre point commun avec Faudacq. En effet, c'est lui qui avait réalisé l'affiche de la Coupe Florio, un événement évoqué dans le numéro du magazine 58 sur l'industriel Rosengart.

À travers les thèmes qu'on retrouve de manière récurrente dans sa peinture, on perçoit de toute évidence un fil conducteur mais aussi de nouvelles formes d'expression comme chez tout artiste en recherche. La cathédrale de Saint-Brieuc, "croquée" une nuit de Noël 1954, en est une preuve. Un de ses élèves avait retenu une superbe leçon du maître qui en dit long "Il faut se recueillir et vraiment faire son dessin intérieurement avant de se mettre à dessiner".

Bien que très respectueux de ses élèves, Daubé était très exigeant vis-à-vis d'eux. Il n'est que d'admirer le travail de Raymond Lévy pour se convaincre de la valeur et de la richesse de l'enseignement du maître.

Raymond Lévy, un jeune homme talentueux mais dans une période où il ne faisait pas bon être juif. De cette rencontre, il reste un carnet, qui contient des notes prises pendant les cours de dessin et des croquis datant de son incarcération à la prison de Saint-Brieuc avant sa déportation.

## Le souci de la transmission



## Son sens de la pédagogie a

Apprenant que son élève avait été arrêté, Daubé s'était d'ailleurs déplacé à la Kommandantur pour tenter d'obtenir sa libération, en vain.

## Une école de dessin et une école de vie

À 87 ans, Marc Bougeard en parle encore avec émotion. "J'ai été dix ans l'élève de papa Daubé que certains appelaient ainsi. Il mettait sa foi en pratique. Un soir d'hiver qu'il avait neigé, pendant la guerre, il était tellement heureux de me voir venir au cours qu'il m'a embrassé. De sa cellule, Raymond, que j'avais poussé à s'inscrire, avait demandé qu'on remette ses carnets de croquis à Daubé".

Daubé a certainement inspiré des vocations et beaucoup de ses élèves ont ainsi épousé des carrières artistiques. Il parlait lui-même de son choix de transmettre le flambeau à des jeunes plutôt que de faire carrière dans la peinture. André Coupé, qui s'est spécialisé dans les fresques murales, en fait partie. "Dès que j'ai commencé à aller au cours, le déclic a été instantané. Plus qu'un formateur, c'était un apôtre. Avec lui, l'école de dessin était une école de la vie. Il avait énormément de charisme et faisait l'unanimité". Pol Daubé, le petit dernier de la famille, architecte à la retraite, vit aujourd'hui à Saint-Malo. "Mon père se sentait le petit frère de Mathurin Méheut. J'ai eu une jeu-



COLLECTION PARTICULIÈRE

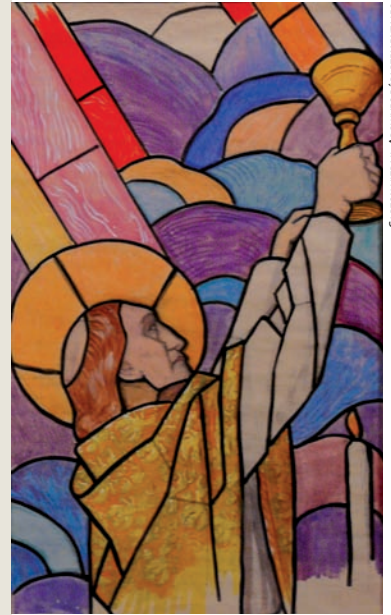
**YVONNE HUET**, professeur de dessin

Fille de Jean Fauny, nièce d'Émile Daubé

### Paroles d'expert

*"Peindre m'a beaucoup aidée à surmonter les épreuves de la vie. J'ai grandi dans une "ambiance" artistique qui a laissé une très forte empreinte en moi. J'ai appris à dessiner avec mon père et mon oncle. Celui-ci avait toujours un carnet de croquis dans sa poche. Il disait qu'il fallait faire beaucoup de croquis de l'endroit choisi avant de le peindre. Il savait nous montrer ce qu'il y avait d'intéressant dans un paysage, une perspective, une couleur. Nous apprenions à observer, à décomposer un détail, une couleur pour ensuite la retransmettre. Lui travaillait vite et mettait peu de temps à mettre en place un paysage sur une toile. Pendant les cours, notre oncle nous faisait écouter de la musique souvent, pour nous aider à trouver l'inspiration. Il était très disponible mais quand il peignait dans son atelier, alors là nous devons respecter le silence et ne pas le déranger".*

Coucher de soleil en baie de Saint-Brieuc, pastel secs.



CARTON VITRAIL, ARCHIVES DÉPARTEMENTALES

Émile Daubé fut aussi un créateur de vitraux. Il a réalisé les cartons des vitraux de la cathédrale de Tréguier. Ici, Saint Yves.

## donné un sens à la vie de nombreux élèves



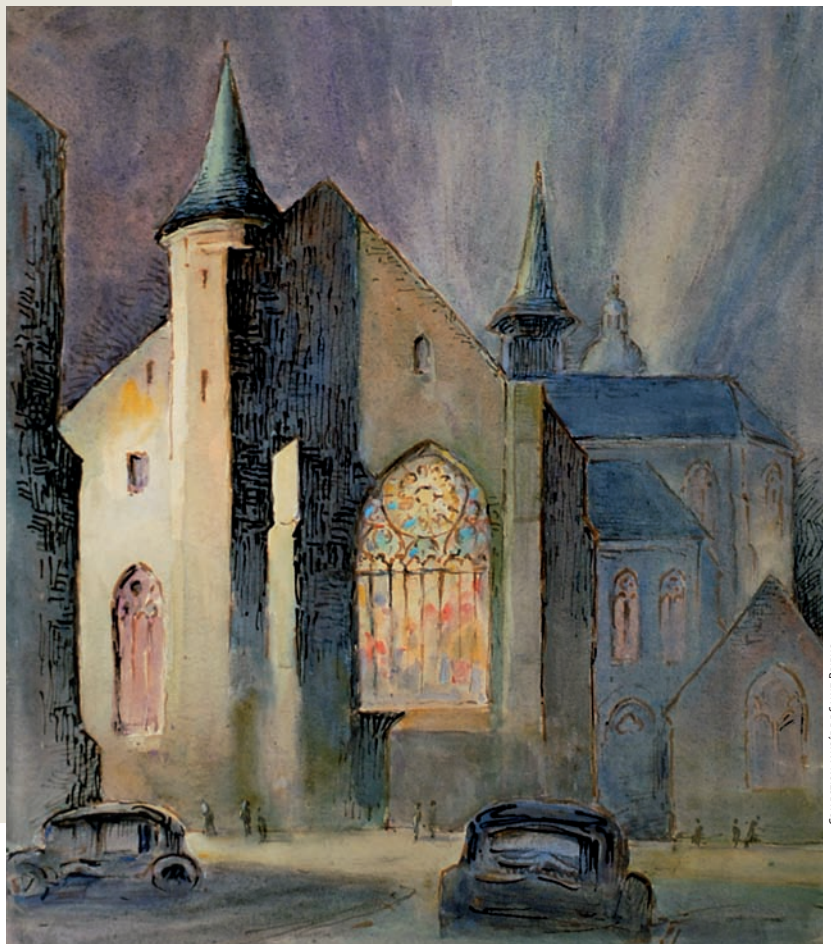
COLLECTION LE COUÏL-FAUNY

*nesse extraordinaire, baignant dans un milieu d'artistes, assistant à des rencontres fabuleuses. Mon père, généreux, n'avait que des amis. Le plus proche était Mazier, originaire du même coin de France que lui. Ils parlaient tous deux le même patois. L'école de dessin de Saint-Brieuc était alors accessible à tous. Il a aidé beau-*

*coup d'enfants, toujours très attentif, sévère mais juste, ne blessant jamais un jeune en présence d'autres. Mon père était une force de la nature, un ancien sportif. Il travaillait certes beaucoup mais avait une vie régulière et ne faisait pas d'excès. Je me souviens de Mona Ozouf, philosophe et directrice de recherche au CNRS, élève de mon père".*

*Émile Daubé fut un mentor pour de nombreux adolescents. Anne-Yvonne Denoual, qui fait de la gravure, se rappelle sa relation quasi filiale avec "le meilleur professeur de philo qui soit, qui savait nous tirer vers le haut, vers un idéal de beauté. J'ai eu la chance d'exposer une de mes œuvres dans l'expo sur Daubé".*

Joëlle Robin



COLLECTION MUSÉE DE SAINT-BRIEUC

La Cathédrale de Saint-Brieuc, Noël 1954.



ALLEMAGNE



AUTRICHE



BELGIQUE



BULGARIE



CHYPRE



DANEMARK



ESPAGNE



ESTONIE



FINLANDE



FRANCE



GRECE



HONGRIE



IRLANDE



ITA



## À l'est de l'Europe

La Roumanie, la Bulgarie, la Pologne et la Hongrie sont quatre pays récemment entrés dans l'Union européenne. Géographiquement proches les uns des autres, leurs histoires sont très liées. Le 21 décembre dernier, l'Espace Schengen s'ouvrait à la Pologne et la Hongrie, ainsi qu'à sept autres pays de l'est, passant ainsi de 15 à 24 pays. Les frontières intérieures s'effacent, laissant libre circulation à ses habitants. Une étape importante pour ces anciens membres du bloc soviétique. Quant à la Bulgarie et à la Roumanie, elles devront encore patienter.

### La Roumanie L'exception latine



PHOTO GUY LUPIN

Paysage de Bulgarie.

“ Une île de latinité dans un océan slave”. C'est ainsi que se définissent les Roumains. En effet, leur pays est entouré de la Bulgarie, la Serbie, la République de Moldavie, l'Ukraine, quatre pays slaves, de la Hongrie et de la Mer Noire. Pourtant, la langue roumaine est d'origine latine. Ainsi, les Roumains sont capables de comprendre l'italien sans l'avoir appris et un quart de la population comprend et parle le français. Avec près de 22 millions d'habitants, la Roumanie est le 7<sup>e</sup> pays le plus peuplé de l'Union Européenne. 87 % de la population est de religion orthodoxe. L'histoire de la Roumanie est dense, mais récente. Le pays est né le 1<sup>er</sup> décembre 1918 (fête nationale) de l'union de la Valachie, d'une partie de la Moldavie et la Transylvanie. Celle-ci est particulièrement connue pour être le lieu de résidence du légendaire vampire Dracula, créature de l'irlandais Bram Stoker. D'autres personnages, bien réels, ont fait et font la renommée de la Roumanie : l'écrivain Eugène Ionesco, la gymnaste Nadia Corneci ou le compositeur et violoniste George Enesco. C'est également là que le Danube, le plus long fleuve

européen après la Volga, a choisi de finir sa course et se jeter dans la Mer Noire. Son delta offre à découvrir des paysages magnifiques et a été déclaré réserve naturelle d'exception. Depuis les années 2000, l'économie roumaine connaît une forte croissance. Le pays se modernise, notamment au niveau du commerce et des voies de communication. La métallurgie, la pétrochimie et la construction mécanique constituent ses principaux secteurs industriels. Le groupe Dacia, fabricant de la Logan et faisant partie du groupe Renault, y tient une place prépondérante. Depuis le 1<sup>er</sup> janvier, le salaire minimum de 500 lei (environ 150 €), est unique. Enfin, côté gastronomie, impossible de manquer les boulettes de viande grillée, le ragoût de porc à l'ail et aux oignons ou les beignets à la crème et au fromage. ■

**Capitale :** Bucarest  
**Régime :** République parlementaire  
**Superficie :** 238 390 km<sup>2</sup>  
**Population :** 21,8 millions  
**Entrée dans l'Union :** 2007  
**Monnaie :** Leu (au pluriel : lei)

### La Hongrie Le pays des Magyars



Pays du célèbre Rubik Cube, du stylo à bille ou de l'allumette moderne, la Hongrie possède des frontières avec de nombreux pays : l'Autriche, la Slovaquie, l'Ukraine, la Roumanie, la Serbie, la Croatie et la Slovénie. Elle a également en commun avec eux (exceptée la Slovénie) d'être traversée par le Danube, dont la "Reine" est Budapest. La capitale de la Hongrie ne fut pas toujours une seule et même ville. Elle est le fruit de la réunion de Buda, sur la rive gauche du fleuve et de Pest, sur la rive droite. Budapest est aujourd'hui particulièrement connue pour ses sources thermales.

L'histoire de la Hongrie commence lors de son entrée dans la chrétienté en l'an mille. Pendant plusieurs siècles, cette histoire est étroitement liée à celle des pays frontaliers. La Transylvanie, aujourd'hui roumaine, fut très longtemps hongroise. Aux XIX<sup>e</sup> et XX<sup>e</sup> siècles, le pays forme un duo avec l'Autriche, la monarchie austro-hongroise, qui prendra fin en 1918. Une histoire commune qui a peut-être influencé la formation en 1991 du groupe de Visegrád, permettant la coopération de la Pologne, la République Tchèque,

la Slovaquie et la Hongrie. Malgré tout, le hongrois est unique et ne ressemble à aucune des langues voisines. Quant aux Hongrois, ils se nomment eux-mêmes les Magyars, du nom de leurs ancêtres. L'économie de la Hongrie est principalement tournée vers les services et l'industrie, mais la culture a su se faire une place d'importance. Citons le compositeur Béla Bartók, le photographe Robert Capa, les réalisateurs Michael Curtiz (*Casablanca*) et Alexandre Korda (*Marius*, de Marcel Pagnol) ou encore le peintre Vasarely. Enfin, si certains connaissent la Hongrie par ses vins et ses plats typiques tels le goulash, un événement musical rassemble chaque année depuis 1992 des milliers de jeunes du monde entier : le festival Sziget à Budapest. Prochaine édition du 11 au 18 août 2008. ■

**Capitale :** Budapest  
**Régime :** Démocratie parlementaire  
**Superficie :** 93 000 km<sup>2</sup>  
**Population :** 10 millions  
**Entrée dans l'Union :** 2004  
**Monnaie :** Forint

Budapest, la "Reine" du Danube.  
Le Parlement fait face au fleuve.



CRÉDIT PHOTO : EUROPEAN COMMUNITY, 2007



THE OLD TOWN IN WARSAW © EUROPEAN COMMUNITIES, 1995-2007

Varsovie, la vieille ville.

## La Pologne

### Des invasions à Marie Curie

Entre l'Est et l'Ouest de l'Europe, des plaines du nord aux montagnes des Carpates au sud, du climat océanique de la mer Baltique au climat continental des terres, la Pologne est un pays aux multiples visages. Chaotique, son histoire commence au X<sup>e</sup> siècle. La Pologne est alors une grande puissance, mais sans réelles frontières naturelles et ainsi trop exposée aux invasions. Au XV<sup>e</sup> siècle, elle connaît la "Rzeczpospolita", un régime d'avant-garde, dans lequel le roi n'est pas héréditaire, mais élu. Au XIX<sup>e</sup> siècle, le pays disparaît, rayé de la carte lors d'un partage entre ses voisins. La Pologne retrouvera son indépendance en 1918. Pendant la seconde guerre mondiale, l'Allemagne nazie se partage à nouveau le pays avec l'URSS et y implante les camps de concentration d'Auschwitz et Birkenau. Aujourd'hui, la Pologne a retrouvé des frontières. Son économie reste vulnérable et son taux de chômage est le plus élevé d'Europe (autour de 15%). Malgré tout, la Pologne est riche de ressources minérales naturelles, telles le sel gemme (halite). À Wieliczka, ville au sud du pays, la mine de sel est si grande qu'elle abrite une véritable ville souterraine, comprenant un sanatorium, un théâtre, un

café et une chapelle, entièrement sculptés dans le sel. Un chef-d'œuvre classé au patrimoine mondial de l'Unesco. Les touristes se rendent plus facilement dans la voïvodie<sup>(1)</sup> de Varmie-Mazurie. Une région que l'on connaît bien en Côtes d'Armor puisque le Conseil général s'y investit dans une mission de coopération décentralisée depuis 1991. De Pologne sont originaires de grandes personnalités internationales: la physicienne Marie Curie, l'astronome Nicolas Copernic, le compositeur Frédéric Chopin, le cinéaste Roman Polanski (*Le Bal des vampires*), le Pape Jean-Paul II ou encore Lech Walesa, fondateur du célèbre syndicat Solidarność. Ce mouvement de solidarité des ouvriers polonais naquit lors des grandes grèves de 1980 et aboutit au droit de libre organisation en syndicats. L'homme fut également président de la République et prix Nobel de la paix en 1983.

(1) La Pologne est composée de 16 régions administratives, appelées voïvodies.

**Capitale :** Varsovie  
**Régime :** Démocratie parlementaire  
**Superficie :** 313 000 km<sup>2</sup>  
**Population :** 38,2 millions  
**Entrée dans l'Union :** 2004  
**Monnaie :** Zloty

## La Bulgarie

### Au carrefour des civilisations

Située aux portes de l'Asie, la Bulgarie, qui mesure l'équivalent d'un cinquième de la France, est un des plus anciens pays d'Europe. Dès le VI<sup>e</sup> siècle avant J.-C., le territoire est occupé par les Thraces, un peuple à la grande civilisation. Au VII<sup>e</sup> siècle, soit 13 siècles plus tard, les Bulgares, peuple de cavaliers des steppes d'Asie centrale, s'y installent. La Bulgarie d'aujourd'hui n'obtint son indépendance qu'en 1908. Au fil du temps, les influences romaines et grecques ont pénétré la culture bulgare. Aujourd'hui encore au carrefour des civilisations, la Bulgarie en conserve de nombreuses empreintes. La population est à 85% orthodoxe depuis le IX<sup>e</sup> siècle et compte 13% de musulmans. La Cathédrale Alexandre-Neovski à Sofia est l'une des plus grandes du monde orthodoxe. La Bulgarie est également réputée pour son artisanat d'une grande qualité. Poteries, sculptures, cuirs, instruments de musique, pièces de verre soufflé, porcelaine et autres objets d'art mêlent habilement les influences thraces, romaines, grecques, slaves et orientales. La Bulgarie est aussi le pays du yoghourt, du sculpteur Christo, dont les "emballages" extraordinaires ont fait le tour du monde, de la chanteuse Sylvie Vartan et de la rose bulgare, célébrée chaque année lors d'une fête traditionnelle.

Du point de vue économique, la Bulgarie a connu depuis près de 20 ans des difficultés et est depuis 1997 sous tutelle du Fonds Monétaire International (FMI). Cette situation connaît aujourd'hui une amélioration, en



La cathédrale Alexandre-Neovski à Sofia, une des plus grandes du monde orthodoxe.

particulier au regard des normes imposées par l'Union européenne. Pauvre en richesses naturelles, le pays exporte principalement des produits de l'industrie légère, des denrées alimentaires et ses vins. Par ailleurs, la Bulgarie devrait adopter l'euro en 2009.

**Capitale :** Sofia  
**Régime :** République parlementaire  
**Superficie :** 110 910 km<sup>2</sup>  
**Population :** 7,7 millions  
**Entrée dans l'Union :** 2007  
**Monnaie :** Lev



#### EXPOSITION ITINÉRANTE ET ZOOM SUR L'EUROPE

Une exposition intitulée "L'Europe, rêve et réalités" vient d'être acquise par le GUIDEurope du Conseil général. Elle a vocation à circuler dans les établissements scolaires ou autres lieux qui en feraient la demande. 17 panneaux didactiques expliquant l'Union et posant les questions relatives à son avenir. Tout public.

Le GUIDEurope vient également de rééditer son CD *Zoom sur l'Europe élargie* pour découvrir et comprendre de façon ludique les rouages de l'Union Européenne. Disponible au GUIDEurope. Gratuit. GUIDEurope > 02 96 62 63 98



## Sport

## Mardi 5 février

Championnat de France Volley Ball Pro A Masculin  
St-Brieuc Côtes d'Armor VB – Toulouse  
Toac-Tuc Volley Ball  
ST-BRIEUC | STEREDENN | 20H  
► 02 96 70 75 40

## Samedi 9 février

Championnat de France Rink Hockey SPRS Ploufragan – LV La Roche-sur-Yon  
PLOUFRAGAN | SALLE POLYVALENTE | 20H30  
► 06 85 75 76 37

## Vendredi 15 février

Championnat de France Foot Ligue 2 Guingamp – Angers  
GUINGAMP | STADE DU ROUDOIROU | 20H  
► 02 96 40 01 94



## Samedi 16 février

Championnat Basket Handisport Nationale 1B  
Lannion – Anglet  
LANNION | SALLE DE L'IUT | 19H  
► 06 37 78 11 50

## Dimanche 17 février

Trail de la Baie (COURSE À PIED)  
PORDIC ► 02 96 79 38 06

## Samedi 23 février

Championnat de France Rink Hockey HC Quévert – RHC Lyon  
DINAN | SALLE OMNISPORT | 20H30  
► 06 16 50 62 20

Championnat de France Volley Ball Pro A Masculin

St-Brieuc Côtes d'Armor VB – Stade Poitevin VB Poitiers  
ST-BRIEUC | STEREDENN | 20H  
► 02 96 70 75 40

## Vendredi 29 février

Championnat de France Foot Ligue 2 Guingamp – Sedan  
GUINGAMP | STADE DU ROUDOIROU | 20H  
► 02 96 40 01 94

Samedi 1<sup>er</sup> mars

Championnat Basket Handisport Nationale 1B  
Lannion – Villeneuve d'Ascq  
LANNION | SALLE DE L'IUT | 19H  
► 06 37 78 11 50

Championnat de France Rink Hockey SPRS Ploufragan – US Villejuif  
PLOUFRAGAN | SALLE POLYVALENTE | 20H30  
► 06 85 75 76 37

Championnat de France Volley Ball Pro A Masculin  
St-Brieuc Côtes d'Armor VB – Arago de Sète  
ST-BRIEUC | STEREDENN | 20H  
► 02 96 70 75 40

## Dimanche 2 mars

Championnat de France Foot Féminin D1 Saint-Brieuc – Evreux A.C.  
ST-BRIEUC | STADE FRED AUBERT | 15H  
► 02 96 61 26 96

## Expositions

## Jusqu'au 16 février



Patrice Cudenec  
(PEINTURE)  
PLÉRIN  
SALLE LES SILPINS  
► 02 96 79 86 01



## 32 - 33 LES JACOBAMBINS

34 CONCERT  
Gilles Servat

## Le Guide

Ces pages du GUIDE et notre agenda vous aideront à établir votre programme d'activités du mois de février. Nous vous souhaitons beaucoup de plaisir dans toutes vos sorties.

Coordination de la rubrique : Mari Courtas

> [lemagazine@cg22.fr](mailto:lemagazine@cg22.fr)

## → Les Jacobambins

## Que le spectacle commence!

“Plus la vie est riche de diversité et mieux on se sent”, affirme Pascal Perrin, président de Théâtre en Rance. Une diversité que l'association s'est promise d'offrir au plus grand nombre d'enfants. Théâtre, danse, chanson, marionnette, conte, cirque... toutes les formes artistiques font partie de la programmation des Jacobambins. Vous aurez compris le jeu de mots. Jacobambins est tout simplement la réunion de Jacobins, en référence au théâtre de Dinan, et de bambins. En effet, tous les spectacles ont lieu au théâtre des Jacobins. “Nous ne pouvons pas aller dans les écoles, souvent pour des raisons techniques. Mais pour un enfant, il est important de se déplacer au théâtre. Cela participe à la magie. Comme quand on

Pourquoi les enfants n'auraient-ils pas leur propre programmation culturelle? C'est la question que se pose dès 1995 l'association Théâtre en Rance, installée à Saint-Hélen près de Dinan. C'est alors que naissent les Jacobambins. Comme leurs aînés, les plus jeunes peuvent désormais se rendre au théâtre. Tous les mois, un spectacle conçu pour eux les attend. Aujourd'hui, le succès de ces rendez-vous est tel que les séances scolaires affichent déjà complet pour le reste de l'année. Heureusement, Théâtre en Rance a tout prévu. À vos agendas.

M.C.

va au cinéma”. Inutile de chercher la programmation jeune public dans le livret des Jacobins. “Elle est différenciée de la programmation adulte.

On ne s'adresse pas aux enfants de la même manière. Notre plaquette est faite pour eux. Les visuels sont très importants par exemple”.

L'histoire des Jacobambins commence en 1995. Le jeune public est encore trop peu concerné par le spectacle vivant. Lorsqu'en 1997,

la Codi<sup>(1)</sup> reprend la compétence de programmation culturelle du pays de Dinan, elle propose à Théâtre en Rance de travailler avec elle. “Cela apporte un plus. Il n'y a pas que les collectivités à s'occuper de culture et

cela fait la diversité du paysage culturel breton”, se réjouit Pascal Perrin.

Les Jacobambins proposent six spectacles par an, de décembre à mai, pour les scolaires et pour les familles, aux enfants de 4 à 12 ans. Et parfois, ce sont eux qui emmènent leurs parents au théâtre. “Certains sont venus avec l'école et reviennent avec leurs parents”. Petit à petit, les Jacobambins se sont fait une réputation dans le département. “Pour la saison 2007-2008, les séances scolaires affichaient complet au bout d'une semaine”.

Mais qu'en disent les enfants? “Il y a bien sûr une différence d'écoute entre ceux qui viennent régulièrement

et les autres, mais tous ressentent les yeux plein de vie”. Une satisfaction d'autant plus grande pour Pascal Perrin que l'association est presque entièrement composée de bénévoles et organise de nombreuses manifestations (Festival Théâtre en Rance, Renc'Arts sous les Remparts, Festival Premiers Emois). Un investissement qui a déjà porté ses fruits puisque “nous croisons déjà des parents eux-mêmes venus aux Jacobambins enfants”.

(1) Communauté de communes du pays de Dinan.

## INFOS PRATIQUES

Association Théâtre en Rance  
Saint-Hélen

> 02 96 88 27 00

[www.theatre-en-rance.com](http://www.theatre-en-rance.com)

## Tarifs

Adultes, 6,50 €

Enfants, 5 €

Tous les spectacles ont lieu au Théâtre des Jacobins à Dinan.



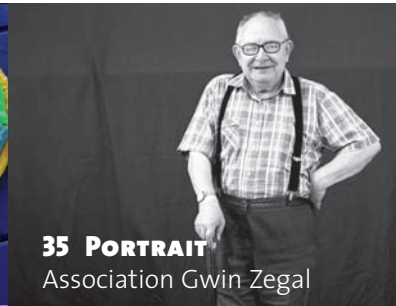
LES JACOBAMBINS 07\*08



**34 MUSIQUE**  
Ba Cissoko



**34 SPECTACLE**  
Les salades amoureuses



**35 PORTRAIT**  
Association Gwin Zegal



**36 FESTIVAL**  
Babel Danse



**36 CHANSON**  
Adèle



**37 BALADES**  
Viaduc de Blanchardeau

## Polyphonie Postale

CONCERT

Imaginez que la musique prenne la forme d'un billet doux, d'une carte postale, d'une lettre inattendue. De l'enveloppe décachetée s'échappe une musique de chambre "d'un genre un peu timbré". L'auteur de ce

message peu ordinaire n'est autre que l'orchestre formé par les professeurs du kiosque, l'école de musique de la Codi. Ils proposent un concert autour des œuvres de Paul Le Flem, compositeur breton, et y insufflent fantaisie et bonne humeur. Une façon originale de faire découvrir la musique et les instruments d'orchestre aux enfants.

À partir de 7 ans  
**Mardi 5 février**  
Séances scolaires à 10h et 14h30  
Séance publique à 20h30



Photo D.R.

## BB Babilis

À quoi ressemble le monde lorsqu'on est tout petit? Que ressent un enfant les premières années de sa vie et comment l'exprime-t-il? *BB Babilis* est un spectacle sur la petite enfance, l'histoire de la grande aventure qu'est l'entrée dans la vie racontée aux enfants. Instants des premières sensations, de découverte de son corps, de l'autre, des surprises et déceptions parfois. Sur scène, une comédienne et un manipulateur animent poupées et objets, tandis que les jeux de lumière participent à la magie du moment.



SPECTACLE

Photo D.R.

Le spectacle est construit à partir de très courts tableaux, entrecoupés de poèmes de Valérie Rouzeau. Parce que grandir, c'est aussi trouver les mots.

BB Babilis, du Théâtre Pom'  
À partir de 3 ans  
**Mardi 19 février**  
Séances scolaires à 9h30, 11h, et 14h30  
**Mercredi 20 février**  
Séance publique à 17h30

## CaLLiGRaFFiTi

SPECTACLE

"La lettre, comme une promesse de pouvoir raconter le monde". Avec *CaLLiGRaFFiTi*, la compagnie La Loupiote revisite l'alphabet, donne vie aux lettres et éveille les enfants à l'écriture. Tout en jeux d'ombres et musique, ils découvrent bientôt des syllabes, puis des mots. C'est Esperluette qui les mène sur le chemin de la compréhension de ces drôles de formes. Devant elle, les lettres s'animent, racontent des histoires. Mais elle ne les comprend pas, ce qui la contrarie. Petit à petit, elle apprend. Mais l'on ne peut pas toujours tout dire avec les mots. Esperluette part alors à la recherche de cette lettre qui pourrait tout arranger. Elle fait la rencon-

tre du poétique oiseau Lyre, de l'ambitieux dresseur de lettres et des mots-valises, tels l'escargoëlan, le pélikan-gourou ou l'éléphantastique. Cependant, Esperluette devra faire attention à ne pas prendre tout "au pied de la lettre".



Photo D.R.

CaLLiGRaFFiTi, C<sup>ie</sup> La Loupiote  
À partir de 5 ans  
**Les 15 et 16 avril**  
Séances scolaires à 14h30  
**Mercredi 16 avril**  
Séance publique à 20h30

## L'Île aux menteurs

SPECTACLE

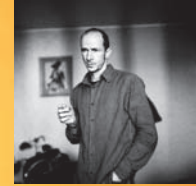


Photo D.R.

Écoutez et venez vivre une aventure extraordinaire. Ingénieux mélange de *L'île au trésor*, de *Moby Dick* ou des *Clients du Bon Chien Jaune*, la fabuleuse histoire de *L'île aux menteurs* est racontée par Jonathan Cocook, surprenant menteur. Non seulement, ce héros n'a lu aucun de ces classiques, mais il compte bien nous faire croire qu'il a réellement vécu leurs histoires. Et il n'a rien oublié: naufrage, tempête, bataille de pirates, vaisseaux fantô-

mes, créatures sous-marines ou encore îles désertes. Sans compter que le héros n'hésite pas à rajouter quelques détails invraisemblables, et pourtant si crédibles. Si le spectacle explore les mers de façon amusante, il interroge également sur ce qu'est le mensonge, sur la différence entre le réel et le légendaire. Le héros le dit lui-même: "il est des choses qu'il faut voir pour y croire et d'autres auxquelles il faut croire pour les voir".

L'Île aux menteurs, C<sup>ie</sup> Annibal et ses éléphants  
À partir de 6 ans  
**Mercredi 7 mai**  
Séance scolaire à 14h30  
Séance publique à 20h30



ISABELLE VAILLANT

Rénovation du quartier de Roudourou-Gourland, par Isabelle Vaillant  
(PHOTOGRAPHIE ET INSTALLATION)  
GUINGAMP | ESPACE FRANÇOIS MITTERRAND ET QUARTIER DE ROUDOUROU-GOURLAND  
► 02 96 40 64 45

**20 au 29 février 2008**  
9<sup>e</sup> Salon d'art contemporain, avec Raoul Gaillard  
PERROS-GUIREC | MAISON DES TRAOUÏERO  
► 02 96 23 03 36

**22 février au 22 mars**  
Art'Images, 18<sup>e</sup> rencontres photographiques  
PLÉRIN | LE CAP ► 02 96 79 86 01



© LA MAILLE THÉÂTRE

**Jusqu'au 23 février**  
Transparences (PHOTOGRAPHIE-DIAPOSITIVE)  
LANNION | L'IMAGERIE | ENTRÉE LIBRE  
► 02 96 46 57 25

**Jusqu'au 1<sup>er</sup> mars**  
Des Bêtes et des Mots  
DINAN | BIBLIOTHÈQUE ► 02 96 39 04 65

**Jusqu'au 2 mars**  
La Bretagne photographiée, de Raphaël Binet  
ST-BRIEUC | MUSÉE D'ART ET D'HISTOIRE  
ENTRÉE LIBRE ► 02 96 62 55 20

## Stages

**Mardi 5 février**  
Danse contemporaine, avec Philippe Combes  
ST-BRIEUC | LA PASSERELLE | 19H À 21H  
► 02 96 68 18 40

**Samedi 9 février**  
Danse orientale, avec Marylène Famel  
PORDIC | CENTRE CULTUREL | 10H À 16H30  
15 € ► 02 96 79 12 96

Mix virtuel avec MP3, avec Nikko  
ST-BRIEUC | LA CITROUILLE | 14H À 18H | 30 €  
► 02 96 01 51 40

**9 et 10 février**  
Accordéon diatonique, avec Audrey Le Jossec  
PLÉSIDY | STUDY HA DUDI | 9H30 À 17H30  
80 € ► 02 96 13 10 69

Violon, avec Ronan Pinc  
PLÉSIDY | STUDY HA DUDI | 9H30 À 17H30  
80 € ► 02 96 13 10 69

Corps vibrants, avec Emmanuelle Pommier  
ST-BRIEUC | LA CITROUILLE | 50 €  
► 02 96 01 51 40

**9 et 16 février**  
Matières, avec Catherine Lévêque  
(ATELIER D'ART)  
ST-BRIEUC | LA CITROUILLE | 10H À 12H | 120 €  
► 02 96 01 51 40

**Dimanche 10 février**  
Harpe celtique, avec Zil et Myrdhin  
PLOUËR-SUR-RANCE | 11H À 17H | 85 €  
► 02 96 86 84 94

**Samedi 16 février**

Scénographie, avec Tanguy Nédelec  
ST-BRIEUC | LA CITROUILLE | 14H à 15H | 55 €  
► 02 96 01 51 40

**18 au 22 février**

Théâtre et sculpture, voyage en Inde,  
avec Claudine Thomas et Solange Périn  
PAIMPOL | 13H30 à 17H ► 02 96 55 31 97

**18, 19, 21 et 22 février**

Bricolage-Art créatif,  
avec Laurence Le Chaix (STAGE HIVER)  
ST-BRIEUC | LA CITROUILLE | 14H à 17H | 50 €  
► 02 96 01 51 40

**Samedi 23 février**

Musique orientale, avec Laurent Dacquay  
PORDIC | SALLE MASSIGNON | 10H à 16H30  
18 € ► 02 96 79 12 96

**23 et 24 février**

Danses écossaises (NIVEAU AVANCÉ)  
ST-QUAY-PERROS | SALLE POLYVALENTE  
► 02 96 23 95 18

**25 et 26 février**

→ Eveil à la danse africaine 4-5 ans  
(BABEL DANSE)  
ST-BRIEUC | MJC DU PLATEAU | 10H à 11H  
► 02 96 61 94 58

→ Initiation à la danse africaine  
6-7 ans (BABEL DANSE)  
ST-BRIEUC | MJC DU PLATEAU | 11H à 12H  
► 02 96 61 94 58

**25 au 28 février**

→ Mise en danse et musique d'un  
conte africain 8-10 ans (BABEL DANSE)  
ST-BRIEUC | MJC DU PLATEAU | 14H à 16H  
► 02 96 61 94 58

→ Initiation aux danses d'Afrique de  
l'ouest 10-12 ans (BABEL DANSE)  
ST-BRIEUC | MJC DU PLATEAU | 14H à 15H30  
► 02 96 61 94 58

→ Initiation aux danses d'Afrique de  
l'ouest tous niveaux (BABEL DANSE)  
ST-BRIEUC | MJC DU PLATEAU | 19H à 21H  
► 02 96 61 94 58

**25 au 29 février**

Marionnettes et théâtre d'objet,  
avec Arnaud abbé et Julia Koracs  
ST-BRIEUC | MAISON DU THÉÂTRE POUR  
LE JEUNE PUBLIC ► 02 96 61 33 20

Théâtre/Carnaval, par Claudine Thomas  
PAIMPOL | 13H30 à 17H ► 02 96 55 31 97

Atelier de pratique des arts du cirque,  
avec Yoan James (8-11 ANS)  
ST-BRIEUC | COLLÈGE LÉONARD DE VINCI | 45 €  
► 02 96 75 21 91

Bandes dessinées, avec J-C Balan  
ST-BRIEUC | MAISON DE QUARTIER DE LA VILLE  
OGER | 14H à 17H | 40 € ► 02 96 75 21 91

**Jeu 28 février**

→ Mise en mouvement d'un rythme  
africain 12-17 ans (BABEL DANSE)  
ST-BRIEUC | MJC DU PLATEAU | 10H à 12H  
► 02 96 61 94 58

**Samedi 1<sup>er</sup> mars**

→ Percussions, avec Baba Touré  
(BABEL DANSE)  
ST-BRIEUC | LA CITROUILLE ► 02 96 61 94 58

→ Balafon, avec Adama Dembélé  
(BABEL DANSE)  
ST-BRIEUC | LA CITROUILLE ► 02 96 61 94 58

**Spectacles et sorties****Mercredi 6 février**

Sara Lazarus, Biréli Lagrène et André  
Ceccarelli (MUSIQUE)  
ST-BRIEUC | LA PASSERELLE | 20H30  
► 02 96 68 18 40



PHOTO MARIE-CHRISTINE QUINO

SPECTACLE

**Uzel et Ploufragan****Les salades amoureuses**

“*En amour, la vie nous passe une suite de plats plus ou moins crus, sucrés ou épicés...*”. À l'occasion de la Saint-Valentin, le Bibliothéâtre a concocté un menu très spécial. Entre lectures et chansons, assaisonnées de piano, guitare et percussions, les *Salades Amoureuses* nous parlent de l'amour sous toutes ses formes. Ce “*menu-plaisir*” propose des textes “*savoureux*” de Dino Buzzati, Anna Galvalda ou François Morel et des “*Entrelardés*” de chansons de Bobby Lapointe,

Serge Gainsbourg, Joe Dassin ou Anne Sylvestre. Nul doute que le public sera tenté de goûter lui aussi au plaisir de fredonner quelques vers. Un spectacle à la fois drôle, tendre et poétique. ■

**Mercredi 13 février à 20 h 30**

Salle Kastell d'Ô à Uzel

► 09 62 08 39 53

**Jeu 14 février**

Salle Victor Hugo à Ploufragan

► 02 96 78 89 24

www.bibliotheatre.org

**Langueux****Double plateau**

SERENDOU PHOTO NOUVEAU BLOUIN

**Vendredi 15 février**

à 20 h 30 | 9 à 13 €

Le Grand Pré à Langueux

► 02 96 52 60 60

Laissez-vous tenter par une soirée musicale au cœur de l'Afrique. Première escale au Niger avec Serendou. Le groupe est né de la rencontre entre Yacouba Mournouni, maître flûtiste, chanteur et compositeur et Boubacar Souleymane, percussionniste chanteur. Les musiques traditionnelles nigériennes Peuls, Songhai, Djerna, Haoussa et Touaregs n'ont plus de secret pour eux. Un troisième musicien les ac-

**Lamballe****Écoute ta mère et mange ton short**

Un concert de rock pour les enfants à partir de 6 ans, tel est le programme du M. J.M, le Ministère de la Jeunesse et de la Magouille. C'est sûr, *Écoute ta mère et mange ton short* est loin de l'image habituelle que l'on se fait des concerts pour enfants. Déjà connu par les plus grands depuis 1997, le

M.J.M décide en 2003 de relever le défi de chanter pour le jeune public et lui offrir l'occasion de découvrir une musique différente. Sur scène, les guitares, accordéon, batterie et basse se partagent la vedette avec des ballons de baudruche et autres instruments insolites. Les textes des chansons, réadaptés pour les plus jeunes, restent plein d'humour, de second degré et parlent, parfois sans concession, de ce qui fait le quotidien des enfants. Un concert énergique et décalé qui, sans aucun doute, plaira tout autant aux parents. ■



ÉCOUTE TA MÈRE ET MANGE TON SHORT © DROITS RÉSERVÉS

**Dimanche 17 février à 15 h 30 | 6,50 à 9 €**

Le Quai des Rêves à Lamballe

► 02 96 50 94 80

**MUSIQUE**

compagne : Jean-Luc Thomas. Le flûtiste breton, habitué des festoù-noz s'est confronté aux musiques du monde entier et a ramené dans sa valise un peu d'Afrique, mais aussi du jazz, de la musique contemporaine, de la poésie et du conte. Deuxième halte en Guinée avec Ba Cissoko, joueur de kora (percussion). Dernier né d'une longue lignée de griots,

il s'est entouré de ses cousins et mêle habilement musique traditionnelle et électrique. Il fait partie de la nouvelle génération de musiciens guinéens. ■



BA CISSOKO PHOTO MARIE DAGNAUX

**Dinan****Gilles Servat**

Pour ses 35 ans de carrière, Gilles Servat, qualifié par certains de chanteur rebelle, chante 35 titres sélectionnés par son public. L'occasion de réentendre *La Blanche Hermine*, *Je dors en Bretagne*, *Éléonor* ou encore *L'hirondelle*. Auteur-compositeur-interprète, l'homme s'est également fait connaître pour son engagement à défendre le patrimoine cultu-



35 ans, 35 chansons  
**Samedi 23 février**  
à 20 h 30 | 15 à 20 €  
Théâtre des Jacobins à Dinan

PHOTO D.K.

**CONCERT**

rel de la Bretagne. Originaire du sud, ses chansons sont le reflet de sa passion pour cette région qu'il a su faire sienne. Sa carrière est marquée par des moments importants, tels sa participation à l'Héritage des Celtes, de Dan Ar Braz, qui reçut deux Victoires de la Musique en 1996 et 1998. Samedi 23 février, le concert est aussi l'occasion pour lui de soutenir l'école Diwan, qui fête ses trente ans cette année. ■



PORTRAIT

Lanvollon

# Objectifs Gwin Zegal

Faire des Côtes d'Armor une escale incontournable pour les artistes photographes du monde entier, tel est l'objectif de la jeune association Gwin Zegal. Installée à Lanvollon depuis trois ans, elle se fait petit à petit un nom dans le grand monde de la photographie. Un projet ambitieux, porté par une poignée de passionnés.

L'association Gwin Zegal a des projets plein la tête. Si certains ont déjà pu être réalisés, d'autres attendent leur tour. Leur dénominateur commun : la photographie. Depuis trois ans, Gwin Zegal accueille des artistes connus dans le monde entier en résidence sur le territoire de la communauté de communes de Lanvollon-Plouha. "L'idée est de les accueillir sans limites de temps ni d'espace. Nous voulons leur laisser leur rythme. Nous les recevons par exemple une semaine ou dix jours, deux à trois fois par an. C'est un travail de création très lent. Ce n'est jamais très visible tant qu'il n'y a pas d'expo", explique Paul Cottin, conseiller artistique de l'association. Bohdan Holomiczek, Stéphane Duroy ou encore Juraj Lipfcher sont autant de noms déjà invités. Régulièrement, Gwin Zegal organise des expositions et

a à cœur de conserver certaines œuvres sur le territoire en enrichissant les collections publiques (Archives départementales, FRAC<sup>(1)</sup>, etc). Début 2007, Malick Sidibé avait photographié les costarmoricains et exposé à L'Imagerie à Lannion. "Il y avait une neutralité dans le décor. L'idée de communauté est alors plus forte : on est tous dans le même bateau au-delà des différences sociales. Ce genre de travail est aussi une façon de faire réfléchir les gens".

L'association vient également de se lancer dans une nouvelle aventure : l'édition. Et elle ne fait pas les choses à moitié. La première publication est un recueil de photos de Jacob Holdt sur les États-Unis de 1970 à 1975, en collaboration avec les éditions Steidl, la plus importante maison d'édition de photographies dans

le monde. La philosophie de Gwin Zegal : "être ancré dans un territoire tout en s'ouvrant au réseau européen. La culture, c'est articuler le local et l'international, ainsi que les expos avec les résidences, l'édition ou la formation". Et un second livre sur le travail de Malik Sidibé à Bamako est en cours. Mais l'association ne s'arrête pas là. Elle entame actuellement un projet à l'hôpital de Saint-Brieuc avec deux photographes afin de faire dé-

couvrir ce monde que l'on connaît finalement très peu. En parallèle, elle est présente à la prison de Saint-Brieuc, où elle propose des ateliers aux prisonniers. Sans compter que quatre ou cinq projets de livres sont encore "dans les cartons" et que la partie formation reste à développer. Paul Cottin l'avoue : "Pour l'instant, nous sommes en phase de développement, mais nous montons en puissance". En 2009, le défi sera d'exposer en Bretagne le travail de Bohdan Holomiczek sur son grand ami Vaclav Havel, Président de la République tchèque de 1990 à 2003.

(1) Fonds régional d'art contemporain



PHOTO MALIK SIDIBÉ



PHOTO MALIK SIDIBÉ



PHOTO MALIK SIDIBÉ



PHOTO BAMAKO

Association Gwin Zegal - Lanvollon  
 > 06 71 21 23 46  
 paul.cottin@orange.fr  
 www.gwinzegal.com



PHOTO JACOB HOLDT - UNITES STATES 1970-1975, ED. STEIDL

Guy Prigent

## Mémoire de la pêche

Guy Prigent, costarmoricain passionné de la mer, devait, à l'origine, légèrer un fonds photographique du début du XX<sup>e</sup> siècle appartenant à l'Institut océanographique de Paris. Mais l'homme découvre peu à peu que les clichés ont été pris par des scientifiques. Ils datent du

temps où ces derniers travaillaient de concert avec les marins-pêcheurs pour améliorer les techniques de pêche. C'est la première utilisation de la photo sous-marine. Né de l'envie de partager ces savoirs, *Mémoire de la pêche* fait revivre un pan de l'histoire maritime bretonne à travers 80 photos en noir et blanc. Découvrez la pêche au



thon en Bretagne sud, les départs pour la grande pêche ou celle aux crustacés en Bretagne nord. L'ouvrage montre également à quel point les préoccupations d'hier sont restées celles d'aujourd'hui.

Mémoire de la pêche, de Guy Prigent  
 Editions Apogées  
 27,5 €

LIVRE

Jeudi 7 février

Convergence 1.0, Compagnie Adrien M (MUSIQUE-JONGLAGE)  
 DINAN | THÉÂTRE DES JACOBINS | 20H30  
 > 02 96 87 03 11

Vendredi 8 février

L'Ogrelet, par la C<sup>e</sup> L'Artifice (THÉÂTRE)  
 LANNION | LE CARRÉ MAGIQUE | 19H30  
 > 02 96 37 19 20

Cœur tranchées, Théâtre à suivre (THÉÂTRE-CHANT)  
 PLÉDRAN | SALLE HORIZON | 20H30  
 > 02 96 64 30 30

La nuit de Valognes, d'E-E Schmitt (THÉÂTRE)  
 ST-BRIEUC | THÉÂTRE DE POCHE | 20H30  
 > 02 96 60 49 30

→ Documentaire "Ça coule de source", d'Ali Farka Touré (BABEL DANSE)  
 ST-BRIEUC | BIBLIOTHÈQUE | 20H > 02 96 61 94 58

8 et 9 février

Adèle (CHANSON)  
 TRÉGUEUX | BLEU PLURIEL | 20H30  
 > 02 96 71 31 20

8 au 10 février

Festival Natur'Armor (LIRE P 6)  
 LANNION > 02 96 33 10 57

Samedi 9 février

Les nouveaux magnifiques, de Michel Boujenah (THÉÂTRE-HUMOUR)  
 LOUDEAC | PALAIS DES CONGRÈS | 21H  
 > 02 96 28 11 26

Priz'Unique # 16  
 ST-BRIEUC | LA PASSERELLE | 20H30  
 > 02 96 68 18 40

Nolwenn Korbell et Soig Sibérl (CHANSON BRETONNE)  
 TRÉGUIER | THÉÂTRE DE L'ARCHE | 21H  
 > 02 96 92 31 25

L'huître, de Didier Caron (THÉÂTRE COMÉDIE)  
 PLÉNEUF-VAL-ANDRÉ | CASINO | 21H  
 > 02 96 72 85 06

9 et 10 février

Kan ar Bobl Gwerliskin  
 GUERLESQUIN > 02 96 46 59 11

Dimanche 10 février  
 Adèle a ses raisons (THÉÂTRE MUSICAL)  
 LAMBALLE | QUAI DES RÊVES | 15H30  
 > 02 96 50 94 80

"Contes et légendes", 4<sup>e</sup> salon du livre jeunesse  
 PERROS-GUIREC | MAISON DES TRAQUIÈRES  
 10H à 18H30 > 02 96 49 02 49

Mardi 12 février

Bobo, de Didier Bénéureau (THÉÂTRE)  
 ST-BRIEUC | LA PASSERELLE | 20H30  
 > 02 96 68 18 40



Les Petits Riens et Don Juan, par Les Ballets Biarritz (DANSE)  
 LANNION | LE CARRÉ MAGIQUE | 20H30  
 > 02 96 37 19 20

Mercredi 13 février

Les salades amoureuses, par le Bibliothèque (RÉCITS ET CHANSONS)  
 UZEL | SALLE KASTEL D'Ô | 20H30  
 > 09 62 08 39 53

Gibraltar, d'Abd-Al-Malik (MUSIQUE-SLAM)  
 DINAN | THÉÂTRE DES JACOBINS | 20H30  
 > 02 96 87 03 11

Jeudi 14 février

Dromos 1 & 2, de Philippe Combes (DANSE)  
 ST-BRIEUC | LA PASSERELLE | 20H30  
 > 02 96 68 18 40

Plus loin que loin, par le Panta Théâtre (THÉÂTRE)  
 LANNION | LE CARRÉ MAGIQUE | 20H30  
 > 02 96 37 19 20

Vendredi 15 février

Serendou et Ba Cissoko (DOUBLE PLATEAU MUSIQUE DU MONDE)  
 LANGUEUX | LE GRAND PRÉ | 20H30  
 > 02 96 52 60 60

Interstice, C<sup>e</sup> Grégoire & Co (DANSE)  
 TRÉGUEUX | BLEU PLURIEL | 20H30  
 > 02 96 71 31 20

La guerre de Troie n'aura pas lieu, de J. Giraudoux (THÉÂTRE)  
ST-BRIEUC | THÉÂTRE DE POCHÉ | 20H30  
► 02 96 60 49 30



L'Affaire Poucet, C<sup>o</sup> Bakélite (THÉÂTRE D'OBJETS)  
GUINGAMP  
THÉÂTRE DU  
CHAMP AU ROY  
20H30  
► 02 96 40 64 45



Le Petit Blanc à la caméra rouge, de Richard Hamon (DOCUMENTAIRE)  
PLÉRIN | LE CAP  
20H30  
► 02 96 79 86 01

15 et 16 février  
Hommages vagabonds, d'Escale Dédale et Louis-Pierre (MUSIQUE)  
ST-BRIEUC | LA PASSERELLE | 20H30  
► 02 96 68 18 40

Samedi 16 février  
Le Roi sans tête, par Astuce et Compagnie (HUMOUR VISUEL)  
TRÉGUIER | THÉÂTRE DE L'ARCHE | 21H  
► 02 96 92 31 25

Michael Mc Goldrick, John-Joe Kelly et Ed Boy (MUSIQUE IRLANDAISE)  
TRÉGASTEL | CAFÉ TOUCOULEUR | 21H30  
► 02 96 23 46 26

Dimanche 17 février  
Ecoute ta mère et mange ton short (CONCERT ROCK)  
LAMBALLE | QUAI DES RÊVES | 15H30  
► 02 96 50 94 80

Jeu 21 février



Luna Cabaret, C<sup>o</sup> La Malle Théâtre (JEUNE PUBLIC)  
PLÉRIN | LE CAP | 17H30  
► 02 96 79 86 01

Vendredi 22 février  
La Plage, de Didier Squiban Trio (MUSIQUE)  
PLEUDIHEN-SUR-RANCE | EGLISE | 20H30  
► 02 96 87 03 11

Mercredi 27 février  
→ Conte chorégraphique et musical, C<sup>o</sup> Dounia (BABEL DANSE)  
ST-BRIEUC | CENTRE SOCIAL DU PLATEAU  
10H30 ► 02 96 61 94 58

Jeu 28 février  
→ Documentaire "Mamady Keita, djembé fola" de Laurent Chevallier (BABEL DANSE)  
ST-BRIEUC | LE CLUB 6 | 20H15 ► 02 96 61 94 58

Vendredi 29 février  
Garde à vue, d'après Claude Miller (THÉÂTRE)  
ST-BRIEUC | THÉÂTRE DE POCHÉ | 20H30  
► 02 96 60 49 30

→ Babel Boum (BABEL DANSE)  
ST-BRIEUC | LA PASSERELLE | 14H à 16H30  
► 02 96 61 94 58

Samedi 1<sup>er</sup> mars  
Garde à vue, d'après Claude Miller (THÉÂTRE)  
ST-BRIEUC | THÉÂTRE DE POCHÉ | 20H30  
► 02 96 60 49 30

→ Concert Ragga sound system (BABEL DANSE)  
ST-BRIEUC | LA PASSERELLE | 21H  
► 02 96 61 94 58

→ Conte chorégraphique et musical, C<sup>o</sup> Dounia (BABEL DANSE)  
ST-BRIEUC | BIBLIOTHÈQUE | 10H30  
► 02 96 61 94 58



Déjà cinq ans que Babel Danse donne rendez-vous aux amoureux d'ailleurs autour des danses du monde, urbaines et contemporaines, et du multimédia. Cette année, le thème retenu est l'Afrique de l'ouest. "Nous avons hésité avec l'Inde et le Brésil. Mais la compagnie Salia ni Seydou est en



PHOTO D.R.

Perros-Guirec

## Salon d'art contemporain



RAOUL GAILLARD © 2007

L'association Cap sur les Arts reçoit, à l'occasion du 9<sup>e</sup> salon d'art contemporain de Perros-Guirec, l'artiste peintre Raoul Gaillard. Après avoir passé ses années d'enfance en Côtes d'Armor et servi dans la Marine, il peint et met en

Saint-Brieuc

## Babel Danse l'Afrique

résidence depuis 2005 à La Passerelle. Cela faisait longtemps que nous avions envie de travailler avec eux", explique-t-on à la MJC du Plateau, organisateur de l'événement. Salia Sanou et Seydou Boro sont deux danseurs chorégraphes originaires de Guinée. Ils sont les invités d'honneur du festival, au même titre que la compagnie Dounia. Et, cette année, le festival dure non pas une, mais deux semaines. Au programme des spectacles bien sûr,

mais aussi et surtout des rencontres à travers des sta-

ges, des conférences-débats, des ateliers culinaires, du cinéma. Pendant Babel Danse, on partage avant tout. Le multimédia y a également toute sa place. Samedi 23 février, l'association Puce Muse donne le ton lors du coup d'envoi. Depuis 15 ans, elle travaille sur la création de nouveaux instruments, les "méta-instruments". Musique, vidéo et nouvelles technologies ne font plus qu'un. Le musicien en jouant déclenche à la

fois son et vidéo. Magique! Suivront les stages de danse à la MJC du Plateau, ceux de musique avec deux grands maîtres de la percussion à la Citrouille. L'association Les Fondus Déchainés vous donnent rendez-vous au Club 6 autour de documentaires passionnants. Au Centre social du Plateau et dans les bibliothèques mu-

Babel Danse  
Du 23 février au 8 mars  
► 02 96 61 94 58  
www.babeldanse.org



PHOTO D.R.

Baba Touré.

nicipales, l'Afrique vous sera contée en musique et chorégraphie. À la Cité du goût et des saveurs, vous pourrez apprendre à cuisiner les saveurs du soleil. En deuxième semaine, les événements de La Passerelle font partie des temps forts du festival. Vendredi 29 février, les enfants auront leur Babel Boum. Le lendemain, la soirée Ragga sound system est organisée entièrement par les jeunes de la MJC du Plateau. Jeudi 6 mars, la compagnie Salia ni Seydou présente son spectacle *Le siècle des fous*. Enfin, rendez-vous à tous samedi 8 mars pour le Babel Bal. ■

→ Retrouvez les dates de février de Babel Danse dans les colonnes **L'Agenda**

EXPO

Trégueux

## Adèle

"Et si un jour i se débène, qu'i veuille plus qu'on soit à la colle, qu'il aime plus m'lécher les babines, ou qu'il en pince plus pour ma fiole, j'lui en col-

le une dans sa bobine". Adèle, chanteuse à textes mais aussi compositeur et musicienne, nous charme en jouant malicieusement

Les 8 et 9 février  
Bleu Pluriel  
à Trégueux  
6 à 13 €  
► 02 96 71 31 20



PHOTO D.R.

avec les mots. Des mots à la fois drôles et caustiques. Adèle nous chante sans ménagement les aventures de notre vie quotidienne. Les 8 et 9 février, elle présente son nouveau spectacle, fruit de sa résidence à Bleu Pluriel au mois de janvier. Nos petits tracas restent sa principale source d'inspiration, où les fées et les anges se partagent la vedette. ■

Œuvres de Raoul Gaillard

Du 20 au 29 février

Maison des Traouïero

à Perros-Guirec

► 02 96 91 44 93

# → Balades

## Une balade à pied ...

Lanvollon, Goudelin et Tressignaux

## Le circuit du Viaduc de Blanchardeau

Chaque mois, promenez-vous avec nous à pied, à VTT ou à cheval. Les parcours des balades sont répertoriés dans des guides à votre disposition dans les offices de tourisme, syndicats d'initiative ou points information. Le Conseil général aide les communes à l'entretien, au balisage et à la promotion des circuits.

sur [www.cotesdarmor.fr](http://www.cotesdarmor.fr) rubrique tourisme, retrouvez chaque semaine une idée de balade en Côtes d'Armor

Dès le début de la balade, vous découvrez un ancien moulin. Autrefois, il fabriquait de la farine. Aujourd'hui, la grande bâtisse est le siège de la communauté de communes de Lanvollon-Plouha. Puis, vous empruntez le tracé de l'ancienne voie de chemin de fer. Ouverte en 1905, elle reliait Guingamp à Plouha jusqu'en 1939. Depuis, un sentier botanique y a été aménagé. Il vous mène naturellement vers l'impressionnant viaduc de Blanchardeau. Composé de dix-huit arches, il fut construit de 1902 à 1905 sur les plans du célèbre architecte Harel de la Noë. La technique de construction est alors nouvelle : béton armé associé à la pierre et la brique. On confia ensuite à l'homme, ingénieur des Ponts-et-Chaussées du département de 1901 à 1918, la construction de tous les réseaux du "Petit train des Côtes-du-Nord". Plus loin, longeant les chemins, portez votre regard sur votre gauche : vous apercevez les méandres du Leff et au loin, le clocher de Tressignaux.



PHOTO THIERRY JEANDOT

Vous êtes maintenant devant les carrières de Tressignaux, toujours en activité. Observez l'agréable point de vue du lieu. Les roches des carrières sont plutoniques. Blanches ou bleutées, elles sont utilisées de la même manière (gravillons pour la réfection des routes ou pierres de construction). Vous les voyez ocre ? L'oxydation par l'eau et le temps explique

cette transformation et donne cette couleur particulière aux maisons traditionnelles de Tressignaux. Vous traversez ensuite un superbe chemin creux. Ces voies typiques reliaient autrefois les villages entre eux. Elles sont aujourd'hui plus rares. Elles furent en effet comblées ou intégrées aux parcelles agricoles durant le remembrement. Vous profitez

à présent du calme de la campagne, à travers sentiers et chemins. Quelques calvaires et villages croiseront votre route avant le retour à Lanvollon. Enfin, prenez date, chaque été, la commune accueille les Musicales de Blanchardeau, une soirée pendant laquelle la musique classique investit les chapelles.

Le viaduc de Blanchardeau et ses dix-huit arches.



Balades en pays de Lanvollon-Plouha 2,30 €

Pour plus d'informations : Communauté de Communes du Pays de Lanvollon-Plouha > 02 96 70 17 04

### INFOS

Longueur : **8 km**  
Durée : **2 h**  
Niveau : **facile avec de légères montées**  
**Départ :** À Lanvollon, prenez la route de Guingamp puis sur votre gauche la route du "Moulin de Blanchardeau". Face au moulin, prenez comme point de départ l'ancien lavoir. Balisage bleu et jaune.

Au départ de la place de la Liberté, deux longueurs de balades de 11 et 34 km sont au choix. Faites une première pause et observez la magnifique vue sur l'île blanche. La balade vous mène ensuite vers la chapelle de Notre-Dame de Brestan datée du XVIII<sup>e</sup> siècle. Traversez Port-Béni, petit port du VI<sup>e</sup> siècle. C'est ici que saint Maudez, venu d'Irlande, aurait débarqué au VII<sup>e</sup> siècle avant de s'installer au lieu-dit Lesheluan. Les routes et chemins vous guident alors vers la chapelle de Kermassac'h et la poin-

## Pleubian Autour de la Presqu'île

te de Lanros. Puis, vous découvrez le sillon de Talbert, qui fait la renommée de la région. Cette bande de galets de trois kilomètres de long est un site naturel classé. La légende raconte qu'assise sur un rocher de l'île Talbert, la fée Morgane aperçut au loin le Roi Arthur qui se promenait sur la côte. Prise d'un coup de foudre, elle jeta des galets sur la mer pour le rejoindre. C'est alors que la presqu'île se forma reliant l'île à la terre.

Plus loin, au large et par temps clair, vous pouvez apercevoir le phare des Heaux de Bréhat. Daté de 1839, il mesure 45 m de hauteur. À Creac'h Maout, découvrez le tertre, sémaphore et mémorial de la résistance. Les Menhirs de Poul Ar Varquez et la Chapelle Saint-Antoine sont des haltes éventuelles pour finir en douceur votre parcours. De retour à Pleubian, pensez à vous rendre à la chaire-calvaire du XV<sup>e</sup> siècle.



Sillon de Talbert

### INFOS

Longueur : **11 et 34 km**  
Durée : **45 minutes ou 2h15**  
**Départ :** Place de la Liberté.

Brochures en vente dans les points infos touristiques et chez certains vendeurs de cycles [12 €]. Disponibles par correspondance [2,90 € de port]  
> 02 96 01 51 27 > 06 81 03 97 04  
vtt22@wanadoo.fr  
www.vtt-22.fr

## ...et à VTT



PHOTO THIERRY JEANDOT

## CUISINE

## Petit Salé aux lentilles

## Pour 4 personnes

## Ingrédients

350 g de lentilles vertes  
500 g de poitrine salée  
4 saucisses  
2 oignons  
2 carottes  
2 navets  
2 tomates  
1 bouquet garni  
Persil  
1 gousse d'ail  
2 clous de girofle  
Huile de tournesol  
Sel, poivre

## Temps de préparation :

30 minutes

## Temps de cuisson :

45 minutes

## "CERCLES CULINAIRES"

La Cité du Goût et des Saveurs propose des stages de cuisine au grand public menés par des "chefs".

Inscription > 02 96 76 50 00

Informations [www.artsans-22.com](http://www.artsans-22.com)

**L**a veille, je fais tremper les lentilles dans de l'eau froide.

Je blanchis<sup>(1)</sup> la poitrine et les saucisses pendant 10 minutes.

J'épluche, je lave les légumes et je les taille en brunoise (petits cubes).

Je fais revenir les légumes dans de l'huile pour les faire colorer légèrement. J'ajoute les lentilles égouttées.

Je verse de l'eau sur la préparation (deux à trois fois la quantité de lentilles). J'ajoute le bouquet garni, le persil, la gousse d'ail et les clous de girofle.

Je laisse cuire 5 minutes avant d'ajouter la poitrine et les saucisses.

Je laisse à nouveau cuire pendant 30 minutes et j'assaisonne selon mes goûts.

J'égoutte et je déguste chaud.



PHOTO THIERRY JEANDOT

J'accompagne mon plat d'un vin rouge tel un Chinon ou un Saint-Nicolas-de-Bourgueil.

(1) Immerger un aliment dans l'eau bouillante.



Recette élaborée par Thierry Fegar, cuisinier à la Cité du Goût et des Saveurs, créée par la Chambre de Métiers et de l'Artisanat des Côtes d'Armor (Saint-Brieuc).

## JARDINAGE

## L'hiver, période de taille des végétaux

Malgré le froid parfois cinglant, l'hiver demeure la période idéale pour tailler plantes et arbres du jardin. Voici quelques conseils pour travailler sans les abîmer.



PHOTO JEAN-CHRISTOPHE HAMON

**E**n théorie, la taille des arbres peut être réalisée à n'importe quel moment de l'année. Mais le travail effectué pendant l'hiver, qui correspond à la période de repos végétatif, permet de limiter la perte de sève et l'écoulement de résine au niveau des plaies. Les plantes à fleurs et les arbustes doivent aussi être taillés pendant ce temps de repos.

D'une manière générale, les plaies ont tendance à dégager des molécules odoriférantes qui attirent les insectes porteurs de maladies. Travailler en hiver permet de limiter le risque. Ainsi, la période idéale de taille s'étale entre la fin de l'automne et l'hiver.

Le choix de l'outil dépendra bien entendu de la dimension des branches à couper et du nombre de tailles à effectuer. Plus la branche est petite, plus vite la blessure se referme.

On utilise un sécateur à main pour les petites branches (inférieures à 2,5 cm de diamètre). Pour des branches plus grosses, jusqu'à 10 cm de diamètre, il est préférable d'utiliser une tronçonneuse. Pour des branches hors d'atteinte ayant un diamètre inférieur à 4 cm, on peut utiliser un échenilloir<sup>(1)</sup>. Si le diamètre est supérieur, ajoutez-lui des lames de scie. Soyez attentifs au rapport de diamètre entre la branche que vous voulez couper et celui du tronc. Si vous coupez de trop grosses branches, vous risquez de déstabiliser la structure même de l'arbre, qui sera fragilisé par votre action.

Enfin, avant d'utiliser vos vieux outils, pensez à l'hygiène et nettoyez-les pour éviter la transmission et la dissémination de maladies.

(1) Cisaille fixée à l'extrémité d'une perche qui sert à écheniller (se débarrasser des chenilles) les arbres.



PHOTO JEAN-CHRISTOPHE HAMON

Cette rubrique est réalisée en collaboration avec les jardiniers de la Roche Jagu

domaine départemental  
côtes d'armor

LA ROCHE JAGU

22260 Ploëzal

> 02 96 95 62 35

[www.cotesdarmor.fr](http://www.cotesdarmor.fr)

## LES MOTS FLÉCHÉS de Briac Morvan

Des indices sur les mots à trouver ? Lisez bien votre magazine. Solution dans *Côtes d'Armor* N°63

Festival lannionnais Magyar, père de l'op art	Ses préposées sillonnent Bréhat Petit aux lentilles	Hélas, c'est elle qui prend l'homme Isolés	Champagne Au sortir du hammam, l'âme et le corps le sont	Ce peut être une boîte de conserves !	Syndicaliste qui a dirigé la Pologne Le tour	Guérir (se) Résultat d'addition	Balançees ou avancées en mer
Frappera Conférencier attendu à Natur'Armor				Monnaie antique déterrée à Laniscat Baryum			"Cercle polaire" cogite sur leur fonte
		Ecrivain et chanteur français Venu au monde		Son moulin est bréhatin L'égal des grecs		Niveau d'immeuble La Vierge	
Une taille tardive les fera couler Possessif				Immobilisé dans un sol meuble			
	Celui de Rosqueffeu est gaulois Tournée à Bretagne Ateliers				Pavas ou univers impitoyable filmé		
Mouvement impétueux Produit dopant						Première femme nobélisée (née en Pologne) Inflammation de l'uvée	Romains ou bincails Pour apprendre à regarder E. Daubé en était un
	Ville et fleuve Instruments de taille genre coupe roses						
		Petit à écosser Tabassa					
						Morjana propose son huile essentielle	En ville Peintre d'origine auvergnate
Faire du joli Poinçon officiel	Ecrivain italien Génie musical polonais						Ville roumaine Ses yeux ont inspiré Aragon
		Aptitude ou largesse Jeûne sévère	Greffa Celles du Douron sont donc ombragées	Qui a endossé un habit Pays gaélique			Métal pour potiers
Fleur parfumée et fêtée en Bulgarie	Migrateur fréquentant la ria du Douron Histoire de famille				Un des fusils de l'armée Il protège les lunettes		
		Mets au courant Laizes				Période de chaleur Fait du tort	
Agglomération gauloise fortifiée du 22			Chanteuse ye-ye d'origine bulgare				Artiste contracté Négation
				Refait par un attrape-nigaud		Faire le ménage à la maison commune	
Garzette, on l'observe dans l'estuaire du Douron		Panier à poissons		Bienheureux dans le calendrier			Ce qu'est tout bréhatin

**Solution N°61**

G	M	C	R	S	P	L	C	M	A					
C	O	M	I	N	O	I	S	O	L	A	T	I	O	N
B	I	J	O	U	X	S	L	O	V	E	N	I	E	
M	E	M	O	I	R	E	S	E	V	I	T	E	S	
L	O	T	E	S	C	I	S	E	A	U	E	T		
V	A	S	E	E	X	I	L	E	R	P	A	U		
L	A	S							P	O	U	F		
M	U	S	E	E					M	A	R	X		
N	X	P							I	T	C			
M	E	G	O	T					C	L	A	I	R	
A	D								L	I	L	I		
V	O	L	E	R	G	C	A	S	I	L	E	S		
R	E	E	C	O	P	O	I	N	T	S	S	T		
P	A	R	I	S	R	O	T	D	E	S	A			
N	I	E	E	G	R	E	V	E	H	A	L	L		
A	G	E	A	N	E	T	A	L	L	U	R	E		
E	S	Q	U	I	S	S	E	S	M	A	L	T	E	

### Les gagnants... Jeu Côtes d'Armor Magazine n°61

Voici les 10 gagnants des mots fléchés du Magazine Côtes d'Armor n°61 tirés au sort parmi les bonnes réponses.

- |                                 |                                      |
|---------------------------------|--------------------------------------|
| CLOCHET Philippe • CORLAY       | KESTELOOT Monique • PORDIC           |
| FONTAINE Héléne • PLUDUNO       | LE MOINE Elise • TRÉGUEUX            |
| GAUTIER Jean-Paul • FRÉHEL      | LE TRAOU Magalie • ST-GILLES-PLIGEAX |
| GRANET Michèle • PLOURHAN       | MORO Christine • PLOUFRAGAN          |
| HAMON Louise • PLOUËC-DU-TRIEUX | TIRCOT Colette • ST-JEAN-KERDANIEL   |

Nom \_\_\_\_\_ Prénom \_\_\_\_\_

Adresse \_\_\_\_\_

Votre grille, complétée avec votre nom et votre adresse, est à retourner au :

Conseil général des Côtes d'Armor  
DICP - Jeux Côtes d'Armor Magazine  
9 place du Général de Gaulle  
22000 Saint-Brieuc

Un tirage au sort sera effectué  
parmi les grilles gagnantes reçues  
avant le 13 février 2008.

Cadeaux aux couleurs  
des Côtes d'Armor  
à gagner !

# tibus & ticoto

EN CÔTES D'ARMOR

DÉPLACEZ-VOUS MALIN



[www.tibus.fr](http://www.tibus.fr)  
*transports interurbains*

[www.ticoto.fr](http://www.ticoto.fr)  
*covoiturage*

[www.cotesdarmor.fr](http://www.cotesdarmor.fr)

Côtes d'Armor

*pour une vie plus douce sur une terre qui dure*

Conseil  
Général



Côtes d'Armor